

Hodnocení vlivu závažného zásahu na zájmy ochrany
přírody a krajiny dle § 67 zákona č. 114/1992 Sb.

Rekreační areál Jabloneček

Jan Losík

říjen 2024

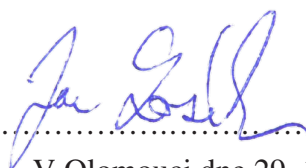
Název záměru: Rekreační areál Jabloneček

Zadavatel: Město Ralsko
Kuřívody 701
471 24 Ralsko

Zpracovatel: Mgr. Jan Losík, Ph.D.
Schweitzerova 47
779 00 Olomouc
IČ: 73040789
tel.: 604623654
e-mail: jan.losik@gmail.com

Číslo autorizace k hodnocení vlivů podle § 67 zákona č. 114/1992
Sb.: Čj.: MZP/2020/610/3910 ze dne 4. 12. 2020
Datum platnosti autorizace: 10. 4. 2026

Spolupráce: Mgr. Alice Losík Háková



.....
V Olomouci dne 29. 10. 2024

OBSAH

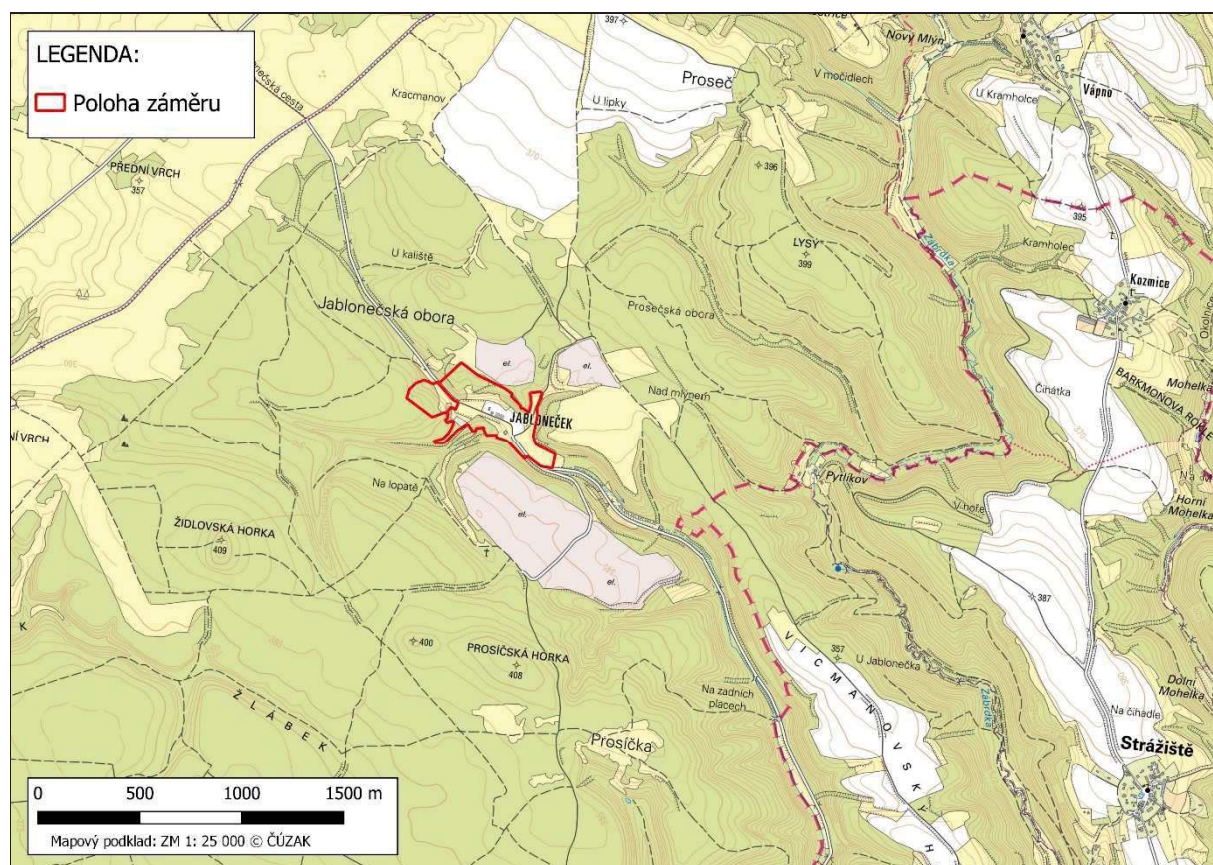
1. Úvod a metody	1
2. Údaje o záměru.....	2
3. Údaje o stavu přírody a krajiny v dotčeném území.....	8
3.1. Metodické postupy použité při biologickém průzkumu	8
3.2. Popis současného stavu přírody a krajiny.....	8
3.3. Výsledky vlastního biologického průzkumu	11
4. Identifikace a charakteristika chráněných zájmů, které budou zásahem ovlivněny.....	24
5. Hodnocení vlivu zásahu	31
5.1. Zhodnocení dostatečnosti podkladů	31
5.2. Identifikace a popis předpokládaných vlivů	31
5.3. Vyhodnocení očekávaných vlivů zásahu na zájmy ochrany přírody	32
6. Návrh opatření k vyloučení nebo zmírnění negativního vlivu	37
7. Závěr.....	39
8. Použitá literatura	40

Příloha 1: Vyhodnocení vlivů záměru na krajinný ráz

1. Úvod a metody

Cílem hodnocení vlivu závažného zásahu na zájmy ochrany přírody a krajiny k záměru „Rekreační areál Jabloneček“ bylo posoudit na základě terénního průzkumu význam dotčené lokality z hlediska výskytu rostlin a živočichů s důrazem na zvláště chráněné druhy a provést hodnocení vlivu zamýšleného zásahu na zájmy chráněné podle částí druhé, třetí a páté zákona č. 114/1992 Sb., o ochraně přírody a krajiny, ve znění pozdějších předpisů (dále jen „zákon“). Součástí hodnocení je návrh opatření k vyloučení nebo alespoň zmírnění negativního vlivu na obecně nebo zvláště chráněné části přírody.

V zájmovém území byl ve vegetační sezóně roku 2024 proveden biologický průzkum, kdy byly prováděny prohlídky dotčeného území, vyhledávání a determinace zaznamenaných druhů rostlin a živočichů. Výskyt ohrožených a zvláště chráněných druhů dle vyhlášky č. 395/1992 Sb., v platném znění, byl doplněn o údaje z náleзовé databáze ochrany přírody (NDOP AOPK ČR 2024).



Obrázek 1: Lokalizace posuzovaného záměru.

2. Údaje o záměru

Název záměru

Rekreační areál Jabloneček

Údaje o investorovi záměru

LOTHARIO a.s.

Pobřežní 667/78

186 00 Praha 8

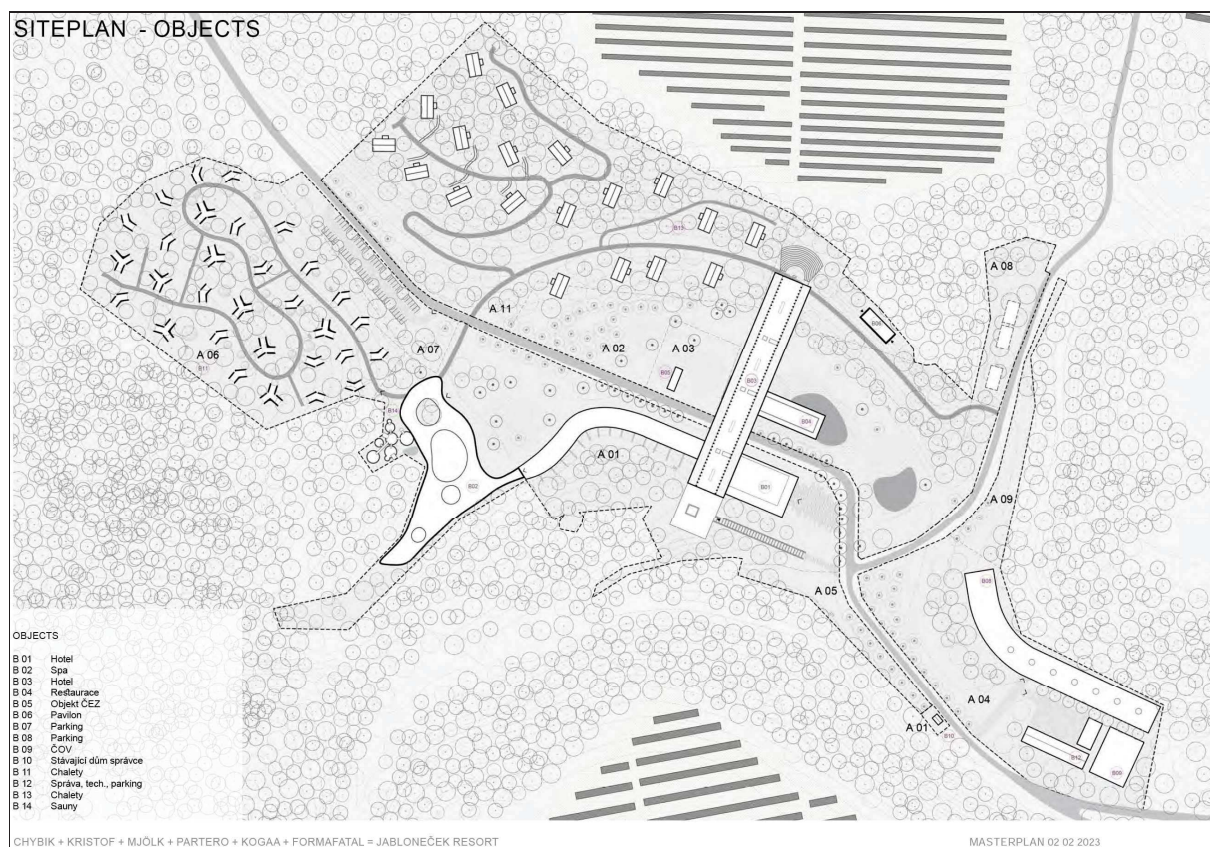
IČ: 27657060

Umístění a rozsah záměru

Kraj: Liberecký

Katastrální území: Jabloneček (799106)

Poloha a rozsah a údaje o kapacitě záměru jsou patrné z obrázků 1 a 2 a z tabulky 1.



Obrázek 2: Situační zakres navrženého rozmístění objektů v rámci plánovaného záměru (CHYBIK + KRISTOF s.r.o., 2022).

Celková charakteristika záměru

Posuzovaným záměrem je výstavba nového rekreačního střediska v lokalitě zaniklé obce Jabloneček. Obec zanikla po 2. sv. válce v souvislosti se zřízením vojenského výcvikového prostoru. Dochovaly se zde pouze 2 historické budovy. V rámci plánovaného záměru bude na lokalitě vybudován hotel, různé typy samostatných chatek pro individuálního ubytování, saunový komplex a plochy parkovišť a cestní síť. Součástí záměru jsou i krajinné úpravy a instalace různých artefaktů v terénu v okolí plánovaných staveb. Záměr byl předložen ve stádiu architektonické studie (CHYBIK + KRISTOF s.r.o., 2022), bez uvedení podrobnějších informací o technickém řešení záměru. Navržené rozmístění stavebních objektů je patrné ze situačního výkresu (obr. 2). V rámci architektonické studie je území záměru rozděleno do funkčních ploch A1 a ž A11 (obr. 2).

Tabulka 1: Údaje o plánované kapacitě záměru.

Area	Object number	Object	Quantity	Note	HPP [m ²]	People	Σ People
A 01	B 01	Hotel	14 (18)	rooms	50 (38)	2	28 (36)
				hotel building	1780		
		Hotel lobby, Cafe			1080		
	B 02	Spa			4300		
	B 14	Saunas			320		
A 02	B 03	Hotel	32	rooms	35	2	64
				hotel building	2470		
	B 04	Restaurant		restaurant	900		
				utility premises	670		
		Multifunctional room			850		
	B 06	Pavilion			220		
A 03	B 05	Technical object ČEZ			80		
A 04	B 08	Parking	126	parking places	3000		
	B 12	Technical objects			450		
		Storage			195		
	B 09	ČOV			900		
A 06	B 11	Chalets	21	L shape	57	2	42
			9	Y shape	95	4	36
			30	chalets	2052		78
A 07		Parking on terrain	50	parking places			
A 08		Reserve			380		
A 11	B 13	Chalets	6	A short (B long)	236 (280)	4 (8)	24 (48)
			13	A short + basement	306	4 (6)	52
			19	chalets	5394 (5658)		76 (126)

RESORT ACCOMMODATION CAPACITY 246 PEOPLE

MAXIMUM ACCOMMODATION CAPACITY 304 PEOPLE

STAFF APPROX. 10 PEOPLE

Varianty záměru a harmonogram činností prováděných v rámci záměru

Záměr byl předložen v jedné variantě, doba výstavby dosud nebyla stanovena.

Údaje o vstupech

Půda

Záměr je navržen na pozemcích o celkové rozloze 14,7 ha.

Voda

Pitná voda

V areálu bude spotřebováána pitná voda, informace o zdroji vody a předpokládané spotřebě nebyly v době zadání hodnocení k dispozici.

Elektrická energie

V areálu bude spotřebováána elektrická energie, informace o zdroji a předpokládané spotřebě el. energie nebyly v době zadání hodnocení k dispozici.

Nároky na dopravní infrastrukturu

Hlavní přístupová komunikace k místu záměru prochází údolím Mukařovského potoka z obce Mukařov.

Ostatní surovinové a energetické zdroje

Informace o charakteru surovin a materiálů pro výstavbu záměru nebyly v době zadání hodnocení k dispozici.

Údaje o výstupech

Emise do ovzduší

Informace o charakteru a množství emisí produkovaných při výstavbě a provozu záměru nebyly v době zadání hodnocení k dispozici.

Srážkové vody

Informace o způsobu nakládání se srážkovými vodami nebyly v době zadání hodnocení k dispozici.

Splaškové odpadní vody

Architektonická studie předpokládá výstavbu areálová čistírny odpadních vod, na které budou splaškové vody likvidovány. Informace o množství splaškových vod, typu čistírny a způsobu nakládání s přečištěnými vodami nebyly v době zadání hodnocení k dispozici.

Odpady

Informace o množství odpadů a způsobu nakládání s odpady nebyly v době zadání hodnocení k dispozici.

Hluk

Informace o intenzitě hluku v době výstavby a provozu záměru nebyly v době zadání hodnocení k dispozici.

Pro realizaci plánovaného záměru je v současné době připravována Změna č. 7 ÚP Ralsko, která se týká následujících pozemků v lokalitě plánovaného záměru:

- část p. č. 531/1 – 6 800 m² (celý pozemek 12 227 m²), ostatní plocha – jiná plocha, dle platného ÚP se jedná o plochu OS (občanské vybavení – sport)/OV (občanské vybavení – veřejná infrastruktura)/K (krajinná zeleň), nově se navrhuje pouze OV,
- p. č. 531/6 – 117 m², zastavěná plocha a nádvoří – jiná stavba, dle platného ÚP se jedná o plochu I (technická infrastruktura), nově se navrhuje P (veřejné prostranství),
- p. č. 532/1 – 2 621 m², ostatní plocha – jiná plocha, dle platného ÚP se jedná o plochu OS/K, nově se navrhuje pouze OS,
- p. č. 535/2 – 2 687 m², ostatní plocha – jiná plocha, dle platného ÚP se jedná o plochu K, nově se navrhuje OV,
- p. č. 535/8 – 440 m², ostatní plocha – jiná plocha, dle platného ÚP se jedná o plochu P, nově se navrhuje OV,
- p. č. 535/9 – 4 888 m², ostatní plocha – jiná plocha, dle platného ÚP se jedná o plochu Z (sídelní zeleň), nově se navrhuje OV,
- p. č. 525/13 – 4 444 m², ostatní plocha – jiná plocha, dle platného ÚP se jedná o plochu K, nově se navrhuje OV/OS,
- p. č. 535/10 – 6 116 m², ostatní plocha – jiná plocha, dle platného ÚP se jedná o plochu K, nově se navrhuje OS,
- p. č. 535/1 – 18 035 m², ostatní plocha – jiná plocha, dle platného ÚP se jedná o plochu K, nově se navrhuje OS/OV,
- p. č. 535/23 – 11 577 m², ostatní plocha – jiná plocha, dle platného ÚP se jedná o plochu K, nově se navrhuje OS,
- p. č. 542/1 – 125 m², ostatní plocha – jiná plocha, dle platného ÚP se jedná o plochu OS, nově se navrhuje OV,
- p. č. 542/2 – 62 m², zastavěná plocha a nádvoří – jiná stavba, dle platného ÚP se jedná o plochu OS, nově se navrhuje OV,
- p. č. 535/28 – 5 743 m², ostatní plocha – jiná plocha, dle platného ÚP se jedná o plochu K, nově se navrhuje OS:
- část p. č. 525/15 – 35 700 m² (celý pozemek 102 062 m²), neplodná půda – ostatní plocha, dle platného ÚP se jedná o plochu K/IV (výroba elektrické energie), nově se navrhuje OS,
- část p. č. 532/9 – 9 600 m² (celý pozemek 17 077 m²), ostatní plocha – jiná plocha, dle platného ÚP se jedná o plochu OS/K, nově se navrhuje I.

Celková plocha změnou dotčených pozemků činí 108 955 m², tedy cca 10,9 ha (SAUL s.r.o. 09/2024). Na následujícím obrázku č. 3 je znázorněna navrhovaná změna vymezení ploch v rámci Změny č. 7 ÚP Ralsko.

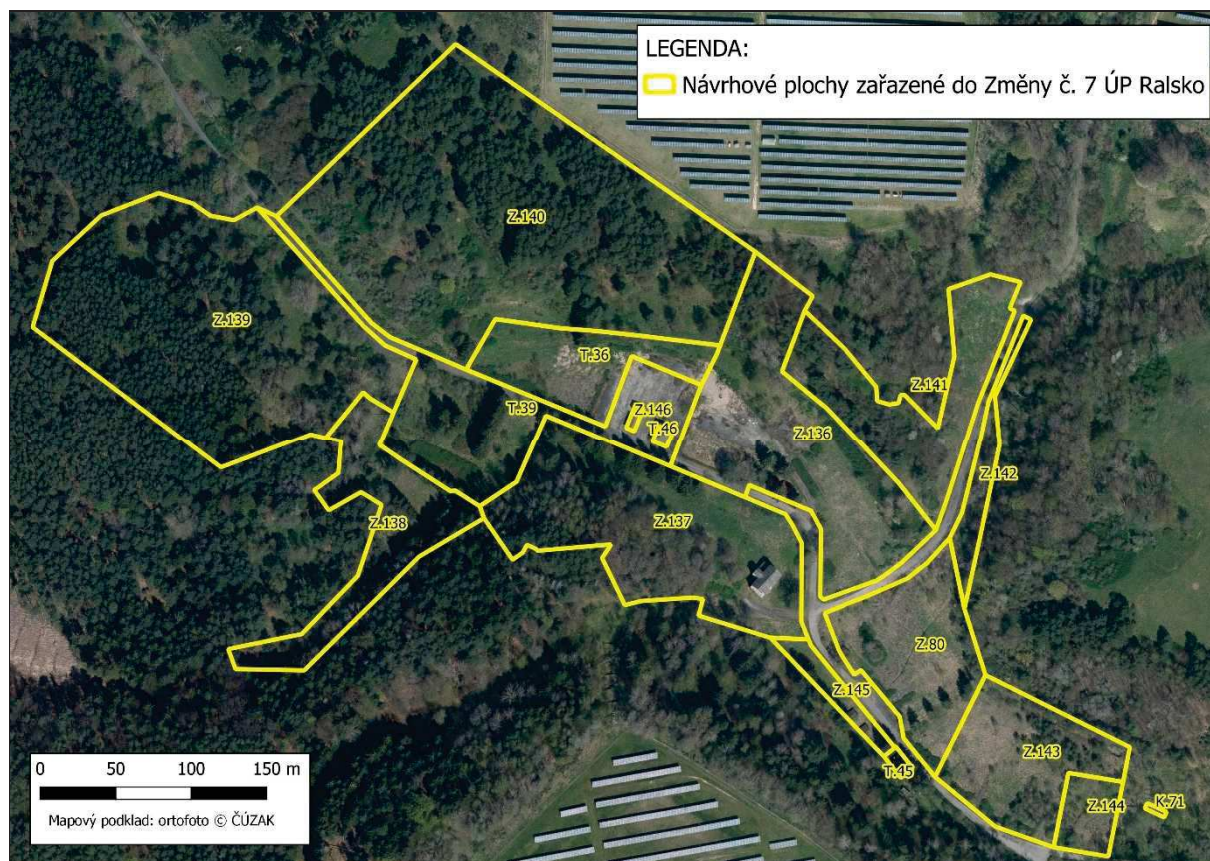
Změna č.7 se vymezuje plochy, ve kterých je rozhodování o změnách v území podmíněno zpracováním územní studie. Jedná se o plochy změn: Z.136, Z.137, Z.138, Z.139, Z.140, Z.141,

Z.142, Z.143, Z.144, Z.145, T.36, T.39, T.45, T.46. K.71, které budou řešeny v jedné společné územní studii US.8. V následující tabulce jsou uvedeny parametry návrhových ploch.

Tabulka 2: Seznam návrhových ploch zařazených do Změny č. 7 ÚP Ralsko (SAUL 2024).

ozn.	funkce, regulace	odůvodnění
Z.80	OS.1.30.30	v ÚP Ralsko vymezena pro založení autokempu, Změnou č.7 navrženo rozvoj rekreace a cestovního ruchu - zázemí rekreačního resortu a odstavování vozidel návštěvníků
Z.136	OV.4.40.30	plocha pro rozvoj rekreace a cestovního ruchu vymezena na části v ÚP Ralsko vymezené transformační plochy (P.36) shodné funkce a na v ÚP Ralsko vymezené transformační ploše (P.37), která se zrušuje, Změnou č.7 vymezena zastavitelná plocha, protože plocha změn byla rozšířena i vně zastavěného území, rozšířeno i nad místní komunikaci, kdy tato zůstane zachována (průjezd pod stavbou) a severním směrem do krajiny, regulační kód vychází ze záměru umístění stavby hotelu tvořícího „most“ spojující strany údolí (ubytování stravování aj.)
Z.137	OV.4.40.30	plocha pro rozvoj rekreace a cestovního ruchu vymezena na části v ÚP Ralsko vymezené transformační plochy (P.38) shodné funkce, která se Změnou č.7 zrušuje, Změnou č.7 vymezena zastavitelná plocha, protože plocha byla rozšířena i vně zastavěného území, regulační kód vychází ze záměru umístění stavby hotelu tvořícího „most“ spojující strany údolí (v plochách změn Z.136 a Z.137 se předpokládá realizace hlavního ubytovacího a stravovacího zařízení a dalších služeb (hotel, restaurace, kavárna aj)
Z.138	OV.1.70.20	plocha pro rozvoj rekreace a cestovního ruchu nově vymezena s návazností na transformační plochu T.39, předpokládá se umístění bazénu, saunového komplexu, oddychových ploch, předpoklad realizace nového vodního zdroje (vrt)
Z.139	OS.1.20.50	plocha nově vymezena pro rozvoj rekreace a cestovního ruchu - ubytování - umístění chatového komplexu (jednotlivé chaty v zeleni), možnost situování parkování při účelové komunikaci
Z.140	OS.1.20.60	plocha nově vymezena pro rozvoj rekreace a cestovního ruchu - ubytování - umístění chatového komplexu (jednotlivé chaty v zeleni)
Z.141	OS.1.30.30	plocha nově vymezena pro rozvoj rekreace a cestovního ruchu - ubytování (např. zaměstnanci)

Z.142	OS..1.30.30	plocha nově vymezena pro rozvoj rekreace a cestovního ruchu, doplňková plocha pro rozšíření v ÚP Ralsko vymezené zastavitelné plochy Z.80
Z.143	OS.1.30.30	plocha nově vymezena pro rozvoj rekreace a cestovního ruchu, společně se zastavitelnou plochou Z.80 je určena pro zajištění odstavování vozidel rekreatantů, technické zázemí rekreačního komplexu aj.
Z.144	TU	plocha nově vymezena pro umístění místní ČOV, součástí budou pozemky ochranné zeleně
Z.145	OV.1.30.30	plocha nově vymezena pro doplňková zařízení navazující na vstup do lokality, součástí bude doplňující zeleň
Z.146	TU	plocha nově vymezena pro stávající spínací stanici FVE (oprava technické chyby ÚP)



Obrázek 3: Lokalizace návrhových ploch zařazených ve Změně č. 7 ÚP Ralsko

3. Údaje o stavu přírody a krajiny v dotčeném území

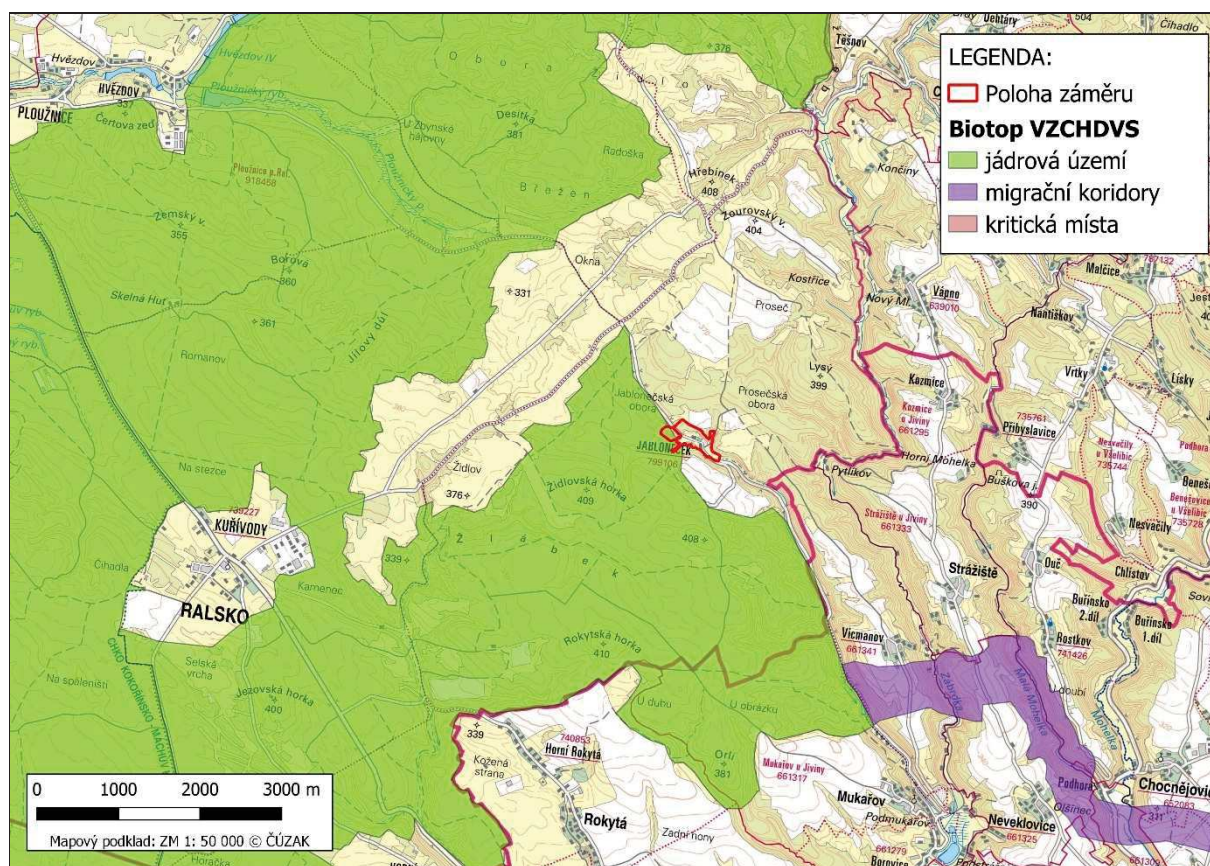
3.1. Metodické postupy použité při biologickém průzkumu

V zájmovém území proběhla ve vegetačním období roku 2024 terénní šetření za účelem detekce výskytu rostlin a živočichů. Průzkum živočichů byl prováděn různými metodami, většina obratlovců byla zjišťována při terénních pochůzkách přímým pozorováním nebo na základě akustických projevů či pobytových stop. Průzkum plazů a obojživelníků probíhal při terénních pochůzkách přímým pozorováním a prohledáváním potenciálních úkrytů. Ornitologický průzkum zaměřený na hnízdění ptáků proběhl také při terénních pochůzkách od brzkých ranních hodin. Ptáci byli determinováni na základě hlasových projevů a přímým pozorováním jedinců a znaků svědčících o jejich hnízdění v dotčeném území (sběr potravy, krmení mláďat, nález hnízd, pelichání apod.). Výskyt netopýrů byl monitorován pomocí bat detektoru se zaměřením na zjištění netopýrů využívajících přítomné budovy a dřeviny. Výskyt bezobratlých živočichů byl monitorován různými metodami (smýkání vegetace, individuální sběr, zemní pasti). Materiál bezobratlých živočichů byl determinován na místě nebo pomocí fotografií, výjimečně také došlo ke sběru materiálu. Výsledky vlastních průzkumů byly doplněny o údaje uvedené v nálezové databázi ochrany přírody (NDOP AOPK ČR 2024).

3.2. Popis současného stavu přírody a krajiny

Realizace záměru je v lokalitě zaniklé obce Jabloneček v nadmořské výšce cca 320 m. Dle biogeografického členění náleží předmětné území do Ralského bioregionu (Culek a kol., 2005). Dle geomorfologického členění se území nachází v Českodubské pahorkatině. Zájmové území patří do mírně teplé klimatické oblasti (MT9). Přirozenou potenciální vegetací tvoří brusinkové borové doubravy (*Vaccinio vitis-idaeae-Quercetum*), území leží v kontinentálním fyto geografickém obvodu. V záměrem dotčeném území se nenachází žádný památný strom. Místo záměru není součástí žádného zvláště chráněného území, ani lokality soustavy Natura 2000. Dle platného ÚP Ralsko zde nejsou vymezeny ani prvky ÚSES.

Část dotčeného území se nachází v biotopu vybraných zvláště chráněných druhů velkých savců (VZCHDVS) vymezeným jevem 36B – Biotop vybraných zvláště chráněných druhů velkých savců, který je jedním z povinně registrovaných jevů dle vyhlášky č. 500/2000 Sb., o poskytování územně analytických podkladů (ÚAP). Podrobnější informace o využití tohoto ÚAP jsou uvedeny v samostatné metodice (Hlaváč a kol. 2021). Pro jev ÚAP 36b jsou podmínky diferencovány pro jednotlivé části biotopu (1. Jádrová území, 2. Migrační koridory a 3. Kritická místa). Dotčené území do jádrového území biotopu VZCHDVS přímo zasahuje svou západní částí (obr. 4), příjezdová cesta k místu plánovaného záměru je v kontaktu s migračním koridorem, který je vymezen jižně od obce Vícmanov, tento úsek migračního koridoru je v souběhu s místním biokoridorem ÚSES LBK.1102/563, který je veden podél hranice KÚ Jabloneček cca 1 km jihovýchodně od místa záměru (obr. 4).



Obrázek 4: Poloha záměru vůči vymezenému biotopu VZCHDVS.

Projev ÚAP 36b jsou podmínky diferencovány pro jednotlivé části biotopu (jádrová území s možností členění do 3 kategorií, migrační koridory a kritická místa) následovně:

A. Jádrová území

Cílem ochrany v jádrových územích je zajištění podmínek pro trvalou existenci cílových druhů včetně podmínek pro reprodukci. Kromě nezbytné průchodnosti území u migrujících druhů je v jádrových územích nutné respektovat také požadavky potravní, úkrytové, reprodukční a další. K zajištění diferencované ochrany jádrového území může být provedena podrobnější kategorizace. Důvodem vnitřní kategorizace je snaha uplatnit intenzivní ochranu pouze v územích, která jsou z hlediska přežití druhů klíčová a naopak zmírnit ochranu v okrajových částech jádrových území (obecně se předpokládá vymezení tří kategorií).

Příklad vnitřní kategorizace jádrových území pro jev 36b:

I. kategorie: jde o území splňující všechny životní požadavky alespoň pro jeden z cílových druhů včetně podmínek pro rozmnožování. Tato území jsou vymežována výhradně na lesních pozemcích – obvykle v centrálních částech lesních komplexů – tzv. „klidové zóny“

II. kategorie: území splňující většinu nároků alespoň jednoho cílového druhu z hlediska běžného využívání a zajišťování potravy, jde z velké části o lesní pozemky, popřípadě o extenzivně využívané nebo zemědělské plochy

III. kategorie: území splňující nároky pro přechodné využívání alespoň jedním cílovým druhem jako tzv. „okrajový“ nebo „spojovací“ biotop, popř. pro využívání při přesunech mezi jednotlivými částmi jádrového území.

V rámci jádrových území nesmí dojít k takovým změnám funkčního využití ploch, které by mohly přinést zhoršení podmínek pro trvalou existenci a rozmnožování cílových druhů.

S ohledem na různorodost podmínek uvnitř jádrových území je u některých druhů vhodné řešit zde ochranu diferencovaně podle významu jednotlivých dílčích území (kategorií).

V kategoriích I. a II. by neměly probíhat změny funkčního využití ploch, které by mohly zhoršit kvalitu biotopu jádrového území z hlediska možnosti trvalé existence a rozmnožování cílových druhů, takové změny jsou zde považovány za škodlivý zásah do přirozeného vývoje ZCHD. Posouzení, zda plánovaná změna funkčního využití ploch může zhoršit kvalitu biotopu jádrového území z hlediska možného rozmnožování a trvalé existence cílových druhů, náleží příslušnému OOP. Takovéto záměry podléhají udělení výjimky z § 50 ZOPK.

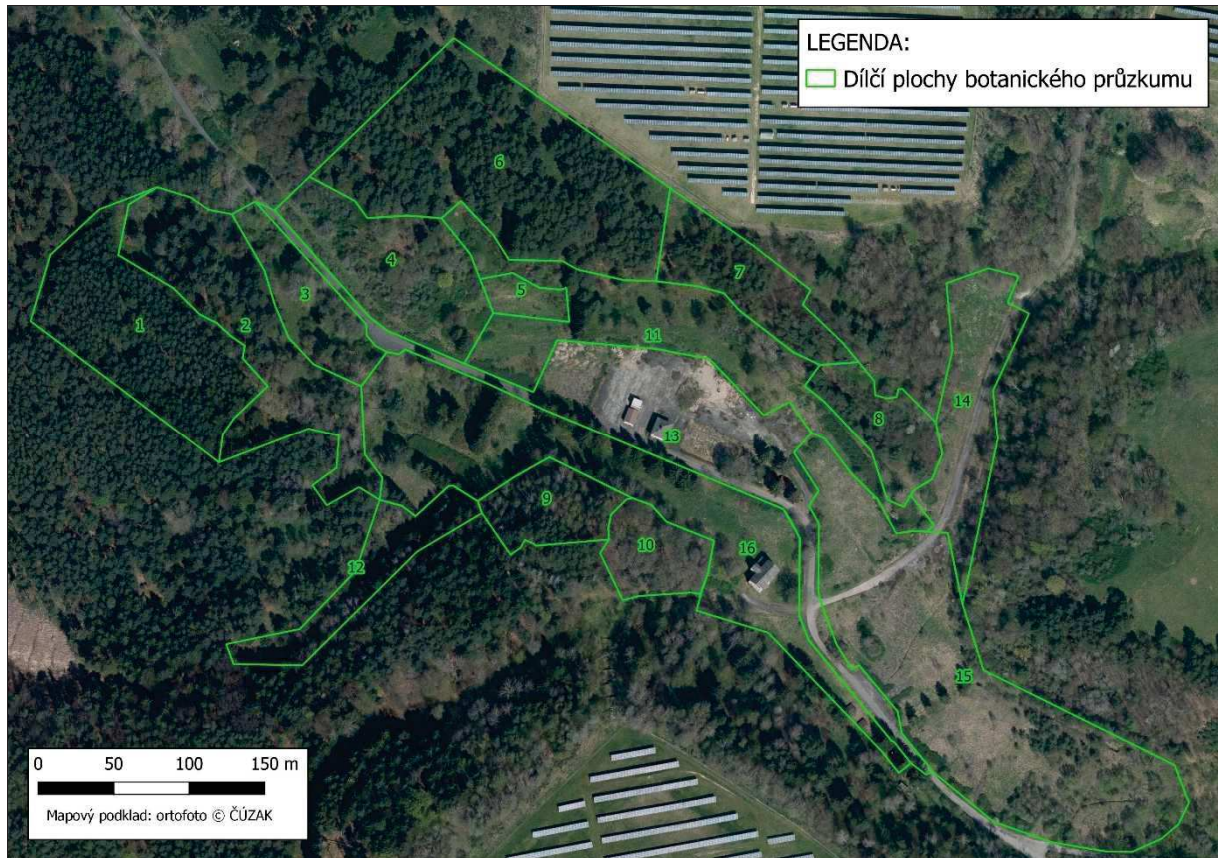
V kategorii III. jsou změny funkčního využití ploch, které by mohly ohrozit ucelenost a vnitřní spojitost biotopu uvnitř jádrového území, považovány za škodlivý zásah do přirozeného vývoje ZCHD. Posouzení, zda plánovaná změna funkčního využití ploch může zhoršit ucelenost a vnitřní spojitost biotopu, náleží příslušnému OOP. Takovéto záměry podléhají udělení výjimky z § 50 ZOPK.

B. Migrační koridory představují takové části krajiny, které dostatečně splňují podmínky k migraci druhů a propojují jádrová území. Koridory jsou vedeny skrze lesní celky a ostrůvky, které poskytují dostatečné množství úkrytů. Cílem ochrany této části biotopu je zajištění migrační funkce, tedy zajištění průchodnosti pro cílové druhy tak, aby bylo zajištěné vzájemné propojení jednotlivých jádrových území (Hlaváč a kol. 2021). Ochrana konektivity těchto habitatů je zásadní pro ochranu populací zájmových druhů i v ochraně krajiny jako celku. V tomto území nesmí docházet k povolování staveb a zařízení, které by mohly ohrozit migrační funkce koridoru. Záměry, které mohou zhoršit kvalitu biotopu v migračním koridoru z hlediska jeho průchodnosti pro cílové druhy, jsou považovány za škodlivý zásah do přirozeného vývoje vybraných ZCHD (Hlaváč a kol. 2021).

3.3. Výsledky vlastního biologického průzkumu

Flora a vegetace

Dle charakteru vegetace bylo území záměru rozděleno na dílčí plochy (obr. 3) v následujícím textu je uvedena charakteristika těchto ploch.



Obrázek 3: Dílčí plochy botanického průzkumu.

Plocha 1: jehličnatý hospodářský les

Na ploše se vyskytuje odrostlá výsadba monokultury smrku, v důsledku silného zastínění je bylinné patro téměř zcela potlačeno, sporadicky jsou přítomné jen druhy jako ostružiník ježiník, šřavel kyselý, svízeľ přitula a sporadicky zmlazení jeřábu ptačího. Dle výsledků mapování biotopů (AOPK ČR 2024) se jedná o nepřirodní biotop X9A - Lesní kultury s nepůvodními jehličnatými dřevinami.

Plocha 2: smíšený porost na údolním svahu

V minulosti se jednalo o odlesněnou plochu, která byla součástí zaniklé obce, v posledních desetiletích zarůstá spontánním náletem dřevin. Na ploše se nacházejí souvislejší porosty starších stromů a v rozvolněných partiích ruderalizovaná travo-bylinná vegetace. Ve stromovém patře se uplatňují borovice lesní, smrk ztepilý, bříza bělokorá, topol osika, lípa srdčitá, buk lesní a vrba jíva. Keřové patro tvoří zmlazení dominantních stromů, dále srstka

angrešt, pámelník bílý, hlohy, krušina olšová, ostružiník maliník, janovec metlatý, ostružiník křovitý a růže šípková. V bylinném podrostu a na otevřených místech se vyskytují srha laločnatá, kopřiva dvoudomá, bršlice kozí noha, jetel luční, vratič obecný, rezekvítek, černýš lesní, kakost smrdutý, papratka, šťovík kyselý, šťavel kyselý, jahodník obecný, pryskyřník prudký, svízel přítula, krabilice zápašná, kuklík městský, pryskyřník plazivý, válečka lesní, ovsík vyvýšený, řebříček obecný, pryšec chvojka, zlatobýl obrovský a vikev chlupatá. Dle výsledků mapování biotopů (AOPK ČR 2024) se jedná o nepřírodní biotop X12B Nálety pionýrských dřevin, ostatní porosty.



Obrázek 4: Porosty na dílčí ploše č. 2

Plocha 3: vlhčí dno údolí

Plocha je vymezena v rovinatém dně údolí, historicky byla součástí zaniklé obce, v posledních desetiletích zarůstá spontánním náletem dřevin. Nacházejí se zde dřevinné porosty, kde převládá bez černý, dále také vrba křehká, vrba jíva, olše lepkavá, topol osika, vrba košíkářská, javor klen, javor mléč, líska obecná, pámelník bílý, bříza bělokorá, třešeň ptačí a vtroušeně borovice lesní. V podrostu nalezneme běžné druhy rostlin osidlující neudržovaná vlhčí stanoviště, jako jsou chrastice rákosovitá, svízel přítula, ptačinec obecný, popenec břechťanolistý, bršlice kozí noha, řeřišnice hořká, kostival lékařský, česnáček lékařský, chmel otáčivý, vikev ptačí, pcháč rolní, krabilice zápašná, maliník, kuklík městský, kopřiva dvoudomá, ječmenka evropská, kostřava obrovská, kapraď rozložená, kapraď samec, máta dlouholistá, chmel otáčivý, netýkavka nedůtklivá a válečka lesní, místy i nepůvodní a invazní zlatobýl kanadský. V jarním aspektu se zde hojně vyskytuje orsej jarní, mokryš střídavolistý, sasanka hajní a hluchavka bílá. Při okrajích stávající účelové komunikace roste rozchodník bílý,

mochna husí, srha laločnatá, jetel plazivý, dobromysl obecná, pampeliška lékařská, jitrocel větší, mochna stříbrná, brčál menší, jahodník obecný. Dle výsledků mapování biotopů (AOPK ČR 2024) se jedná o nepřirodní biotop X12B Nálety pionýrských dřevin, ostatní porosty.



Obrázek 5: Charakter vegetace na dílčí ploše č. 3

Plocha 4: nálety ve svahu na zbytcích obce

Plocha reprezentuje západně orientovaný svah, který byl součástí území zaniklé obce, v posledních desetiletích zarůstá spontánním náletem dřevin. Na spodním okraji se nad komunikací na dně údolí na této ploše nacházejí zarůstající plochy se zlatobýlem kanadským. Na většině svahu se však nachází zapojený porost tvořený náletem slivoní, lísky obecné, javoru mléče, javoru klenu, jasanu ztepilého, lípy srdčité, borovice lesní, smrku ztepilého, ptačího zobu obecného, šeríku obecného, růže šípkové, hlohu a bezu černého. Místy se zde vyskytují i hrušně a švestky domácí, které pocházejí z historických sadů. V podrostu se nachází lipnice hajní, vlaštovičník větší, kuklík městský, kopřiva dvoudomá, svízel přítula. Na otevřených místech rostou hojně ostružiníky, bršlice kozí noha, třtina křovištní, krabilice zápašná, bolševník obecný, pelyněk černobýl a místy také porosty křídlatky japonské. Dle výsledků mapování biotopů (AOPK ČR 2024) se jedná o nepřirodní biotop X13 Nelesní stromové výsadby mimo sídla, vegetace však spíše odpovídá biotopu X12B Nálety pionýrských dřevin, ostatní porosty.



Obrázek 6: Staré lípy, které byly součástí intravilánu zaniklé obce na dílčí ploše č. 4.



Obrázek 7: Fragment květnatého trávníku na dílčí ploše č. 5.

Plocha 5: luční porost na svahu

Plocha představuje pozůstatek sušší svahové louky, která v historické době zřejmě sloužila jako pastvina. Většina lučního společenstva však již podlehla sukcesi dřevin a konkurenčně silných

druhů. Na nejexponovanější části svahu se však udržely některé teplomilnější a konkurenčně slabší druhy jako jsou chrpa čekánek, kostřava červená, mochna jarní, ostřice kulkonosná, sveřep vzpřímený, jestřábník chlupáček, pryšec chvojka, silenka nadmutá, řepík lékařský, jitrocel prostřední, česnek planý, mrkev obecná, třeslice prostřední, mateřídouška vejčitá, krvavec menší, třezalka tečkovaná, tomka vonná, chrastavec rolní, rozrazil rozprostřený, rozrazil lékařský, čičorka pestrá, kozinec sladkolistý, vikev ptačí, pryskyřník prudký, řebříček obecný, smldník olešníkovaný a hvozdík kropenatý. Plocha je ohrožena zarůstáním třtinou křovištní a janovcem metlatým. Dle výsledků mapování biotopů (AOPK ČR 2024) se jedná o přírodní biotop T1.1 Mezofilní ovsíkové louky.

Plocha 6: starší borový les

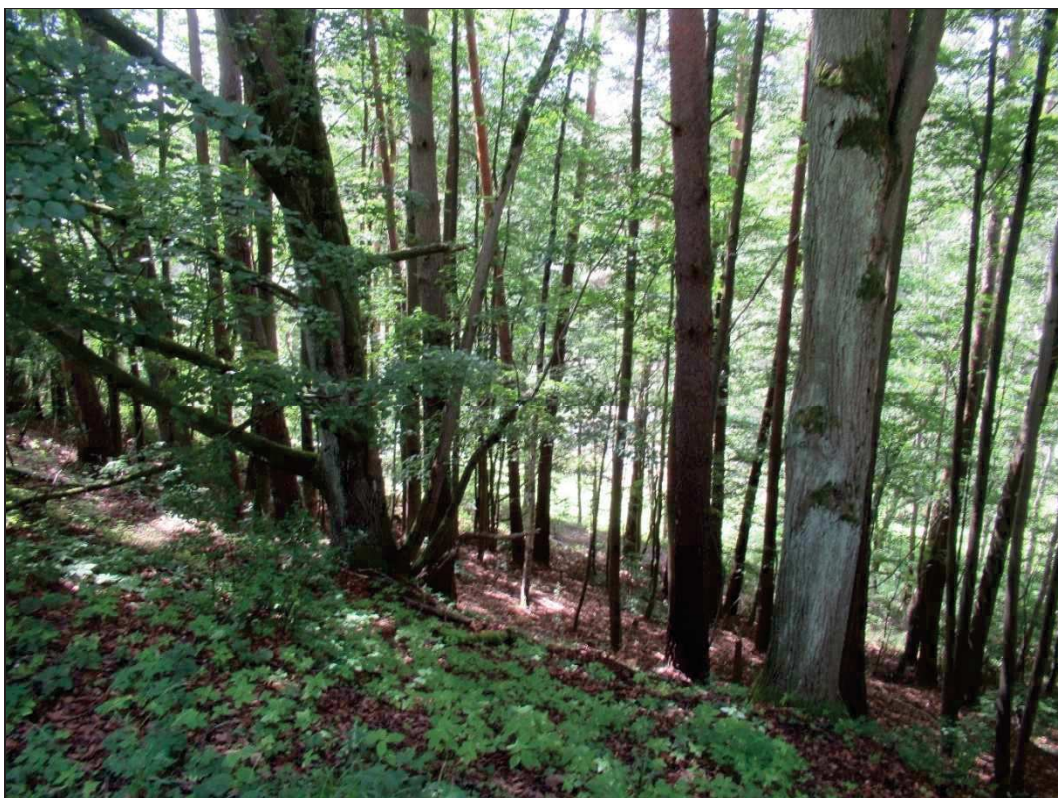
Na ploše se nachází vzrostlý lesní porost tvořený kulturou borovice lesní. V porostu je přítomen i nálet buku lesního, bříza bělokorá, hrušeň polnička a lípa srdčitá. Podrost je málo vyvinutý, převládají zde druhy jako janovec metlatý, metlička křivolaká, kaprad' rozložená, ostružiníky, ostřice srstnatá, netýkavka malokvětá, mléčka zední, válečka lesní, při okraji pak třezalka tečkovaná, svízel bílý, pstroček dvoulistý, jahodník obecný, šřavel kyselý a také smldník olešníkovaný. Dle výsledků mapování biotopů (AOPK ČR 2024) se jedná o nepřírodní biotop X9A - Lesní kultury s nepůvodními jehličnatými dřevinami.



Obrázek 8: Interiér porostu starých borovic na dílčí ploše č. 6.

Plocha 7: smíšený les na svahu nad obcí:

Na prudkém svahu jsou porosty lípy malolisté a borovice lesní, dále dub zimní, nálet buku lesního. V podrostu roste hojně válečka lesní, netýkavka malokvětá, kopřiva dvoudomá, jahodník obecný, kakost smrdutý, mléčka zední, kerblík lesní, marulka klinopád, na otevřených ploškách i divizna malokvětá, psineček obecný a třezalka tečkovaná. Na patě svahu rostou i topoly osiky a trnovníky akáty a bez černý. V podrostu se hojně vyskytuje válečka lesní, ptačinec hajní, čistec lesní, netýkavka malokvětá, bršlice kozí noha, kopřiva dvoudomá, kakost smrdutý, vlašovičnick větší a šťovík tupolistý. Dle výsledků mapování biotopů (AOPK ČR 2024) se jedná o přírodní biotop L3.1 Hercynské dubohabřiny.



Obrázek 9: porost na dílčí ploše č. 7.

Plocha 8: náletové dřeviny na svahu

Porost náletových dřevin na levostranném údolním svahu, v historické době součást obce. V současnosti zapojené porosty s převahou trnovníku akátu, pámelníku bílého, slivoní, jasanu ztepilého a brslenu evropského. Podrost tvořen zmlazením dřevin, kuklíkem městským, svízelem přítulou a ostružiníky. Dle výsledků mapování biotopů (AOPK ČR 2024) se jedná o nepřírodní X12B Nálety pionýrských dřevin, ostatní porosty.

Plocha 9: hospodářský les na pravostranném údolním svahu

Na ploše se nachází souvislý lesní porost s převahou smrku ztepilého, přítomny jsou také buk lesní, topol osika, bříza bělokorá a borovice lesní. Podrost je slabě vyvinutý, převažují

mechorosty a zmlazení dřevin. Dle výsledků mapování biotopů (AOPK ČR 2024) se jedná o nepřirodní biotop X9A - Lesní kultury s nepůvodními jehličnatými dřevinami.

Plocha 10: porosty na kostelním návrší

Plocha reprezentuje porosty dřevin na návrší s ruinou bývalého kostela. Ve stromovém patře se významně uplatňují lípy srdčité, které v historické době tvořily alej podél cesty ke kostelu a rostly i v okolí kostela. Dále se zde vyskytují buk lesní, líska obecná, topol osika, třešeň ptačí, jasan ztepilý a javory. V podrostu nalezneme druhy jako jsou sasanka hajní, violka lesní, šťavel kyselý, pstroček dvoulistý, pomněnka hajní, jestřábník zední, lipnice hajní, jahodník obecný, kakost smrdutý, pámelník, šťavel, kuklík městský, ostružiník ježíník a kaprad' samec. Dle výsledků mapování biotopů (AOPK ČR 2024) se jedná o nepřirodní biotop X12B Nálety pionýrských dřevin, ostatní porosty.



Obrázek 10: Mozaika náletových dřevin a ruderalizované bylinné vegetace na ploše č. 11.

Plocha 11: porosty na dně údolí

Plocha zahrnuje rovinaté dno údolí v místě bývalé obce. Nacházejí se zde porosty nitrofilních a invazivních druhů jako jsou zlatobýl kanadský, vlčí bob mnoholistý, třtina křovištní, turan roční, kopřiva dvoudomá, pelyněk černobýl, lopuch plstnatý, srha laločnatá, ovsík vyvýšený, svízel přítula a ostružiníky. V méně ruderalizovaných částech se vyskytují psineček obecný, ovsík vyvýšený, srha laločnatá, tomka vonná, dobromysl obecná, přeslička rolní, bršlice kozí noha, vikev ptačí, čičorka pestrá, svízel bílý, knotovka dvoudomá, marulka klinopád, štírovník

růžkatý, třezalka tečkovaná, jitrocel kopinatý, pryšec chvojka, janovec metlatý, zvonek rozkladitý, bolševník obecný, chrastavec rolní, vratič obecný, řebříček obecný. Místy byl terén narušen a vyskytují se zde konkurenčně slabší druhy jako kostřava ovčí, hvozdík kropenatý, jetel prostřední, rozrazil lékařský, jahodník obecný a bika ladní. Na ploše jsou také porosty pámelníku bílého a rozptýlený nálet topolu osiky, břízy bělokoré, třešně ptačí a smrku ztepilého. Dle výsledků mapování biotopů (AOPK ČR 2024) se jedná o mozaiku nepřirodních biotopů X7A Ruderální bylinná vegetace mimo sídla, ochrannářsky významné porosty a X12B Nálety pionýrských dřevin, ostatní porosty.

Plocha 12: boční pravostranné údolí

Plocha je vymezena na dně menšího zalesněného údolí, které se v rámci sledované lokality napojuje na hlavní údolí Mukařovského potoka. Jedná se o stinnou část území, dno údolí je vlhké s přítomností podmáčených ploch pramenišť, která jsou silně narušovaná zvěří. Na narušených plochách se vyskytují pryskyřník plazivý, šťovík tupolistý, šťavel kyselý, bršlice kozí noha, přeslička lesní, řeřišnice hořká, sítina rozkladitá, krabilice hlíznatá, kontryhel, mokřýš střídavolistý. Ve spodní části plochy se na sušších místech vyskytují zapojené porosty s převahou zlatobýlu, vlčího bobu, třtiny křovištní, srhy laločnaté a vratiče obecného. Hojný je také pámelník bílý a janovec metlatý, přítomný je také nálet smrku, hlohu, břízy a bezu černého. Dle výsledků mapování biotopů (AOPK ČR 2024) se jedná o nepřirodní biotop X7B Ruderální bylinná vegetace mimo sídla, ostatní porosty.



Obrázek 11: Charakter biotopů v pravostranném bočním údolí – dílčí plocha č. 12.

Plocha 13: zpevněné plochy

Jedná se o komunikace, zpevněné plochy a navážky stavební suti na dně údolí. Součástí plochy je i budova bývalé české školy. Vegetace na řadě míst chybí, v bylinných porostech nalezneme obdobné druhy jako na sousední ploše č. 11. Dřeviny jsou zastoupeny několika vzrostlými smrky a staršími lipami, které už v historické době doprovázely cestu v zaniklé obci. Dle výsledků mapování biotopů (AOPK ČR 2024) se jedná o nepřírodní biotop X1 Urbanizovaná území.

Plocha 14: levostranné boční údolí

Plocha zahrnuje dno bočního údolí, které z levé strany ústí do údolí Mukařovského potoka. V historické době se jednalo o souvisle zastavěnou část obce Jabloneček. V současnosti se zde nachází ruderální porosty na srovnaných plochách po demolici budov. Převažují nitrofilní a druhy jako kopřiva dvoudomá, pelyněk černobýl, chrastice rákosovitá, zlatobýl kanadský, svízel přítula, krabilice zápašná a děhel lesní. Dle výsledků mapování biotopů (AOPK ČR 2024) se jedná o nepřírodní biotop X7B Ruderální bylinná vegetace mimo sídla, ostatní porosty.



Obrázek 12: Pohled na levostranné boční údolí – dílčí plocha č. 14.

Plocha 15: porosty v nivě Mukařovského potoka

Jedná se o rozsáhlejší plochu, která zahrnuje dno údolí ve spodní části sledovaného území. Jedná se o pramennou oblast Mukařovského potoka, jehož upravený pramen se zde také nachází. Horní část plochy byla v historické době součástí intravilánu zaniklé obce. Celá plocha byla v minulosti v souvislosti s likvidací obce ovlivněna a na většině plochy se nachází antropogenní navážky, na kterých se vyskytují porosty zlatobýlu, třtina křovištní, vlčího bobu,

turanu ročního, svízele přítuly, kopřivy dvoudomé, srhy laločnaté metlice trsnaté, ovsíku vyvýšeného a ostružiníku ježiníku. Přítomný je také nálet břízy bělokoré, osiky, smrku ztepilého, jabloně domácí, vrby křehké, růže šípkové, vrby jívy a borovice lesní. V místě deklarovaného pramene Mukařovského potoka se nachází umělá tůňka zarostlá zblochanem vzplývavým, v okolí se vyskytují hrachor luční, hluchavka bílá, orsej jarní, sasanka hajní, pampeliška lékařská, řeřišnice hořká, bršlice kozí noha, jahodník obecný a pryskyřník prudký. V horní části plochy se při bázi levostranného údolního svahu nachází vydatný pramen podchycený trubkou, který napájí navazující podmáčenou plochu s výskytem sítiny rozkladité, zblochanu, řeřišnice hořké, okřehku menšího, vrbovky chlupaté a kypřeje vrbice. Dle výsledků mapování biotopů (AOPK ČR 2024) se jedná o nepřírodní biotop X7B Ruderální bylinná vegetace mimo sídla, ostatní porosty.



Obrázek 13: Charakter porostů na dně údolí v blízkosti pramene Mukařovského potoka – dílčí plocha č. 15.

Plocha 16: zarůstající plochy na dně údolí

Jedná se o neudržované porosty, v místech, kde se v historické době nacházela pole a louky na okraji někdejší obce. Součástí plochy je i budova bývalé německé školy. V současnosti se zde vyskytují trav-bylinné porosty, které zarůstají bršlicí kozí nohou, krabilicí zápašnou, zlatobýlem kanadským, ostřicí srstnatou a bojínkem lučním. Z dalších druhů se zde vyskytuje hrachor luční, jetel prostřední, psineček obecný, ovsík vyvýšený, chrastavec rolní, čičorka pestrá, řebříček obecný, orsej jarní a třezalka tečkovaná. Významný podíl má i pámelník bílý

a přítomen je i nálet topolu osiky, smrku ztepilého břízy bělokoré a vrby jívy. Dle výsledků mapování biotopů (AOPK ČR 2024) se jedná o mozaiku nepřírodních biotopů X7A Ruderální bylinná vegetace mimo sídla, ochranný významné porosty a X12B Nálety pionýrských dřevin, ostatní porosty.



Obrázek 14: Charakter území v blízkosti budovy německé školy – dílčí plocha 16.

Z uvedených výsledků botanického průzkumu vyplývá, že na záměrem přímo dotčených plochách se většinou nacházejí nereprezentativní porosty, které buď vznikly spontánní sukcesí na narušených plochách, kde se v minulosti rozkládala obec Jabloneček, případně se jedná o hospodářské lesní porosty, které byly založené výsadbou a mají nízkou strukturální i druhovou pestrost. Ve spontánních nárůstech jsou na řadě míst dominantní nepůvodní a invazní druhy jako zlatobýl kanadský, pámelník bílý, třtina křovištní, vlčí bob mnoholistý, lokálně i křídlatka japonská. Druhově pestřejší přírodní biotopy jsou v území pouze fragmentárně v podobě zbytků extenzivních luk na méně úživných vysychavých místech (dílčí plocha 5). Relativně vyšší druhovou pestrost mají i některé spontánně vzniklé porosty dřevin, např. na kostelním návrší (dílčí plocha 10). Výskyt zvláště chráněných druhů rostlin nebyl v území zaznamenán. V blízkém okolí se na ruinách obce vyskytuje ohrožená sněžěnka podsněžník, její výskyt je však sekundární, jedná se o zplaněné jedince pocházející ze zahrad bývalé obce. Z druhů zařazených do Červeného seznamu cévnatých rostlin ČR (Grulich a Chobot 2017) byl v území zjištěn pouze smlnník olešníkovitý, který je zařazený v kategorii NT – téměř ohrožený.

Fauna

Zoologický průzkum byl zaměřen na všechny skupiny živočichů, které se v území ovlivněném záměrem vyskytují a mohou být významněji ovlivněny. Společenstvo savců je tvořeno převážně běžnými druhy vázanými na lesní porosty a ekotony na okrajích lesů. Vyskytují se zde srnec obecný, prase divoké, jelen evropský, zajíc polní, daněk evropský, kuny, lasice, jezevec lesní a liška obecná. Populace těchto větších savců plošně osidlují krajinu v dané oblasti a do záměrem dotčeného území běžně pronikají, resp. dotčené území je součástí jejich teritorií. To platí i pro kriticky ohroženého vlka obecného, který v posledních letech znovu osídlil oblast Ralska a jeho výskyt je v nálezové databázi AOPK ČR udáván i z katastrálního území Jabloneček. Jeho pobytové stopy ale v dotčeném území nebyly při terénních průzkumech nalezeny. Z drobných savců na plochách dotčených záměrem žijí hraboš polní, hryzec vodní, norník rudý, myšice lesní, myška drobná, rejsek obecný, krtek obecný a ježek západní. Ze zvláště chráněných druhů se v lesních porostech vyskytuje ohrožená veverka obecná.

Významnou skupinou savců z pohledu ochrany přírody jsou letouni, všichni zástupci této skupiny u nás patří mezi zvláště chráněné druhy. Jejich výskyt byl v dotčeném území zaznamenán ve vazbě na porosty se staršími stromy, které netopýrům slouží jako úkryty. Byla zde zjištěna aktivita následujících druhů: netopýr ušatý/netopýr dlouhouchý, netopýr hvízdavý, netopýr černý. V blízkosti německé školy byl zaznamenán také vrápenec malý, který může spolu s netopýrem černým využívat úkryty ve sklepích starých budov nebo v ruinách vesnice. Dále byla zaznamenána lovecká aktivita netopýra velkého a netopýra rezavého.

Také ptáci jsou v dotčeném území zastoupeni zejména běžnějšími lesními druhy, které osidlují nálety dřevin a hospodářské lesy v místě záměru i v jeho okolí. Kromě řady široce rozšířených druhů (tabulka 4), se v dotčených lesích vyskytují i zvláště chráněné druhy. Zaznamenán byl výskyt silně ohrožené žlvy hajní, která hnízdí v listnatých lesích na svazích údolí. V lesních porostech také loví silně ohrožený krahujec obecný a pozorován byl i včelojed lesní, jejich hnízdění ale na místě záměru zjištěno nebylo. Na porosty se staršími stromy je vázán výskyt silně ohroženého krutihlava obecného, který na lokalitě také hnízdí. V lesích dále hnízdí ohrožený lejsek šedý a byla zde pozorována také ohrožená sluka lesní, která může hnízdit ve vlhčích lesích v údolí Mukařovského potoka. Ze zvláště chráněných ptáků vázaných na otevřené biotopy byli pozorováni t'uhýk obecný a bramborníček černohlavý, kteří nacházejí vhodné hnízdní biotopy na zarůstajících ruderálních plochách na dně údolí. Další zvláště chráněné druhy ptáků byly v území zaznamenány pouze na přeletu, jednalo se např. o silně ohroženého holuba doupňáka, ohroženého krkavce velkého, vlaštovku obecnou a rorýse obecného.

Z plazů se v dotčeném území běžně vyskytuje silně ohrožený slepýš křehký, který osidluje vlhčí okraje lesů, zarůstající louky i ruderály. Na ekotony a porosty na výslunných místech je zde vázán výskyt silně ohrožené ještěrky živorodé. V blízkém okolí byla pozorována také silně ohrožená ještěrka obecná a její výskyt je možný i na záměrem dotčených plochách.

Výskyt obojživelníků byl zaznamenán ve vlhkých biotopech na dně údolí Mukařovského potoka i v menších bočních údolích. Vyskytují se zde skokan hnědý, který se rozmnožuje v prameništích na dílčí ploše 12 a v drobné tůni na okraji dílčí plochy 14. V tůni u plochy č. 14 se rozmnožuje také silně ohrožený skokan štíhlý, jehož jedinci byli v terestrické fázi života nalézáni v různých částech sledovaného území ve vazbě na vlhčí otevřené biotopy. Zaznamenán byl i ojedinělý výskyt ohrožené ropuchy obecné. Z ocasatých obojživelníků se na lokalitě vyskytuje silně ohrožený čolek horský, který se rozmnožuje v drobné nádržce u pramene Mukařovského potoka. V terestrické fázi života čolci v okolí využívají vlhké biotopy na dně údolí.

Společenstvo bezobratlých bylo sledováno především z hlediska možnosti výskytu zvláště chráněných a vzácných druhů. Většina zaznamenaných jedinců patřila k široce rozšířeným taxonům, které v okolní krajině žijí ve velmi početných populacích. Ze zvláště chráněných bezobratlých byl na zarůstajících plochách pravidelně pozorován výskyt ohrožených čmeláků rodu *Bombus* a ojediněle také jedinců ohroženého zlatohlávka tmavého. Na otevřených plochách byl v zájmovém území zaznamenán ohrožený svižník polní a roztroušeně se zde nacházejí také kolonie ohrožených mravenců rodu *Formica*. Z motýlů byli na záměrem dotčených plochách zaznamenáni ohrožené druhy otakárek fenyklový a batolec duhový. Ze zajímavějších druhů hmyzu byli pozorováni vřetenuška čičorková, modrásek ušlechtilý, hnědásek jitrocelový a tesařík pižmový. Z ochránářsky významnějších pavouků lokalitu osidluje mikárie třpytná, která je vzácnějším druhem suchých trávníků a na vlhké biotopy na dně údolí je vázaný vzácný mokřadní slíďák tečkovaný, který je v červeném seznamu bezobratlých ČR Bezobratlí (Hejda a kol. 2017), zařazen do kategorie VU – zranitelný.

4. Identifikace a charakteristika chráněných zájmů, které budou zásahem ovlivněny

Územní systém ekologické stability

Dle platného Územního plánu Ralsko se v lokalitě plánovaného záměru žádné prvky Územního systému ekologické stability (ÚSES) nenacházejí. Nejblíže je vymezen místní biokoridor LBK.1102/563, který je veden podél hranice KÚ Jabloneček a cca 1 km jihovýchodně od místa záměru překračuje údolí Mukařovského potoka.

Významné krajinné prvky

Posuzovaným záměrem budou dotčeny významné krajinné prvky (dále jen VKP) dané ze zákona, kterými jsou vodní toky a jejich nivy (Mukařovský potok) a také lesní porosty, které se nacházejí v bezprostředním okolí plánovaného záměru.

Obecně chráněné druhy rostlin a živočichů a volně žijící ptáci

Všechny druhy rostlin a živočichů jsou chráněny před zničením, poškozováním, sběrem či odchytém, který vede nebo by mohl vést k ohrožení těchto druhů na bytí nebo k jejich degeneraci, k narušení rozmnožovacích schopností druhů, zániku populace druhů nebo zničení ekosystému, jehož jsou součástí. V rámci botanického průzkumu nebyl v zájmovém území zjištěn výskyt vzácnějších taxonů zařazených v Červeném seznamu cévnatých rostlin ČR mezi obecně ohrožené (Grulich & Chobot 2017). Dotčená vegetace je většinou tvořena běžnými druhy vyšších rostlin, které jsou v krajině v okolí záměru ve vhodných biotopech hojně rozšířeny. Plánovaný zásah proto neohroží existenci jejich populací v dotčeném území.

Tabulka 3: Přehled živočichů uvedených v Červeném seznamu v některé z kategorií obecného ohrožení.

Druh	ČS 2017*	Poznámka
slídák tečkovaný <i>Hygrolycosa rubrofasciata</i>	VU	V ČR vzácný druh, jedna z mála oblastí jeho výskytu je na Českolipsku. Obývá rašelinné lesy, podmáčené olšiny a březiny a také okraje rašelinišť a rákosin. Žije mezi stařinou a detritem. V dotčeném území zaznamenán v nivě Mukařovského potoka.
skokan hnědý <i>Rana temporaria</i>	VU	Upřednostňuje vlhká a stinná místa poblíž potoků, rybníků a jiných vodních ploch. Kromě období rozmnožování žije skokan hnědý na souši, kde se obvykle zdržuje za dne ve vlhkých úkrytech. V dotčeném území se vyskytuje ve všech vlhčích lesích, především na dnech údolí. V dotčeném území se rozmnožuje v tůňkách a prameništích.

* Kategorie ohrožení dle aktuálně platného Červeného seznamu ohrožených druhů České republiky. Bezobratlí (Hejda a kol. 2017), kategorie: EN – endangered, ohrožený, VU – vulnerable, zranitelný.

Na lokalitě byl zaznamenán výskyt řady zvláště chráněných druhů živočichů, jejichž přehled je uveden v následující kapitole. Většina těchto druhů je zařazena do některé z kategorií ohrožených druhů také v Červeném seznamu obratlovců (Chobot & Němec 2017) a bezobratlých (Hejda et al. 2017). Kromě nich se zde vyskytuje i několik taxonů, které jsou zařazeny pouze do červených seznamů (viz tabulka 3).

Z hlediska obecné ochrany druhů jsou významnou skupinou volně žijící druhy ptáků, u nichž jsou dle zákona chráněni všichni jedinci včetně jimi užívaných hnízd. V následující tabulce je uveden přehled zjištěných druhů ptáků v území dotčeném záměrem. Jedná se o druhy, které území pravidelně využívají k hnízdění nebo při sběru potravy. V zájmovém území se může vyskytnout i řada dalších druhů ptáků, které přes dotčenou lokalitu přeletují nebo se zde zastavují v období tahu.

Tabulka 4: Přehled ptáků zaznamenaných na lokalitě.

Druh	ČS 2017*	ZCHD**	Poznámka
bramborníček černohlavý <i>Saxicola torquata</i>	VU	O	Hnízdí v území dotčeném záměrem.
brhlík lesní <i>Sitta europaea</i>			Hnízdí v území dotčeném záměrem.
budníček lesní <i>Phylloscopus collybita</i>			Hnízdí v území dotčeném záměrem.
budníček menší <i>Phylloscopus collybita</i>			Hnízdí v území dotčeném záměrem.
budníček větší <i>Phylloscopus trochilus</i>			Hnízdí v území dotčeném záměrem.
červenka obecná <i>Erithacus rubecula</i>			Hnízdí v území dotčeném záměrem.
čížek lesní <i>Carduelis spinus</i>			Hnízdí v území dotčeném záměrem.
datel černý <i>Dryocopus martius</i>			Hnízdí v okolí záměru, do dotčeného území zaletuje za potravou.
dlask tlustozobý <i>Coccothraustes coccothraustes</i>			Hnízdí v území dotčeném záměrem.
drozd brávník <i>Turdus viscivorus</i>			Hnízdí v území dotčeném záměrem.
drozd kvíčala <i>Turdus pilaris</i>			Hnízdí v území dotčeném záměrem.
drozd zpěvný <i>Turdus philomelos</i>			Hnízdí v území dotčeném záměrem.
holub doupňák <i>Columba oenas</i>	VU	SO	Hnízdí v okolí záměru, do dotčeného území zaletuje za potravou.
holub hřivnáč <i>Columba palumbus</i>			Hnízdí v území dotčeném záměrem.
hýl obecný <i>Pyrhulla pyrhulla</i>			Hnízdí v území dotčeném záměrem.
jestřáb lesní <i>Accipiter gentilis</i>	VU	O	Hnízdí v širším okolí záměru, do dotčeného území zaletuje za potravou.

kalous ušatý <i>Asio otus</i>			Hnízdí v širším okolí záměru, do dotčeného území zaletuje za potravou.
káně lesní <i>Buteo buteo</i>			Hnízdí v širším okolí záměru, do dotčeného území zaletuje za potravou.
konipas bílý <i>Motacilla alba</i>			Hnízdí v území dotčeném záměrem.
konopka obecná <i>Linaria cannabina</i>			Hnízdí v území dotčeném záměrem.
kos černý <i>Turdus merula</i>			Hnízdí v území dotčeném záměrem.
krahujec obecný <i>Accipiter nisus</i>	VU	SO	Hnízdí v širším okolí záměru, do dotčeného území zaletuje za potravou.
králíček obecný <i>Regulus regulus</i>			Hnízdí v území dotčeném záměrem.
králíček ohnivý <i>Regulus ignicapillus</i>			Hnízdí v území dotčeném záměrem.
krkavec velký <i>Corvus corax</i>	VU	O	Hnízdí v širším okolí záměru.
krutihlav obecný <i>Jynx torquilla</i>	VU	SO	Hnízdí v území dotčeném záměrem.
křivka obecná <i>Loxia curvirostra</i>			Hnízdí v širším okolí záměru, do dotčeného území zaletuje za potravou.
kukačka obecná <i>Cuculus canorus</i>			Hnízdí v území dotčeném záměrem.
lejsek šedý <i>Muscicapa striata</i>	LC	O	Hnízdí v území dotčeném záměrem.
mlynařík dlouhoocasý <i>Aegithalos caudatus</i>			Hnízdí v území dotčeném záměrem.
pěnice černočelá <i>Sylvia atricapilla</i>			Hnízdí v území dotčeném záměrem.
pěnice hnědokřídlá <i>Sylvia communis</i>			Hnízdí v území dotčeném záměrem.
pěnkava obecná <i>Fringilla coelebs</i>			Hnízdí v území dotčeném záměrem.
puštík obecný <i>Strix aluco</i>			Hnízdí v širším okolí záměru, do dotčeného území zaletuje za potravou.
rehek domácí <i>Phoenicurus ochruros</i>			Hnízdí v území dotčeném záměrem.
rorýs obecný <i>Apus apus</i>		O	Hnízdí v širším okolí záměru, do dotčeného území zaletuje za potravou.
sedmihlásek hajní <i>Hippolais icterina</i>			Hnízdí v území dotčeném záměrem.
sluka lesní <i>Scolopax rusticola</i>	VU	O	Hnízdí v širším okolí záměru, do dotčeného území zaletuje za potravou.
sojka obecná <i>Garrulus glandarius</i>			Hnízdí v území dotčeném záměrem.
stehlík obecný <i>Carduelis carduelis</i>			Hnízdí v území dotčeném záměrem.
strakapoud velký			Hnízdí v území dotčeném záměrem.

<i>Dendrocopos major</i>			
strnad obecný <i>Emberiza citrinella</i>			Hnízdí v území dotčeném záměrem.
střízlík obecný <i>Troglodytes troglodytes</i>			Hnízdí v území dotčeném záměrem.
sýkora koňadra <i>Parus major</i>			Hnízdí v území dotčeném záměrem.
sýkora lužní <i>Parus montanus</i>			Hnízdí v území dotčeném záměrem.
sýkora modřinka <i>Parus caeruleus</i>			Hnízdí v území dotčeném záměrem.
sýkora parukářka <i>Parus cristatus</i>			Hnízdí v území dotčeném záměrem.
šoupálek dlouhoprstý <i>Certhia familiaris</i>			Hnízdí v území dotčeném záměrem.
špaček obecný <i>Sturnus vulgaris</i>			Hnízdí v území dotčeném záměrem.
ťuhýk obecný <i>Lanius collurio</i>	NT	O	Hnízdí v území dotčeném záměrem.
včelojed lesní <i>Pernis apivorus</i>	EN	SO	Hnízdí v širším okolí záměru, do dotčeného území zaletuje za potravou.
vlaštovka obecná <i>Hirundo rustica</i>	NT	O	Hnízdí v širším okolí záměru, do dotčeného území zaletuje za potravou.
zvonek zelený <i>Chloris chloris</i>			Hnízdí v území dotčeném záměrem.
žluna zelená <i>Picus viridis</i>			Hnízdí v širším okolí záměru, do dotčeného území zaletuje za potravou.
žluna šedá <i>Picus canus</i>	VU		Hnízdí v širším okolí záměru, do dotčeného území zaletuje za potravou.
žluva hajní <i>Oriolus oriolus</i>		SO	Hnízdí v území dotčeném záměrem.

* Druhy zařazené do aktuálně platného Červeného seznamu obratlovců (Chobot & Němec 2017), kategorie: CR – critically endangered, kriticky ohrožený; EN – endangered, ohrožený; VU – vulnerable, zranitelný; NT – near threatened, téměř ohrožený = druh je blízko klasifikaci VU.

** Zvláště chráněné druhy uvedené ve vyhlášce MŽP ČR č. 395/1992 Sb. v platném znění, kategorie: O – ohrožený, SO – silně ohrožený, KO – kriticky ohrožený.

Ochrana dřevin

Realizace záměru si vyžádá kácení dřevin rostoucích mimo les v rozsahu nutném pro provedení plánovaných staveb. Přesný rozsah kácení bude možné určit až na základě podrobnější projektové dokumentace. Vzhledem k předpokládanému rozsahu a velikosti dotčených stromů bude kácení podléhat povolení dle zákona č. 114/1992 Sb. o ochraně přírody a krajiny. V území se vyskytují i staré stromy, které doprovázely cestní síť a zástavbu v zaniklé obci Jabloneček. Tyto dřeviny představují jednak potenciální biotop pro dutinové druhy obratlovců včetně zvláště chráněných netopýrů a jsou také významné z hlediska dochovaného krajinného rázu dané lokality (viz vyhodnocení vlivu na krajinný ráz v Příloze 1).

Ochrana krajinného rázu a přírodní park

Krajinným rázem je podle § 12, odst. 1 zákona zejména přírodní, kulturní a historická charakteristika určitého místa či oblasti, a je chráněn před činností snižující jeho estetickou a přírodní hodnotu. Vyhodnocením vlivu záměru na krajinný ráz se zabývá samostatná studie (Příloha 1).

Zvláště chráněná území

V místě stavby ani v jejím okolí nejsou vyhlášena žádná zvláště chráněná území. Nejbližše se nachází přírodní rezervace Hradčanské rybníky, ležící cca 8 km západně od místa záměru. Vzhledem k dostatečné vzdálenosti a povaze záměru, který nebude generovat dálkový vliv na širší okolí, k ovlivnění zvláště chráněných území nedojde.

Památné stromy

Památné stromy ve smyslu § 46, odst. 1, zákona č. 114/1992 Sb. o ochraně přírody a krajiny se v území ovlivněném posuzovaným záměrem nenacházejí. Nejbližší památné stromy se nacházejí více než 3 km od místa záměru, takže nebudou ovlivněny.

Zvláště chráněné druhy rostlin a živočichů

V rámci biologického průzkumu a studií Nálezové databáze AOPK ČR byl v okolí místa záměru doložen výskyt několika zvláště chráněných druhů živočichů dle vyhlášky č. 395/1992 Sb., v platném znění. Přehled zjištěných druhů je uveden v následující tabulce 5. Výskyt zvláště chráněných druhů rostlin nebyl zaznamenán s výjimkou ohrožené sněženky podsněžník, jejíž výskyt byl zjištěn mimo záměrem dotčené plochy v ruinách obce Jabloneček. Jde o sekundární výskyt rostlin pocházejících z bývalých zahrad.

Tabulka 5: Zvláště chráněné druhy živočichů, které byly zjištěny v okolí mimo území dotčené záměrem.

Druh	Kategorie ochrany*	Poznámka k výskytu
čmeláci r. <i>Bombus</i>	O	Roztroušeně v ekotonech a na zarůstajících plochách v celém území.
mravenci r. <i>Formica</i>	O	Roztroušený výskyt menších podzemních kolonií v lesních porostech a na zarůstajících plochách.
otakárek fenyklový <i>Papilio machaon</i>	O	Ojedinelý výskyt na fragmentech květnatých trávníků, přítomnost vývojových stadií nebyla na lokalitě zjištěna.
batolec duhový <i>Apatura iris</i>	O	Ojedinelý výskyt imag na cestách, pravděpodobná reprodukce na dřevinách (vrby) v údolí Mukařovského potoka.
zlatohlávek tmavý <i>Oxythyrea funesta</i>	O	Nepočetný výskyt na otevřených zarůstajících plochách. Jedná se o běžný druh, který se v posledních letech šíří.

ropucha obecná <i>Bufo bufo</i> ,	O	Ojedinele ve vlhčích částech lokality, migrace zejména na dně údolí. Rozmnožuje se v rybnících v níže v údolí Mukařovského potoka.
skokan štíhlý <i>Rana dalmatina</i>	SO	Nepočetný výskyt ve vlhčích částech lokality, reprodukce zjištěna v tůni v bezprostřední blízkosti záměrem ovlivněných ploch.
čolek horský <i>Ichthyosaura alpestris</i>	SO	Nepočetný výskyt ve vlhčích částech lokality, reprodukce zjištěna v dotčeném území u pramene Mukařovského potoka.
ještěrka obecná <i>Lacerta agilis</i>	SO	Ojedinelý výskyt v těsné blízkosti dotčeného území, výskyt na záměrem dotčených plochách nelze vyloučit, osidluje sušší výhřevnější stanoviště.
ještěrka živorodá <i>Zootoca vivipara</i>	SO	Ojedinelý výskyt na otevřených osluněných biotopech a na okrajích porostů dřevin i na zarůstajících plochách.
slepýš křehký <i>Anguis fragilis</i>	SO	Roztroušený výskyt na zarůstajících plochách a v porostech dřevin v celém dotčeném území.
lejsek šedý <i>Muscicapa striata</i>	O	Ojedinele hnízdí v listnatých porostech dřevin na údolních svazích v lokalitě záměru.
žluva hajní <i>Oriolus oriolus</i>	SO	
sluka lesní <i>Scolopax rusticola</i>	O	Zaznamenána v době jarního tahu, může ojedinele hnízdit ve vlhčích lesích na dně údolí.
jestřáb lesní <i>Accipiter gentilis</i>	O	Hnízdí v širším okolí záměru, do dotčeného území zaletují za potravou.
krahujec obecný <i>Accipiter nisus</i>	SO	
krutihlav obecný <i>Jynx torquilla</i>	SO	Ojedinele hnízdí na lokalitě záměru ve vazbě na starší stromy.
bramborníček černohlavý <i>Saxicola torquata</i>	SO	Zjištěn v hnízdním období v ruderálním porostu na dně údolí v blízkosti pramene Mukařovského potoka.
ťuhýk obecný <i>Lanius collurio</i>	O	Zaznamenáno hnízdění v místě záměru na zarůstajícím svahu na levé straně údolí.
včelojed lesní <i>Pernis apivorus</i>	SO	Hnízdí v širším okolí záměru, do dotčeného území zaletují za potravou.
vlaštovka obecná <i>Hirundo rustica</i>	O	
rorýs obecný <i>Apus apus</i>	O	
holub doupňák <i>Columba oenas</i>	SO	
krkavec velký <i>Corvus corax</i>	O	
veverka obecná <i>Sciurus vulgaris</i>	O	Vyskytuje se ve všech typech porostů dřevin na dotčené lokalitě i v navazujících lesích.
vlk obecný <i>Canis lupus</i>	KO	Dle údajů v nálezové databázi AOPK ČR byl v posledních letech jeho výskyt opakovaně doložen v okolí záměru. Lokalita je součástí užívaného teritoria.
vrápenec malý <i>Rhinolophus hipposideros</i>	SO	Ojedinelý výskyt zjištěn v okolí budovy německé školy, možné úkryty na půdách a ve sklepích v pozůstatcích budov.
netopýr ušatý/n. dlouhouchý <i>Plecotus auritus/P. austriacus</i>	SO	Roztroušený výskyt v porostech dřevin a na jejich okrajích na lokalitě záměru, úkryty nalézají na stromech v dutinách a štěrbinách.
netopýr černý <i>Barbastella barbastellus</i>	KO	
netopýr hvízdavý <i>Pipistrellus pipistrellus</i>	SO	

netopýr rezavý <i>Nyctalus noctula</i>	SO	V místě záměru zjištěna pouze lovecká aktivita bez přímé vazby na dotčené biotopy.
netopýr velký <i>Myotis myotis</i>	KO	

* Zvláště chráněné druhy uvedené ve vyhlášce MŽP ČR č. 395/1992 Sb. v platném znění, kategorie: O – ohrožený, SO – silně ohrožený, KO – kriticky ohrožený

5. Hodnocení vlivu zásahu

5.1. Zhodnocení dostatečnosti podkladů

Podklady dodané zadavatelem v podobě architektonické studie neobsahovaly některé podstatné informace o plánovaném záměru. Jednalo se např. o údaje o intenzitě dopravy, technickém řešení staveb nebo způsobu likvidace odpadních vod. Vzhledem ke skutečnosti, že pro plánovaný záměr je v současnosti navrhována změna územního plánu Ralsko, byl předložený záměr vyhodnocen jako rámcový návrh pro potřeby případných úprav návrhu změny územního plánu a za účelem identifikace možných střetů záměru se zájmy ochrany přírody tak, aby bylo možné v dalších stupních projektové dokumentace záměr navrhnout tak, aby případné střety byly omezeny. Pro tyto potřeby byla předložená architektonická studie dostačující.

5.2. Identifikace a popis předpokládaných vlivů

Realizace plánované stavby si vyžádá zábor pozemků, které nejsou v současnosti využívány a zarůstají nereprezentativní vegetací. Realizace záměru v navrženém rozsahu by již ve stadiu přípravy území a provádění stavby znamenala plošné narušení vegetace na většině záměrem ovlivněných ploch včetně rozsáhlého kácení vzrostlých dřevin. Významný podíl dotčeného území by pak byl trvale zastavěn a v okolí staveb by byly provedeny sadové úpravy. I v případě, že část stávajících porostů dřevin by byla na lokalitě zachována, došlo by realizací záměru k zásadní přeměně stávajících biotopů. Takto dotčeny však budou pouze sekundární porosty, v nichž se vyskytuje jen omezené spektrum vyšších rostlin a nejsou zde přítomné žádné přírodní biotopy. Z hlediska ovlivnění rostlin nebude likvidace části trvalých porostů významná, protože v daném území se nevyskytují ohrožené nebo zvláště chráněné druhy rostlin a dotčená vegetace je často degradovaná v důsledku předchozího ovlivnění člověkem. Všechny zaznamenané rostlinné druhy patří mezi běžné rostliny, které se v daném území vyskytují v početných populacích a likvidace části porostů nebude znamenat riziko vymizení těchto druhů z okolí plánované stavby.

Ačkoli je přítomná vegetace na většině ploch relativně druhově chudá a ovlivněná přítomností nepůvodních a invazních druhů, poskytuje díky své prostorové a strukturální heterogenitě vhodné prostředí pro některé významnější druhy živočichů. Zábor těchto biotopů povede ke snížení početnosti těchto živočichů a citlivější taxony mohou z dotčeného území zcela vymizet. Při výstavbě bude také docházet k usmrcování a zraňování jedinců méně pohyblivých druhů a okolí záměru bude vystaveno zvýšenému rušení vyvolanému stavebními pracemi. U ptáků by přímé dotčení hrozilo v případě, že by kácení dřevin a příprava terénu probíhaly v době jejich rozmnožování. Dá se také očekávat výrazné zvýšení intenzity provozu na stávající příjezdové komunikaci, kde rovněž hrozí usmrcování živočichů (zejména obojživelníků a plazů) a v okolí cesty bude také zvýšená míra rušení.

Ve fázi provozu bude vliv záměru spočívat v méně intenzivní míře rušení hlukem, které významněji neovlivní živočichy v biotopech v okolí záměru. Bude však trvat vliv rušení

a riziko zvýšené mortality živočichů na příjezdové komunikaci. Okolní biotopy budou také ovlivněné umělým osvětlením rekreačního areálu, tento vliv je možné zmírnit omezením osvětlení a použitím zdrojů světla šetrných k živočichům, zejména hmyzu. Vypouštěním přečištěných odpadních vod může být negativně ovlivněna kvalita vody v Mukařovském potoce, protože se zvýší koncentrace živin ve vodě, jedná se především dusík a fosfor. Tyto živiny pak mohou způsobit eutrofizaci ve vodních nádržích, které leží níže po toku. Jedná se zejména o Mukařovský rybník. Navržený záměr dle architektonické studie předpokládá realizaci budov s velkými prosklenými plochami. Vzhledem k tomu, že budovy jsou by měly být obklopeny porosty dřevin a celý záměr leží v zalesněné oblasti, představují prosklené plochy významné riziko pro ptáky, jejichž místní populace budou trpět zvýšenou mortalitou v důsledku nárazů do skel. Naopak pozitivním vlivem záměru by mohla být realizace drobných vodních ploch, s nimiž architektonická studie rovněž počítá. V případě, že alespoň některé nádrže budou mít přírodě blízký charakter dna a břehů, mohly by se stát vhodným biotopem pro některé vodní organismy včetně přítomných druhů obojživelníků. Na druhou stranu však vybudování nádrží s kolmými stěnami nebo s chemicky upravovanou vodou (např. otevřené bazény) mohou vzniknout pasti, ve kterých budou tyto živočichové hynout.

5.3. Vyhodnocení očekávaných vlivů zásahu na zájmy ochrany přírody

Územní systém ekologické stability

Prvky ÚSES vymezené ve správním území města Ralsko nebudou realizací záměru přímo ovlivněné. V případě LBK.1102/563, který je veden podél hranice KÚ Jabloneček a cca 1 km jihovýchodně od místa záměru bude vliv spočívat ve zvýšení provozu na komunikaci v údolí Mukařovského potoka, která tento biokoridor kříží. Nedojde však k významnějšímu omezení migrační prostupnosti biokoridoru. Vliv je proto hodnocen jako nevýznamný, i když zvýšený provoz na komunikaci může být příčinou mortality drobných živočichů.

Významné krajinné prvky

Jako potenciálně ovlivněné posuzovaným záměrem byly určeny významné krajinné prvky dané ze zákona, kterými jsou vodní toky a jejich nivy (Mukařovský potok) a také lesní porosty, které se nacházejí v bezprostředním okolí plánovaného záměru. V případě Mukařovského potoka dojde při výstavbě záměru k ovlivnění jeho pramenné oblasti. Pramen Mukařovského potoka je vyznačen v místě, kde záměr počítá s vybudováním parkoviště, kterým by došlo k zastavení také navazující části koryta potoka. Mukařovský potok může být také ovlivněn vypouštěním přečištěných odpadních vod z areálové čistírny. Vzhledem k tomu, že potok je v horní části toku málo vodnatý a koryto pod pramenem často úplně vysychá, by mohla v sušších obdobích nastávat situace, kdy v tomto úseku potoka poteče právě jen voda z ČOV. Zvýšená koncentrace živin, které budou do toku s touto vodou přicházet, způsobí eutrofizaci vodního prostředí a může se dotknout i kvality vody v Mukařovském rybníce, který se nachází níže po toku. Eutrofizace

může vést ke zhoršení kyslíkové bilance v toku, rozvoji sinic v rybníce a snížení biodiverzity těchto vodních biotopů.

Lesní porosty nebudou realizací záměru přímo dotčeny, protože parcely určené k vybudování záměru nejsou pozemky určenými k plnění funkcí lesa, i když některé dřevinné formace zde mají charakter lesních porostů. Okolní lesy, které na tyto plochy bezprostředně navazují, budou ovlivněny rušením zejména ve fázi výstavby záměru. Tento vliv se však dotkne jen obratlovců, kterým lesy slouží jako biotopy. Samotné lesní porosty nebudou významně ovlivněny.

Obecně chráněné druhy rostlin a živočichů a volně žijící ptáci

Realizací záměru nedojde k ohrožení populací planě rostoucích rostlin přítomných v území záměru. Všechny zjištěné druhy se vyskytují i v širším okolí v rámci obdobných porostů, které nebudou realizací záměru dotčeny. Realizací stavby tedy nedojde k jejich vymizení ze zájmového území.

Realizací záměru budou ovlivněny populace některých druhů živočichů. Kromě zvláště chráněných druhů, které jsou řešeny v následující části hodnocení, se ohrožení týká především druhů vázaných na specifitější biotopy nebo o druhy, které v minulosti prošly silným snížením populační početnosti (viz tabulka 2). Většina těchto druhů je však v dotčeném území rozšířena i mimo záměrem přímo dotčené plochy, takže nehrozí jejich vymizení z dané lokality. V případě slíďáka tečkovaného by ovlivnění biotopů v na dně údolí mohlo vést k likvidaci jeho lokální populace, druh je z oblasti Ralska udáván pouze v národní přírodní rezervaci Břehyně Pecopala. V případě skokana hnědého dojde k ovlivnění jeho reprodukčního biotopu, což může vést ke snížení jeho početnosti, ale druh se reprodukuje i v blízkém okolí záměru.

Pro ptáky bude kácení dřevin a zábor stanovišť znamenat omezení hnízdních příležitostí a dojde k zásahu do jejich potravních biotopů. Pokud budou dřeviny vykáceny v době vegetačního klidu, kdy ptáci nehnízdí, bude riziko přímého ovlivnění jedinců nebo užívaných hnízd relativně malé. Dojde k úbytku rozlohy biotopů, které ptáci využívají. Kromě přímého záboru budou biotopy v okolí záměru ovlivněny rušením vyvolaným stavebními pracemi a provozem záměru, vliv se dá očekávat do vzdálenosti 100 m. Významné riziko pro ptáky mohou představovat prosklené plochy, do kterých mohou v letu narážet. Vzhledem k tomu, že záměr je navržen v zalesněné oblasti a plánované budovy jsou umístěné mezi stromy je toto riziko významné a v důsledku zvýšené mortality může být snížena početnost ptáků na lokalitě i v jejím okolí. Pro zmírnění tohoto vlivu je možné realizovat opatření uvedená v kapitole 6.

Ochrana dřevin

Při realizaci záměru dojde ke kácení dřevin rostoucích mimo les. Káceny budou i starší zapojené porosty, které mají charakter lesní vegetace. Dotčené dřeviny většinou pocházejí ze spontánního náletu, ale jsou zde zastoupené i porosty, které byly v minulosti založeny jako hospodářské lesy na plochách, které však v současnosti nejsou určené k plnění funkcí lesa. Na

lokalitě se vyskytují také významnější staré stromy, které doprovázely zástavbu zaniklé obce Jabloneček a v současnosti dokreslují krajinný ráz dané lokality. Dotčené dřeviny patří k běžným druhům v dané oblasti. Z hlediska významu pro biologickou rozmanitost mají zejména starší stromy význam jako úkryty významnějších druhů obratlovců (ptáci, netopýři). Vliv na dřeviny lze zmírnit omezením rozsahu kácení, zachováním významných starších stromů a mladších perspektivních dřevin.

Ochrana krajinného rázu a přírodní park

Na základě vyhodnocení vlivu záměru na pozitivní charakteristiky a významné rysy jednotlivých charakteristik krajinného rázu včetně přírodních, kulturních a historických hodnot (Příloha 1), je možné konstatovat, že realizace záměru nebude znamenat významné ovlivnění stávajícího krajinného rázu oblasti. Dojde ovšem k silnému ovlivnění zejména estetických a kulturně-historických hodnot krajinného rázu. Důvodem je realizace rozsáhlého rekreačního areálu, který se vymyká stávajícím hmotám v území. Díky svému kvalitnímu architektonickému ztvárnění, které využívá zejména původních materiálů a řada objektů je navržena se zelenými střechami a je s respektujícím přístupem zasazena do terénu, je vliv záměru na krajinný ráz klasifikován jako akceptovatelný. Estetická hodnota krajinného rázu může být ovlivněna pozitivně. Podmínkou je zachování dochovaných fragmentů původního osídlení a jejich revitalizace. K omezení vlivu na krajinný ráz v okolí záměru byla navržena vhodná zmírňující opatření.

Zvláště chráněné druhy rostlin a živočichů

V rámci zásahem ovlivněného území byl zjištěn výskyt několika zvláště chráněných druhů. Vyhodnocení vlivů zásahu na zjištěné zvláště chráněné druhy je uvedeno v následující tabulce.

Tabulka 6: Vyhodnocení vlivů záměru na zvláště chráněné druhy živočichů, které byly zjištěny v území ovlivněném záměrem.

Druh	Kategorie ochrany*	Popis ovlivnění	Odhad počtu ovlivněných jedinců
čmeláci r. <i>Bombus</i>	O	Lokální ztráta biotopu. Při stavebních pracích může dojít k likvidaci kolonií. Nedojde k ohrožení existence populací v území, ale v důsledku úbytku biotopů může být snížena jejich početnost.	do 10 kolonií
mravenci r. <i>Formica</i>	O		do 20 kolonií
otakárek fenyklový <i>Papilio machaon</i>	O	Nevýznamná ztráta potravního biotopu, vliv na jedince a populaci nepravděpodobný.	0
batolec duhový <i>Apatura iris</i>	O	Lokální ztráta biotopu. Při stavebních pracích může dojít k likvidaci jedinců a vývojových stadií. Nedojde k ohrožení existence populací v území, ale v důsledku úbytku biotopů může být snížena jejich početnost.	do 50
zlatohlávek tmavý <i>Oxythyrea funesta</i>	O		do 50

ropucha obecná <i>Bufo bufo</i> ,	O	Ztráta terestrického biotopu a omezení migrační prostupnosti území. Při stavebních pracích může dojít k usmrcení nebo poranění jedinců.	do 20
skokan štíhlý <i>Rana dalmatina</i>	SO		do 50
čolek horský <i>Ichthyosaura alpestris</i>	SO	Ztráta významné části reprodukčního biotopu způsobená likvidací nádržky u pramene Mukařovského potoka. Ztráta terestrického biotopu a omezení migrační prostupnosti území. Při stavebních pracích může dojít k usmrcení nebo poranění jedinců. Bez provedení kompenzačních a zmírňujících opatření dojde k významnému snížení početnosti a hrozí i vymizení celé populace.	do 50
ještěrka obecná <i>Lacerta agilis</i>	SO	Lokální ztráta biotopů. Při zemních pracích může ojedinele dojít k usmrcení nebo poranění jedinců.	do 20
slepýš křehký <i>Anguis fragilis</i>	SO	Nedojde k ohrožení existence druhu v daném území.	do 50
ještěrka živorodá <i>Zootoca vivipara</i>	SO	Ztráta biotopů. Při zemních pracích může dojít k usmrcení nebo poranění jedinců. Může dojít k ohrožení existence druhu v dané lokalitě.	do 50
lejsek šedý <i>Muscicapa striata</i>	O	Zásah do hnízdních biotopů, rušení hnízdicích jedinců, lokální snížení početnosti populace.	do 3 párů
žluva hajní <i>Oriolus oriolus</i>	SO		do 2 párů
sluka lesní <i>Scolopax rusticola</i>	O		do 2 párů
krutihlav obecný <i>Jynx torquilla</i>	SO	Ojedinele hnízdí na lokalitě záměru ve vazbě na starší stromy.	
bramborníček černohlavý <i>Saxicola torquata</i>	SO	Zjištěn v hnízdním období v ruderálním porostu na dně údolí v blízkosti pramene Mukařovského potoka.	
ťuhýk obecný <i>Lanius collurio</i>	O	Zaznamenáno hnízdění v místě záměru na zarůstajícím svahu na levé straně údolí.	
jestřáb lesní <i>Accipiter gentilis</i>	O	Lokální zábor potravních biotopů. K přímému ovlivnění jedinců nedojde.	do 1 páru
krahujec obecný <i>Accipiter nisus</i>	SO		do 1 páru
včelojed lesní <i>Pernis apivorus</i>	SO		do 1 páru
vlaštovka obecná <i>Hirundo rustica</i>	O	Nevýznamný zábor potravních biotopů. K přímému ovlivnění jedinců nedojde.	0
rorýs obecný <i>Apus apus</i>	O		0
holub doupňák <i>Columba oenas</i>	SO		0
krkavec velký <i>Corvus corax</i>	O		0
veverka obecná <i>Sciurus vulgaris</i>	O	Zánik části biotopu. Rušení během stavby, zvýšení rizika střetů s dopravou. Může dojít ke snížení početnosti místní populace.	do 5
vlk obecný <i>Canis lupus</i>	KO	Lokální zábor potravních biotopů. Rušení v okolí záměru. K přímému ovlivnění jedinců ani ohrožení existence druhu v okolí nedojde. Vlk je jedním z druhů, pro které je vymezen biotop	do 5

		VZCHDVS. Realizací záměru bude dotčena okrajová část tohoto biotopu. S ohledem na relativně malou dotčenou plochu, je možné konstatovat, že realizace záměru významně nesníží kvalitu biotopu jádrového území z hlediska možného rozmnožování a trvalé existence tohoto druhu.	
vrápenec malý <i>Rhinolophus hipposideros</i>	SO	Ojedinělý výskyt zjištěn v okolí budovy německé školy, možné úkryty na půdách a ve sklepích v pozůstatcích budov.	do 10
netopýr ušatý/n. dlouhouchý <i>Plecotus auritus/P. austriacus</i>	SO	Zánik části potravního a úkrytového biotopu. Rušení během stavby, riziko usmrcení nebo poranění jedinců při výstavbě. Může dojít ke snížení početnosti místních populací.	do 10
netopýr černý <i>Barbastella barbastellus</i>	KO		do 10
netopýr hvízdavý <i>Pipistrellus pipistrellus</i>	SO		do 10
netopýr rezavý <i>Nyctalus noctula</i>	SO	Lokální ovlivnění biotopu bez významnějšího vlivu na jedince nebo populace.	0
netopýr velký <i>Myotis myotis</i>	KO		0

* Zvláště chráněné druhy uvedené ve vyhlášce MŽP ČR č. 395/1992 Sb. v platném znění, kategorie: O – ohrožený, SO – silně ohrožený, KO – kriticky ohrožený.

6. Návrh opatření k vyloučení nebo zmírnění negativního vlivu

Pro zmírnění a eliminaci vlivů záměru na zájmy ochrany přírody dle zákona č. 114/1992 Sb. je vhodné zvážit provedení následujících opatření:

- Omezit nebo zcela vyloučit zásah do pramene a nivy Mukařovského potoka. Jedná se o část záměru A 04, kde je navrženo umístění parkoviště a budov technického zázemí. V navržené změně ÚP Ralsko se jedná o plochy Z.80 a Z.143. Zároveň by bylo vhodné nezasahovat do podmáčené části A 10, která se nachází při severovýchodním okraji plochy Z.136, i tato část lokality je součástí prameniště oblasti Mukařovského potoka.
- Při navrhování areálové ČOV zvolit takovou technologii, která v eliminuje riziko eutrofizace toku a nivy Mukařovského potoka (vhodný způsob terciárního stupně čištění k odstranění dusíku a fosforu).
- Snížit riziko střetů ptáků s prosklenými plochami použitím speciálních skel nebo potisků, postupovat podle aktuálních metodických doporučení (Schmid et al. 2021). Informace o způsobu řešení tohoto problému zpracovat do projektové dokumentace.
- Snížit rušení okolí záměru umělým osvětlením. Zejména omezit osvětlení na co nejmenší míru za použití vhodných svítidel s koncentrací světla směrem k terénu. Dále použitím osvětlení šetrného k hmyzu, s minimální emisí modré složky světla krátkovlnného a UV světla.
- Před zahájením stavebních prací provést záchranné transfery přítomných jedinců zvláště chráněných druhů do vhodných biotopů navazujících v okolí záměru.
- Omezit rozsah kácení dřevin a zachovat starší listnaté stromy, které doprovázely výstavbu v bývalé obci. Stromy v blízkosti stavby, které nebudou pokáceny, je nutné chránit proti poškození (nadzemní i podzemní část) dle ČSN 83 9061.
- Skrývky zeminy, kácení dřevin a odstranění jiné vegetace provádět mimo období hnízdění ptáků, nejlépe v období srpen až říjen. Toto období je vhodné také s ohledem na netopýry, kteří se mohou ukrývat v dotčených stromech.
- Provádět kontrolu invazních druhů rostlin, které se na lokalitě již vyskytují (vlčí bob mnoholistý, zlatobýl kanadský a obrovský, křídlatka japonská), provést jejich důslednou likvidaci a zabránit jejich rozšiřování na dosud nezasazená místa.
- Záměrem způsobenou ztrátu reprodukčního biotopu skokana hnědého a čolka horského je třeba kompenzovat vytvořením náhradního biotopu. V rámci okrajových částí záměrem ovlivněného území v návaznosti na okolní biotopy je za tímto účelem možné vytvořit 4 až 5 tůní různého tvaru a velikosti. Charakter tůní by měl odpovídat standardu AOPK ČR pro budování tůní (mírný sklon břehů, max. hloubka do 1,5 m, většina tůní s hloubkou 0,5 - 0,8 m, nepravidelný tvar břehů). Rozloha otevřené hladiny jednotlivých tůní by se měla

pohybovat od 10 do 30 m². Hladina vody v tůních může kolísat, resp. je možné, aby u menších mělčích tůní došlo v letních měsících (červenec-srpen) k vyschnutí a voda zůstala jen v hlubších částech větších tůní.

- Zachovat fragment květnaté louky na dílčí ploše č. 5 a o porost pečovat sečením jedenkrát ročně. Zmírní se tak vliv na některé zvláště chráněné druhy živočichů.
- Částečné kompenzace vlivů záměru na druhy vázané na otevřené biotopy je dosáhnout provedením vhodných sadových úprav v místě záměru. Výsadby by měly mít charakter skupin keřů a solitérních stromů (autochtonní druhy dřevin, eventuálně ovocné stromy), řídké rozptýlených v pravidelně sečeném lučním porostu s významnějším podílem kvetoucích bylin. Následná údržba bude spočívat v pravidelném kosení porostů 1x ročně. Vždy je však nutné posečenou biomasu odvézt mimo zájmovou plochu. Seč je třeba provádět mozaikovitě, aby část ploch zůstala neposečená a plnila funkci biotopu pro drobné živočichy.
- Zapracovat do projektu opatření uvedená v hodnocení vlivu záměru na krajinný ráz (Příloha 1), která se týkají zejména zachování pozůstatků původní obce včetně významných stromů a provést výsadby autochtonních dřevin.
- Stanovit odborně způsobilou fyzickou nebo právnickou osobu („ekodozor stavby“). Ekodozor stavby bude po celou dobu stavby až do její kolaudace zajišťovat zájmy ochrany přírody dle zákona č. 114/1992 Sb., bude sledovat výskyt zvláště chráněných druhů živočichů v prostoru staveniště a v případě potřeby zajistí, na náklady investora, záchranný přenos těchto živočichů. Ekodozor stavby bude dle aktuálních podmínek monitorovat vliv stavby a stavebních prací na okolní ekosystémy a živočišná a rostlinná společenstva a v případě potřeby bude navrhopat ochranná opatření. Na základě požadavků na ochranu přírody může ekodozor upravit harmonogram prací, stanovit trvalý ekologický dozor, omezit nebo i zastavit probíhající práce na nezbytně nutnou dobu potřebnou např. pro provedení dodatečných nebo opakovaných záchranných transferů a odchytů nebo pro dokončení vývoje druhu, který práce ohrožují. O záchranných transferech je nutné vést podrobnou dokumentaci, která bude obsahovat seznam zjištěných druhů, počty jedinců, způsob odchytu a přenosu, popis původní a náhradní lokality.

7. Závěr

Hodnocení vlivu závažného zásahu na zájmy ochrany přírody a krajiny pro záměr „Rekreační areál Jabloneček“ bylo provedeno na základě informací o záměru obsažených v architektonické studii a poznatků získaných během biologického průzkumu dotčené lokality, který byl proveden ve vegetační sezóně roku 2024. Hodnoceným záměrem je výstavba hotelu, chat a dalších budov tvořících ucelený rekreační areál v lokalitě zaniklé obce Jabloneček.

Ze zjištěných skutečností o současném stavu dotčeného území a o výskytu přírodních biotopů a cenných druhů vyplývá, že většina plochy dotčeného území je pokryta sekundárními porosty, které samy o sobě nemají z hlediska ochrany přírody větší význam. Při realizaci záměru by však mohlo dojít k ovlivnění prameniště a nivy Mukařovského potoka, které jsou významným krajinným prvkem. V dotčeném území byl také zjištěn výskyt několika zvláště chráněných druhů, které budou realizací záměru v různé míře negativně ovlivněny a na zásahy do jejich populací a přirozeného vývoje bude třeba povolení výjimky dle zákona č. 114/1992 Sb. Záměr nebude mít významný negativní vliv na zvláště chráněná území ani památné stromy nebo prvky ÚSES. Samostatné hodnocení neprokázalo neúnosné snížení hodnot krajinného rázu.

Pro snížení míry vlivu byla navržena opatření, která mají za cíl kompenzovat ztrátu biotopů a zmírnit rizika zvýšení mortality živočichů během provozu záměru (zejména se jedná o střety ptáků s reflexními a transparentními plochami). Správně provedená zmírňující a kompenzační opatření sníží negativní vlivy záměru na akceptovatelnou míru. Realizace plánovaného záměru bez provedení navržených opatření způsobí snížení početnosti nebo zánik místních populací některých druhů živočichů včetně několika zvláště chráněných druhů a významně omezí biologickou rozmanitost dotčeného území.

8. Použitá literatura

- Anděra, M., Horáček I. (1982): *Poznáváme naše savce*. Mladá fronta.
- Baruš, V., Oliva, O. (ed.) (1992): *Plazi*. Academia, Praha.
- Buchar, J., Ducháč, V., Hůrka, K. & Lellák, J. (1995): *Klíč k určování bezobratlých*. Scientia, Praha.
- Culek M. (ed.) (1996): *Biogeografické členění České republiky*. Enigma, Praha.
- Gulich V. & Chobot K. (eds) 2017: *Červený seznam ohrožených druhů České republiky. Cévnaté rostliny*. Příroda, 35: 1–92.
- Hejda R., Farkač J. & Chobot K. (eds) 2017: *Červený seznam ohrožených druhů České republiky. Bezobratlí*. Příroda, Praha, 36: 1-612.
- Hudec K. a kol. (1983): *Fauna ČR: Ptáci, díl III/2*. Academia, Praha.
- Hudec K. a kol. (1994): *Fauna ČR: Ptáci, díl I*. Academia, Praha.
- Hudec K. a kol. (2005): *Fauna ČR: Ptáci, díl II/1,2*. Academia, Praha.
- Chobot K. & Němec M. (eds) 2017: *Červený seznam ohrožených druhů České republiky. Obratlovci*. Příroda, 34: 1–182.
- CHYBIK + KRISTOF + MJÖLK + PARTERO + KOGAA + FORMAFATAL + KARLÍN GROUP (2022): *Master plan pro záměr „Rekreační areál Jabloneček“*.
- Chytrý M. et al. (2010): *Katalog biotopů, AOPK ČR*, Praha.
- Kubát K., Hrouda L., Chrtek J. jun., Kaplan Z., Kirschner J. & Štěpánek J. (eds.) (2002): *Klíč ke květeně České republiky*. Academia, Praha.
- Neuhäuslová Z. et Moravec J. (eds.) et coll. (1997): *Mapa přirozené potencionální vegetace ČR. – BÚ ČSAV, Průhonice*.
- SAUL s.r.o (2024): *Návrh Změny č. 7 Územního plánu Ralsko*.
- Schmid, H., W. Doppler, D. Heynen & M. Rössler (2021): *Ptáci a skla – bezpečné soužití*. 1. vydání. Česká společnost ornitologická, Praha.
- Šťastný K., Bejček V. & Hudec K., (2006): *Atlas hnízdního rozšíření ptáků v České republice 2001-2003. – Aventinum, Praha, 464 s.*
- Vyhláška MŽP ČR č. 395/1992 Sb., kterou se provádějí některá ustanovení zákona 114/1992 Sb. o ochraně přírody a krajiny, ve znění pozdějších předpisů.
- Zákon č. 114/1992 Sb., o ochraně přírody a krajiny, v platném znění.

Další zdroje:

<http://portal.nature.cz>

Nálezová databáze ochrany přírody AOPK ČR, k datu 17.10.2024

Příloha 1

Vyhodnocení vlivů záměru na krajinný ráz

POSOUZENÍ VLIVU ZÁMĚRU
NA KRAJINNÝ RÁZ

Rekreační areál Jabloneček

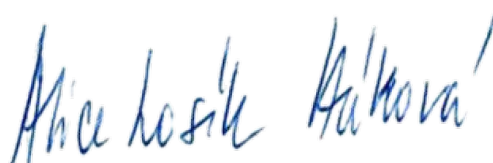
Alice Losík Háková

Název záměru: Rekreační areál Jabloneček

Zpracovatel: Mgr. Alice Losík Háková
512 33 Studenec 166
držitelka autorizace podle § 45i zákona č. 114/1992 Sb.,
v platném znění a absolventka akreditovaného programu
„Ochrana krajinného rázu dle §12 zák. č. 114/1992 Sb. -
Identifikace a klasifikace znaků krajinného rázu a užití
výsledků případového a preventivního hodnocení
v rozhodovacích a plánovacích procesech“ na ČVUT
v Praze, 2015

tel.: 737726287

e-mail: alicehakova@gmail.com



.....
V Olomouci 28.10.2024

Obsah

1	Úvod a cíle posouzení	4
2	Charakter záměru	4
3	Metodika hodnocení a použité pojmy	11
4	Analýza potenciálního uplatnění záměru	14
5	Vymezení dotčeného krajinného prostoru (DoKP)	15
6	Charakteristika současného stavu krajiny dotčeného krajinného prostoru	16
6.1	<i>Geomorfologické členění</i>	16
6.2	<i>Biogeografické členění</i>	17
6.3	<i>Charakteristika současného stavu krajiny dotčeného krajinného prostoru</i>	17
6.4	<i>Přítomnost zvýšených hodnot krajiny v území DOKP</i>	20
6.5	<i>Vymezené oblasti krajinného rázu</i>	24
6.6	<i>Vymezená místa krajinného rázu</i>	25
6.7	<i>Uplatnění záměru z průhledů z širšího území</i>	25
6.8	<i>Problematická místa</i>	25
7	Identifikace významných znaků a hodnot krajinného rázu dotčeného území v souvislosti se záměrem a jejich klasifikace	25
7.1	<i>Znaky přírodní charakteristiky a jejich klasifikace</i>	26
7.2	<i>Znaky kulturní a historické charakteristiky a jejich klasifikace včetně jejich vyhodnocení</i>	26
7.3	<i>Znaky vizuální charakteristiky</i>	27
8	Vlivy na krajinný ráz	28
8.1	<i>Charakter působení úpravy návrhových ploch v rámci změny č. 7 ÚP Ralsko</i>	28
8.2	<i>Charakter působení záměru</i>	29
8.3	<i>Výčet základních environmentálních charakteristik ploch pro umístění a realizaci záměru a dotčeného území z hlediska krajiny</i>	30
8.4	<i>Ochranné podmínky vymezené oblasti krajinného rázu</i>	31
8.5	<i>Přeshraniční vlivy na krajinný ráz</i>	32
9	Souhrnné vyhodnocení vlivů na krajinný ráz	32
9.1	<i>Cíle ochrany krajinného rázu</i>	32
9.2	<i>Vlivy na dílčí znaky krajinného rázu</i>	33
9.3	<i>Souhrnné vyhodnocení vlivů na krajinný ráz</i>	34
10	Literatura	36
11	Fotografická příloha	37

1 ÚVOD A CÍLE POSOUZENÍ

Cílem odborného posudku je posouzení vlivu záměru „Rekreační areál Jabloneček“ na krajinný ráz ve smyslu §12 zákona č. 114/92 Sb., o ochraně přírody a krajiny (dále jen „zákon“). Dílčím cílem je nalézt problematická místa z pohledu snížení zákonných hodnot ochrany krajinného rázu ve smyslu ustanovení § 12 zákona a navrhnout řešení.

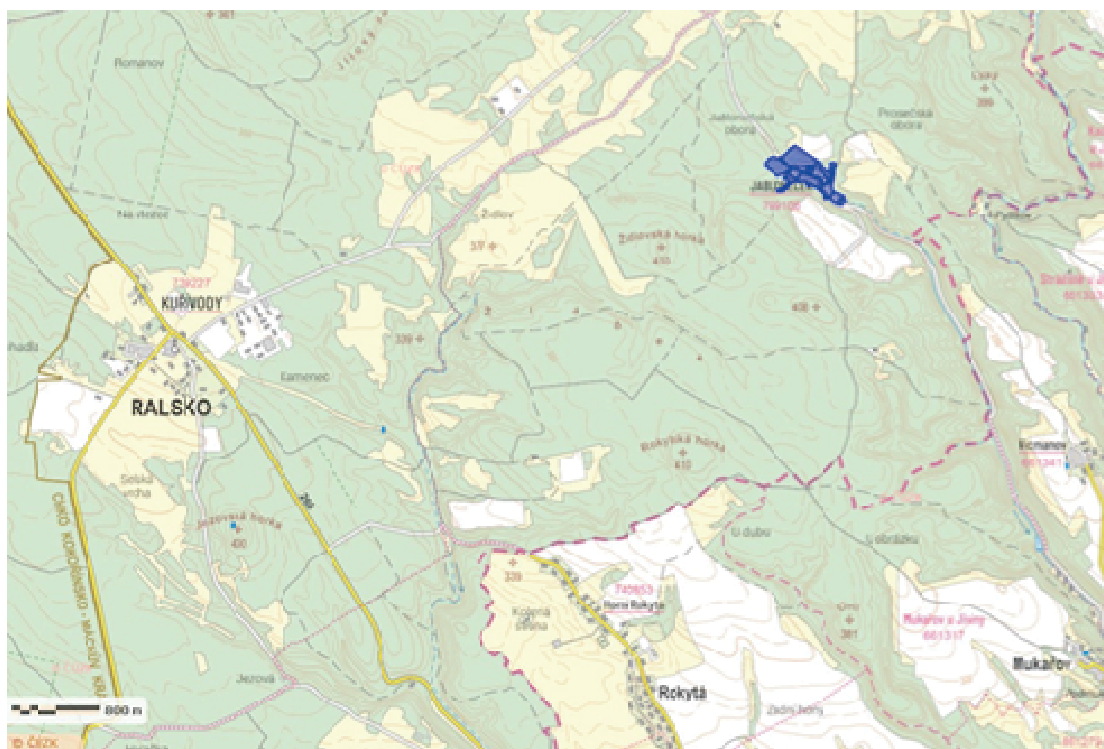
Dle §12, zákona č. 114/1992 Sb., ve znění pozdějších předpisů, je krajinný ráz zejména přírodní, kulturní a historická charakteristika určitého místa či oblasti, je chráněn před činností snižující jeho estetickou a přírodní hodnotu. Zásahy do krajinného rázu, zejména umístování a povolování staveb, mohou být prováděny pouze s ohledem na zachování významných krajinných prvků, zvláště chráněných území, kulturních dominant krajiny, harmonické měřítko a vztahy v krajině.

Posouzení je zpracováno ve dvou úrovních, jednak jsou vyhodnoceny vlivy rozšíření návrhových ploch v rámci Změny č. 7 ÚP Ralsko a jednak je posouzena studie rekreačního areálu, kterou vyhotovilo sdružení firem CHYBIK + KRISTOF + MJÖLK + PARTERO + KOGAA + FORMAFATAL + KARLÍN GROUP, 04/2022.

Krajinný ráz je vyjádřen přítomností znaků přírodní, kulturní a historické charakteristiky a senzuálním uplatněním znaků a jevů jednotlivých charakteristik v krajinné scéně.

2 CHARAKTER ZÁMĚRU

Předmětem návrhu je revitalizace původní obce Jabloneček v blízkosti Ralska, která byla vysídlena po 2. svět. válce a následně bylo území využíváno k vojenským účelům. Cílem je zde vytvořit rekreační areál, který bude úzce spjat s přírodou. Předpokladem záměru je úprava stávajícího územního plánu, která je předmětem Změny č. 7.



Obrázek 1: Poloha návrhových ploch, které jsou předmětem Změny č. 7 ÚP Ralsko.

Předmětem posuzované Změny č. 7 ÚP Ralsko je úprava následujících pozemků a jejich částí:

- část p. č. 531/1 – 6 800 m² (celý pozemek 12 227 m²), ostatní plocha – jiná plocha, dle platného ÚP se jedná o plochu OS (občanské vybavení – sport)/OV (občanské vybavení – veřejná infrastruktura)/K (krajinná zeleň), nově se navrhuje pouze OV,
- p. č. 531/6 – 117 m², zastavěná plocha a nádvoří – jiná stavba, dle platného ÚP se jedná o plochu I (technická infrastruktura), nově se navrhuje P (veřejné prostranství),
- p. č. 532/1 – 2 621 m², ostatní plocha – jiná plocha, dle platného ÚP se jedná o plochu OS/K, nově se navrhuje pouze OS,
- p. č. 535/2 – 2 687 m², ostatní plocha – jiná plocha, dle platného ÚP se jedná o plochu K, nově se navrhuje OV,
- p. č. 535/8 – 440 m², ostatní plocha – jiná plocha, dle platného ÚP se jedná o plochu P, nově se navrhuje OV,
- p. č. 535/9 – 4 888 m², ostatní plocha – jiná plocha, dle platného ÚP se jedná o plochu Z (sídelní zeleň), nově se navrhuje OV,
- p. č. 525/13 – 4 444 m², ostatní plocha – jiná plocha, dle platného ÚP se jedná o plochu K, nově se navrhuje OV/OS,
- p. č. 535/10 – 6 116 m², ostatní plocha – jiná plocha, dle platného ÚP se jedná o plochu K, nově se navrhuje OS,
- p. č. 535/1 – 18 035 m², ostatní plocha – jiná plocha, dle platného ÚP se jedná o plochu K, nově se navrhuje OS/OV,
- p. č. 535/23 – 11 577 m², ostatní plocha – jiná plocha, dle platného ÚP se jedná o plochu K, nově se navrhuje OS,
- p. č. 542/1 – 125 m², ostatní plocha – jiná plocha, dle platného ÚP se jedná o plochu OS, nově se navrhuje OV,
- p. č. 542/2 – 62 m², zastavěná plocha a nádvoří – jiná stavba, dle platného ÚP se jedná o plochu OS, nově se navrhuje OV,
- p. č. 535/28 – 5 743 m², ostatní plocha – jiná plocha, dle platného ÚP se jedná o plochu K, nově se navrhuje OS:
- část p. č. 525/15 – 35 700 m² (celý pozemek 102 062 m²), neplodná půda – ostatní plocha, dle platného ÚP se jedná o plochu K/IV (výroba elektrické energie), nově se navrhuje OS,
- část p. č. 532/9 – 9 600 m² (celý pozemek 17 077 m²), ostatní plocha – jiná plocha, dle platného ÚP se jedná o plochu OS/K, nově se navrhuje I.

Celková plocha změnou dotčených pozemků činí 108 955 m², tedy cca 10,9 ha (SAUL s.r.o. 09/2024). Na následujícím obrázku je znázorněna navrhovaná změna vymezení ploch v rámci Změny č. 7 ÚP Ralsko.

Změna č.7 se vyznačují plochy, ve kterých je rozhodování o změnách v území podmíněno zpracováním územní studie. Jedná se o plochy změn: Z.136, Z.137, Z.138, Z.139, Z.140, Z.141, Z.142, Z.143, Z.144, Z.145, T.36, T.39, T.45, T.46. K.71, které budou řešeny v jedné společné územní studii US.8.

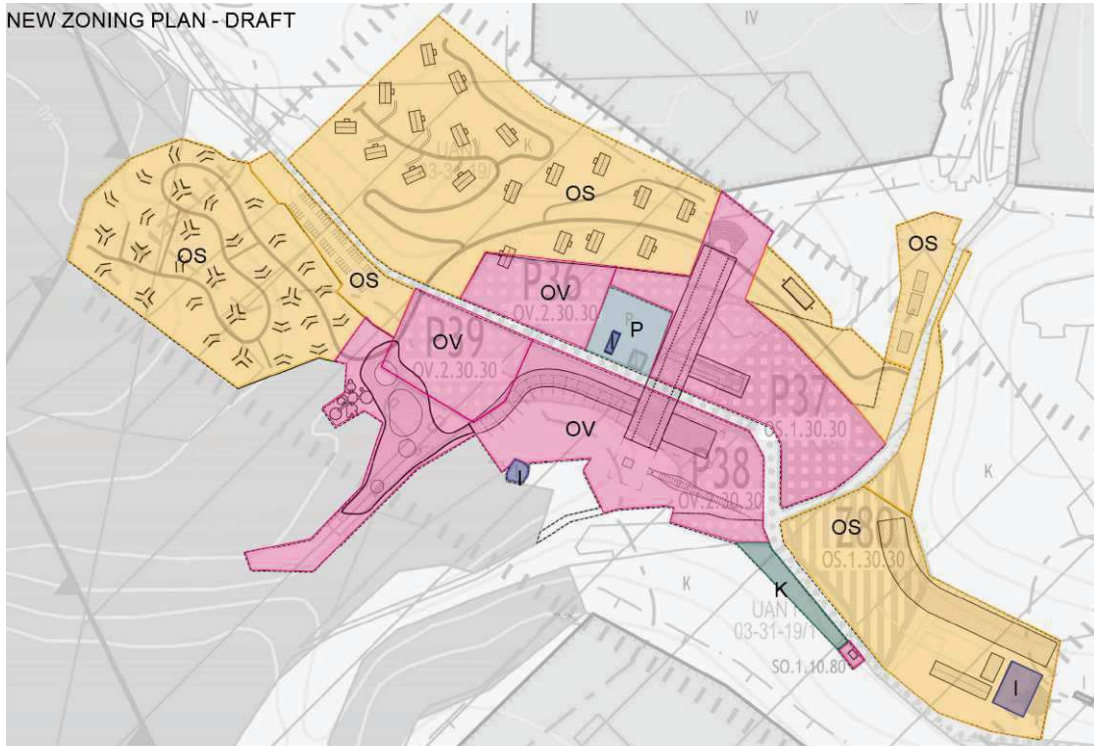
V následující tabulce jsou uvedeny parametry návrhových ploch.

Tabulka 1: Seznam návrhových ploch s uvedením výškové hladiny, podílu zastavěnosti a podílu zeleně v rámci kódu funkce a regulace (SAUL 2024).

ozn.	funkce, regulace	odůvodnění
Z.80	OS.1.30.30	v ÚP Ralsko vymezena pro založení autokempu, Změnou č.7 navrženo rozvoj rekreace a cestovního ruchu - zázemí rekreačního resortu a odstavení vozidel návštěvníků

Z.136	OV.4.40.30	plocha pro rozvoj rekreace a cestovního ruchu vymezena na části v ÚP Ralsko vymezené transformační plochy (P.36) shodné funkce a na v ÚP Ralsko vymezené transformační ploše (P.37), která se zrušuje, Změnou č.7 vymezena zastavitelná plocha, protože plocha změn byla rozšířena i vně zastavěného území, rozšířeno i nad místní komunikaci, kdy tato zůstane zachována (průjezd pod stavbou) a severním směrem do krajiny, regulační kód vychází ze záměru umístění stavby hotelu tvořícího „most“ spojující strany údolí (ubytování stravování aj.)
Z.137	OV.4.40.30	plocha pro rozvoj rekreace a cestovního ruchu vymezena na části v ÚP Ralsko vymezené transformační plochy (P.38) shodné funkce, která se Změnou č.7 zrušuje, Změnou č.7 vymezena zastavitelná plocha, protože plocha byla rozšířena i vně zastavěného území, regulační kód vychází ze záměru umístění stavby hotelu tvořícího „most“ spojující strany údolí (v plochách změn Z.136 a Z.137 se předpokládá realizace hlavního ubytovacího a stravovacího zařízení a dalších služeb (hotel, restaurace, kavárna aj)
Z.138	OV.1.70.20	plocha pro rozvoj rekreace a cestovního ruchu nově vymezena s návazností na transformační plochu T.39, předpokládá se umístění bazénu, saunového komplexu, oddychových ploch, předpoklad realizace nového vodního zdroje (vrt)
Z.139	OS.1.20.50	plocha nově vymezena pro rozvoj rekreace a cestovního ruchu - ubytování - umístění chatového komplexu (jednotlivé chaty v zeleni), možnost situování parkování při účelové komunikaci
Z.140	OS.1.20.60	plocha nově vymezena pro rozvoj rekreace a cestovního ruchu - ubytování - umístění chatového komplexu (jednotlivé chaty v zeleni)
Z.141	OS.1.30.30	plocha nově vymezena pro rozvoj rekreace a cestovního ruchu - ubytování (např. zaměstnanci)
Z.142	OS..1.30.30	plocha nově vymezena pro rozvoj rekreace a cestovního ruchu, doplňková plocha pro rozšíření v ÚP Ralsko vymezené zastavitelné plochy Z.80
Z.143	OS.1.30.30	plocha nově vymezena pro rozvoj rekreace a cestovního ruchu, společně se zastavitelnou plochou Z.80 je určena pro zajištění odstavení vozidel rekreantů, technické zázemí rekreačního komplexu aj.
Z.144	TU	plocha nově vymezena pro umístění místní ČOV, součástí budou pozemky ochranné zeleně
Z.145	OV.1.30.30	plocha nově vymezena pro doplňková zařízení navazující na vstup do lokality, součástí bude doplňující zeleň
Z.146	TU	plocha nově vymezena pro stávající spínací stanici FVE (oprava technické chyby ÚP)

NEW ZONING PLAN - DRAFT

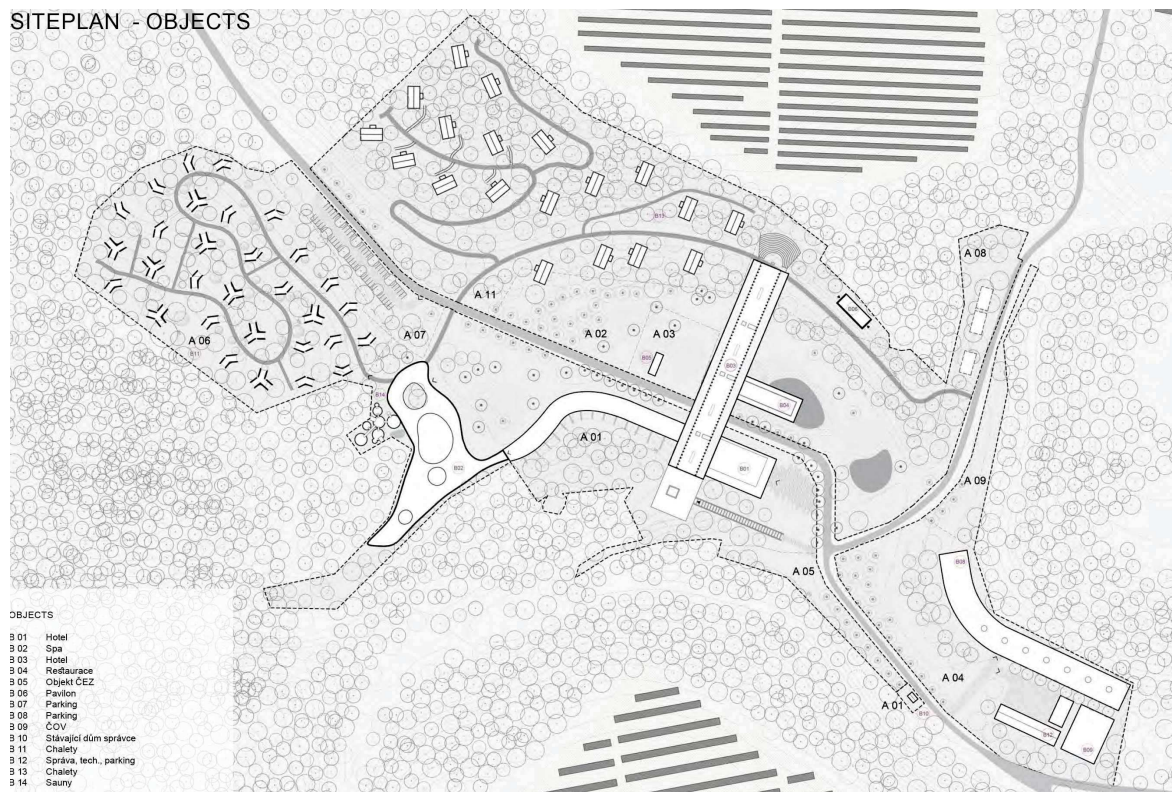


CHYBIK + KRISTOF + MJÖLK + PARTERO + KOGAA + FORMAFATAL = JABLONEČEK RESORT

MASTERPLAN 02 02 2023

Obrázek 2: Návrh nového vymezení ploch s vyznačením nově navrhovaného záměru výstavby rekreačního areálu Jabloneček (CHYBIK + KRISTOF + MJÖLK + PARTERO + KOGAA + FORMAFATAL + KARLÍN GROUP, 2022).

SITEPLAN - OBJECTS

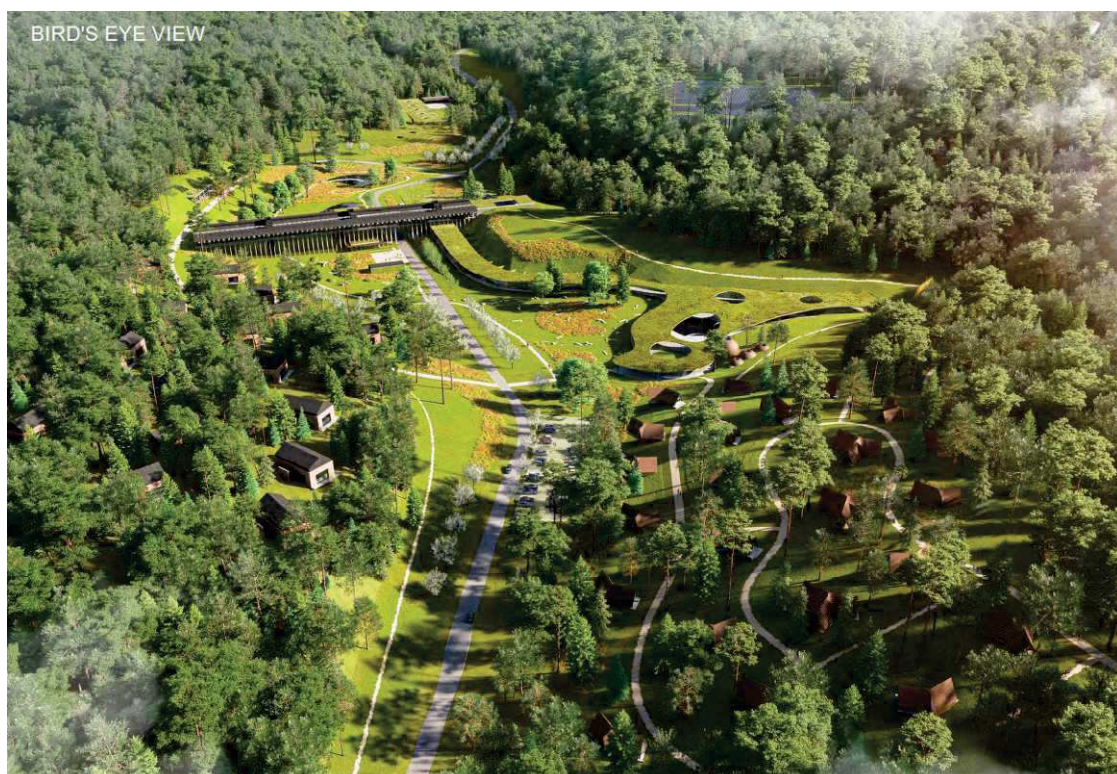


OBJECTS

B 01	Hotel
B 02	Spa
B 03	Hotel
B 04	Restaurace
B 05	Objekt ČEZ
B 06	Pavilon
B 07	Parking
B 08	Parking
B 09	ČOV
B 10	Stávající dům správce
B 11	Chalety
B 12	Správa, tech., parking
B 13	Chalety
B 14	Sauny

Obrázek 3: Návrh využití ploch v rámci rekreačního areálu Jabloneček (CHYBIK + KRISTOF + MJÖLK + PARTERO + KOGAA + FORMAFATAL + KARLÍN GROUP, 2022).

Následující popis architektonického pojetí rekreačního areálu Jabloneček vychází ze studie CHYBIK + KRISTOF + MJÖLK + PARTERO + KOGAA + FORMAFATAL + KARLÍN GROUP (2022).



Obrázek 4: Vizualizace rekreačního areálu Jabloneček (CHYBIK + KRISTOF + MJÖLK + PARTERO + KOGAA + FORMAFATAL + KARLÍN GROUP, 2022).

Dominantní architektonickou formu tvoří hotel umístěný ve středu zájmového území. Je navrhován velký dřevěný most, který propojuje oba svahy obklopující

údolí. Na severu se hotel zařezává do terénu, na jihu končí v kamenném hřebetu, přibližně v místech, kde stával kostel. Výrazná opakující se konstrukce podpor mostu přehrazuje celé údolí a vytváří landmark, který připomíná přehradu nebo viadukt. Hotel-obytný most definuje čím nový areál bude.



Obrázek 5: Vizualizace hotelu s restaurací v rekreační areálu Jabloneček (CHYBIK + KRISTOF + MJÖLK + PARTERO + KOGAA + FORMAFATAL + KARLÍN GROUP, 2022).

Saunový komplex je inspirován krasovými útvary. Sestava dómů skrývá vnitřní krajinu se saunami a bazénky. Návštěvník se nakonec může zchladit v hluboké studni pod modrou oblohou.



Obrázky 6 a 7: Podoba saunového světa (CHYBIK + KRISTOF + MJÖLK + PARTERO + KOGAA + FORMAFATAL + KARLÍN GROUP, 2022).

Součástí záměru je výstavba 30 lesních chatek. Pro adaptaci tradičního materiálu šindele do nové podoby používáme systém střešních šablon vyrobených zrecyklovaných plastů, který poskytuje větší flexibilitu pro vytváření komplexních organických střešních tvarů. Cílem je nabídnout hostům maximální vztah s okolní přírodou, a to pomocí předsazení chatek pomocí konzoly do prostoru lesa a současném snížení střechy až k podlaze a ponechání prosklených ploch na plnou výšku objektu. Lesní chatky jsou navrženy jako seskupení modulů kombinující jednotky ložnice a obývacího pokoje



Obrázek 8: Vizualizace lesních chatek (CHYBIK + KRISTOF + MJÖLK + PARTERO + KOGAA + FORMAFATAL + KARLÍN GROUP, 2022).

Na svahu je navrženo umístění 19 chalet, které citují typický tvar a materiálové principy vesnických stodol.



Obrázek 9: Vizualizace lesních chat - chalet (CHYBIK + KRISTOF + MJÖLK + PARTERO + KOGAA + FORMAFATAL + KARLÍN GROUP, 2022).

Parkoviště jsou plánována pro 126+50 automobilů. Centrální je umístěno pod terénní vlnou se zelenou střechou ve východním cípu zájmového území. Zde je umístěn i objekt zázemí pro zaměstnance rekreačního areálu. Další parkoviště je navrženo v údolí podél přístupové komunikace mezi areálem lesních chatek a chalets.



Obrázek 10: Plánované parkoviště ve východní části území (CHYBIK + KRISTOF + MJÖLK + PARTERO + KOGAA + FORMAFATAL + KARLÍN GROUP, 2022).

Studie navrhuje maximální zasazení nového areálu do krajiny. Budou zde realizovány prvky na podporu biodiverzity (jezíčko, kamenné hromady), dále geologická expozice, vegetační úpravy, kdy jsou plánovány výsadby dřevin včetně ovocných stromů a trvalkové záhony, viz následující obrázek.



Obrázek 11: Úprava areálu v západní části (CHYBIK + KRISTOF + MJÖLK + PARTERO + KOGAA + FORMAFATAL + KARLÍN GROUP, 2022).

3 METODIKA HODNOCENÍ A POUŽITÉ POJMY

Hodnocení vychází z uvedeného zákona č. 114/92 Sb., který chápe krajinný ráz jako důležitou vlastnost krajiny, kterou je potřeba chránit před jejím znehodnocením. Hodnocení je zpracováno dle metodického postupu, jehož autory jsou I. Vorel, R. Bukáček, P. Matějka, M. Culek a P. Sklenička (2004).

Zmíněná metodika vyhodnocení krajinného rázu je založena na identifikaci a klasifikaci znaků jednotlivých charakteristik krajinného rázu – přírodní, kulturní a historické, přičemž jde vždy jednak o fyzickou přítomnost těchto znaků, jednak o jejich vizuální projev v krajinné scéně (Vorel, Kupka 2011). Znaky a hodnoty krajinného rázu klasifikujeme dle významu v krajinném rázu, dle cennosti a dle projevu znaku. Každý přítomný znak se vyznačuje svým projevem, který může být pozitivní, negativní nebo neutrální a významem (zásadním, spoluurčujícím,

doplňujícím) a svou cenností. Ochrana krajinného rázu spočívá v ochraně pozitivních znaků jednotlivých charakteristik a v eliminaci negativního projevu těch znaků, které jsou obecně vnímány jako nepřijatelné.

Hodnocení je prováděno ve smyslu uvedeného postupu ve čtyřech základních krocích – etapách:

- Definice cílů hodnocení, popis navrhovaného záměru (viz kap. 1)
- Vymezení hodnoceného území a jeho charakteristika - vymezení záměrem dotčeného krajinného prostoru (DoKP) na základě vyhodnocení potenciálního dopadu a síly uplatnění posuzovaného záměru; případně vymezení specifických míst krajinného rázu, která mohou být významně potenciálně zasažena záměrem pro detailní pohled v hodnocení.
- Identifikace znaků krajinného rázu vymezeného území a vyhodnocení jejich významu, identifikace hodnot krajinného rázu.
- Konfrontace identifikovaných hodnot s daným záměrem.
- Posouzení zásahu do pozitivních znaků a hodnot krajinného rázu na základě zjištěných skutečností.

ZÁKLADNÍ POJMY VYCHÁZEJÍCÍ ZE ZÁKONA Č.114/1992 SB.

činnost snižující estetickou a přírodní hodnotu krajinného rázu oblasti či místa je taková činnost, která natolik naruší specifické znaky a hodnoty oblasti či místa, že změní význam a obsah jednotlivých charakteristik

estetická hodnota krajiny je projevem přírodních a kulturních hodnot, harmonického měřítka a vztahů v krajině a je výsledkem trvale udržitelného vývoje krajiny; předpokladem vzniku estetické hodnoty jsou subjektivní vlastnosti pozorovatele, objektivní okolnosti pozorování a objektivní vlastnosti krajiny (skladba a formy prostorů, konfigurace prvků, struktura složek)

harmonické měřítko krajiny vyjadřuje takové členění krajiny, které odpovídá harmonickému vztahu činností člověka a přírodního prostředí a způsobům trvale udržitelného využívání dané krajiny; z hlediska fyzických vlastností krajiny se jedná o soulad měřítka celku a měřítka jednotlivých prvků

harmonické vztahy v krajině vyjadřují soulad činností člověka a přírodního prostředí (absence rušivých jevů), trvalou udržitelnost užívání krajiny, chápaný jako harmonický soulad znaků jednotlivých charakteristik krajinného rázu

historická charakteristika krajinného rázu je specifickou součástí kulturní charakteristiky a spočívá v souvislostech kulturních a přírodních charakteristik oblasti či místa. Historická charakteristika je klíčová pro pochopení logiky vztahů mezi přírodními vlastnostmi krajiny, jejím využíváním a vzhledem a jejich trvalé (dlouhodobé) udržitelnosti. Patří sem i místa bitev.

charakteristika krajinného rázu je dána druhem a uspořádáním krajinných složek, prvků a jevů nebo jejich souborů, které se podílejí na vzniku rázu krajiny. Jedná se o charakteristiky přírodní, kulturní a historické. Vnímáme ji jako soubor typických znaků krajina je část zemského povrchu s charakteristickým reliéfem, tvořená souborem funkčně propojených ekosystémů a civilizačními prvky (§3 zákona)

krajinný ráz je dán přírodní, kulturní a historickou charakteristikou určitého místa nebo oblasti (§12 zákona), resp. vnímatelnými znaky a hodnotami těchto charakteristik

kulturní charakteristika krajinného rázu je dána způsobem využívání přírodních zdrojů člověkem a stopami, které v krajině zanechal

kulturní dominanta krajiny je krajinný prvek či složka v krajině nebo dochované stopy kultivace krajiny, jejichž význam je nesporný z historického hlediska, architektury či jiného oboru lidské činnosti a které ve svém projevu převládajícím způsobem ovlivňují charakter daného místa či oblasti

místo krajinného rázu je menší část krajiny, která je pohledově spojitá z většiny pozorovacích stanovišť nebo území typické díky své výrazné charakterové odlišnosti; místo lze většinou jednoznačně vymezit

oblast krajinného rázu je „území“ s podobnou přírodní, kulturní a historickou charakteristikou odrážející se v souboru jejích typických znaků, který se výrazně liší od sousedícího území ve všech charakteristikách nebo v některé z nich a který zahrnuje více míst krajinného rázu; je vymezena hranicí, kterou mohou být přírodní nebo umělé prvky nebo jiné rozhraní měnících se charakteristik

přírodní hodnota je dána mírou přítomnosti ekosystémů chápaných jako ekosystémy přírodní a přírodě blízké, přirozenou morfologií krajiny, vnímatelných interakcí mezi ekosystémy a výraznými přírodními dominantami krajiny

přírodní charakteristika krajinného rázu zahrnuje vlastnosti krajiny určené jak trvalými přírodními podmínkami, kterými jsou především geologické, geomorfologické, klimatické a biogeografické poměry, tak aktuálním stavem ekosystémů

krajinné singularity – krajinné osy a póly jsou místa v krajině s výjimečným, neopakovaným účinkem, tvoří tedy výjimky oproti dané krajinné matici a není tedy rozhodující, zda jsou jednotlivé prvky matrice výrazné či nikoliv. Je logické, že singularit musí být v daném celku málo, jinak se stávají součástí matrice. Vzhled jednotlivých singularit a jejich vzájemné uspořádání určité krajinné celky identifikují, a proto se jedná o místa prioritní ochrany krajinného rázu. V některých případech však může singularita působit v určitém celku rušivě až nepatřičně – nemusí být proto nijak chráněna. Krajinné osy jsou liniové singularity, krajinné póly jsou bodové singularity s výjimečným účinkem, tvořící akcenty v dané krajinné matici.

významný krajinný prvek dle ustanovení §3, odst. 1, písm. b) zákona

zásah do znaků krajinného rázu posouzení míry vlivu záměru na identifikované znaky krajinného rázu. Zásah může mít pozitivní dopad, nemusí mít žádný dopad. V případě negativního dopadu jeho míra může nabývat různé intenzity na škále od slabého zásahu, přes středně silný, silný až po zásah stírající přítomné znaky krajinného rázu.

znak běžný jev určité charakteristiky krajinného rázu, který není významný ani ojedinelý v rámci oblasti krajinného rázu, v rámci regionu nebo v rámci státu

znak doplňující jev určité charakteristiky krajinného rázu, který v určité oblasti nebo místě krajinného rázu doplňuje charakter krajiny

znak jedinečný jev určité charakteristiky krajinného rázu, který je ojedinělý v rámci oblasti krajinného rázu, v rámci regionu nebo v rámci státu

znak spouurčující jev určité charakteristiky krajinného rázu, který v určité oblasti nebo místě krajinného rázu významně spouurčuje charakter krajiny

znak význačný jev určité charakteristiky krajinného rázu, který je význačný v rámci oblasti krajinného rázu, v rámci regionu nebo v rámci státu

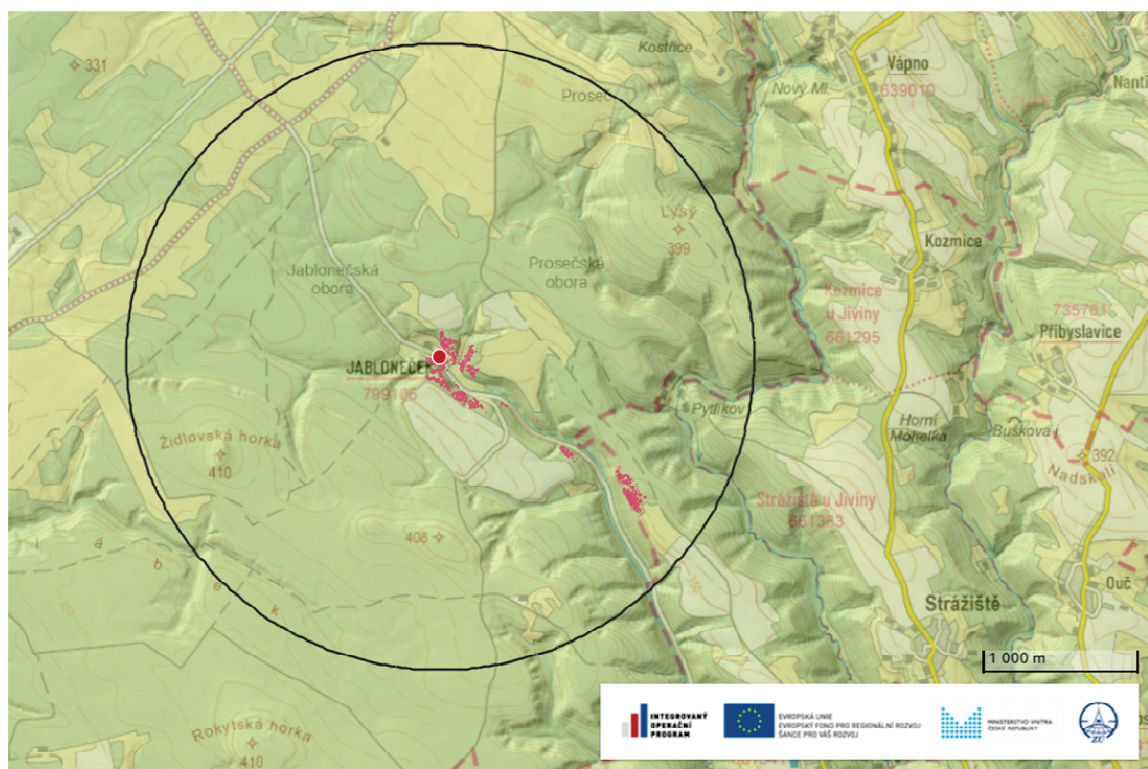
znak zásadní jev určité charakteristiky krajinného rázu, který v určité oblasti nebo místě krajinného rázu rozhodujícím způsobem determinuje charakter krajiny

zvláště chráněné území dle ustanovení §3, odst. 1, písm. f) zákona

4 ANALÝZA POTENCIÁLNÍHO UPLATNĚNÍ ZÁMĚRU

Potenciální uplatnění záměru je, díky svému umístění soustředěno do uzavřeného zalesněného údolí. Uplatnění je tedy limitováno do bezprostředního okolí záměru. Uplatnění se otvírá také jihovýchodním směrem do údolí Mukařovského potoka na vrcholové partii lesnatých svahů.

Tuto skutečnost dokládá provedená analýza viditelnosti modelem povrchu 1G společnosti ČÚZK, který zohledňuje budovy a vegetaci. Výška pro analýzu viditelnosti byla 15 m nad terénem, což je odhadnutá výška mostu, který překlenuje údolí.



Obrázek 12: Analýza viditelnosti záměru v modelu 1G v okruhu 2 000 m.

Na následujícím obrázku je vymezení návrhových ploch Změny č. 7 ÚP Ralsko, kde vidíme, že plocha Z.140 zahrnuje svažité pozemek a končí na hranici stávající

fotovoltaické elektrárny. Objekty - chalets jsou zde navrženy v odsazení od okraje lesa, který je plánováno zachovat. Pokud dojde k otevření lesa, budou objekty viditelné z prostoru stávající elektrárny.

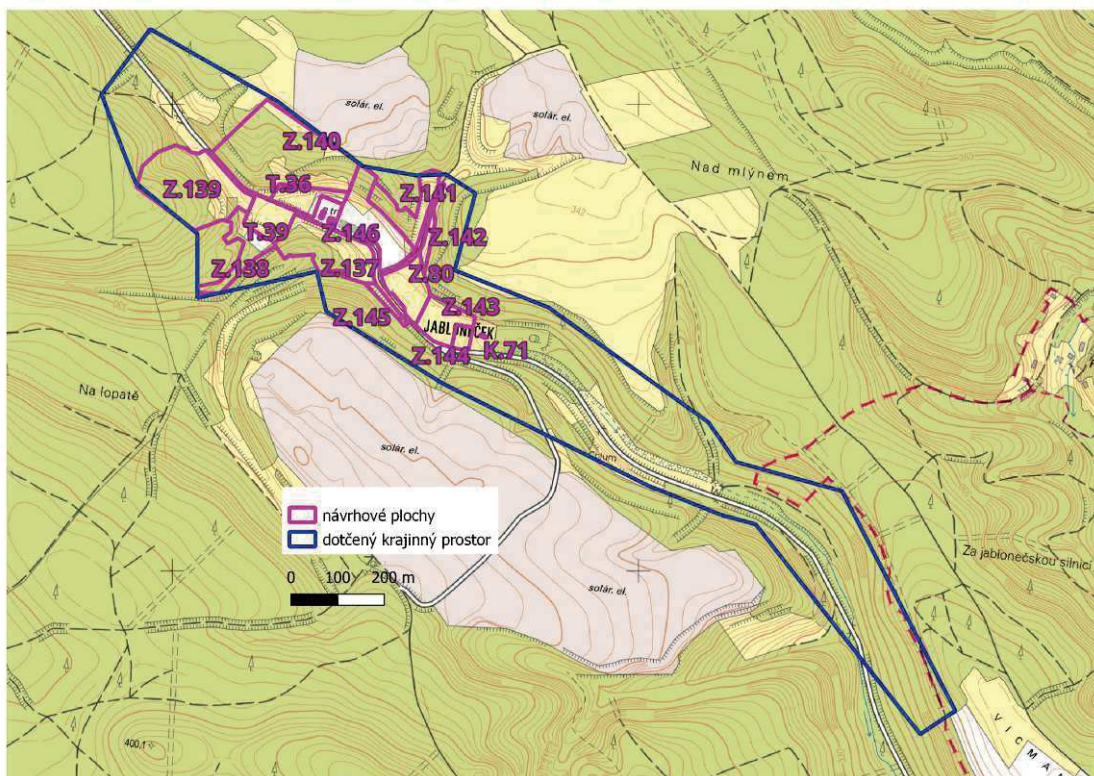


Obrázek 13: Charakter zájmového území, na patě svahu je zachován objekt české školy.

5 VYMEZENÍ DOTČENÉHO KRAJINNÉHO PROSTORU (DOKP)

Při vymezení DoKP bylo vycházeno především z potenciálního uplatnění záměru v krajinné scéně. Hranice DoKP tedy sleduje nalezené vymezení dílčí horizonty a zohledňuje i vztahy v území. Vymezení bylo provedeno na základě terénních pochůzek v roce 2024 a studií dostupných podkladů.

Dotčeným krajinným prostorem je údolí potoka se zalesněnými svahy, viz následující obrázek.



Obrázek 14: Vymezení návrhových ploch Změny č. 7 ÚP Ralsko a dotčeného krajinného prostoru.

6 CHARAKTERISTIKA SOUČASNÉHO STAVU KRAJINY DOTČENÉHO KRAJINNÉHO PROSTORU

Krajinný ráz je určitou základní doménou každé krajiny a je utvářen znaky přírodní, kulturní a historické povahy udávajícími význam přítomnosti přírodní, kulturní a historické charakteristiky daného území. Znaky při tom představují prvky a složky krajiny v určité konfiguraci a vzájemném vztahu a jsou nositeli estetické a přírodní hodnoty území.

6.1 GEOMORFOLOGICKÉ ČLENĚNÍ

Území dotčeného krajinného prostoru (DoKP) zahrnuje jednu geomorfologickou podsoustavu Severočeská tabule, která je součástí České tabule (Demek J., Mackovčín P., 2006: Zeměpisný lexikon ČR: Hory a nížiny. Agentura ochrany přírody a krajiny ČR, Brno):

Celek	Podcelek	Okrsek
Jičínská pahorkatina	Turnovská pahorkatina	Českodubská pahorkatina

Turnovská pahorkatina je geomorfologický podcelek ve střední a severozápadní části Jičínské pahorkatiny. Zaujímá části okresů Jičín v Královéhradeckém kraji, Mladá Boleslav ve Středočeském kraji, Liberec, Jablonec nad Nisou a Semily v Libereckém kraji. Část území zabírá CHKO Český ráj, převážná část území patří do širěji pojatého turistického regionu Český ráj.

Českodubská pahorkatina je geomorfologický okrsek v severozápadní části Turnovské pahorkatiny, ležící v okresech Liberec, Česká Lípa, Semily, Jablonec nad Nisou a Mladá Boleslav. Území okrsku vymezují sídla Český Dub a Hodkovice nad Mohelkou na severu, jihovýchodní cíp sahá k Turnovu, jih k soutoku Mohelky s Jizerou v Mohelnici n.J. a západ zasahuje do obory Židlov v oblasti zaniklé vsi Jabloneček. Nejvyšším vrcholem Českodubské pahorkatiny jsou Zabolky (531 m n. m.).

6.2 BIOGEOGRAFICKÉ ČLENĚNÍ

Z hlediska biogeografického členění republiky je záměr situován v Ralském bioregionu, který leží ve střední části severních Čech, zabírá severní polovinu geomorfologického celku Ralská pahorkatina a západní okraj Jičínské pahorkatiny a má plochu 1 097 km². Ralský bioregion je tvořen málo rozčleněnou pískovcovou tabulí s podmáčenými sníženinami a neovulkanickými kužely. Bioregion je mimořádně významný, azonálního charakteru, s řadou reliktních a exklávních prvků rozmanitého charakteru. Mezi všemi bioregiony pískovců má nejpestřejší biotu, podmíněnou zastoupením různých kvalit pískovců (vč. vápnitých) a střídáním suchých a mokřadních (rašelinných a slatinných) stanovišť a stanovišť na neovulkanitech. Nacházejí se zde tři endemity flóry – tučnice česká, prstnatec český a jeřáb *Sorbus pauca*. Biota náleží 4. bukovému vegetačnímu stupni, částečně jeho dubojehličnaté variantě. Potenciální vegetaci tvoří borové doubravy, rašeliniště a olšiny, na neovulkanitech květnaté bučiny. Méně typická část bioregionu má pokryv spraší nebo tvoří přechod do okolních bioregionů a vegetačně je charakterizována dubohabrovými háji. V bioregionu dnes převažují rozsáhlé kulturní bory, které jsou blízké přirozeným, charakteristická jsou rašeliniště, vlhké louky a několik velkých rybníků.

Trvalé osídlení bioregionu je pozdní, v jádru bioregionu zřejmě teprve vrcholně středověké, a nikdy nebylo příliš husté. Po roce 1945 byla sídla v centrální části vysídlena, území se stalo vojenským prostorem. Lesy pokrývají asi polovinu plochy bioregionu, zpravidla ve velkých celcích. Na pískovcích převažují kulturní bory, pouze na skalách jsou reliktní bory a na hlubokých rašeliništích přirozené rašelinné bory. Na neovulkanických kuželech a vápnitých pískovcích jsou bučiny, na kuželech i suťové lesy. Na odlesněných místech jsou pole, louky, a také větší rybníky. V centru bioregionu se nachází menší město Mimoň, další města jsou až při obvodu (Česká Lípa, Nový Bor, Jablonné v Podještědí, Český Dub, Bělá pod Bezdězem). U Stráže pod Ralskem jsou pozůstatky po chemické těžbě uranu (dle Culek et al. 2013).

6.3 CHARAKTERISTIKA SOUČASNÉHO STAVU KRAJINY DOTČENÉHO KRAJINNÉHO PROSTORU

Dotčený krajinný prostor je dobře čitelný, jedná se o poměrně hluboce zaříznuté údolí se zalesněnými svahy. Kdysi se zde nacházela obec Jabloneček (něm. Gablonz). V obci byla většina obyvatel německé národnosti a byla proto po skončení II. svět. Války vysídlena. V roce 1950 se území stalo součástí Vojenského výcvikového prostoru Ralsko. Prostor využívala Československá lidová armáda a po roce 1968 zde působila sovětská armáda. Po příchodu sovětských vojsk do Ralska, zde byla zbudována raketová základna a území bylo jedno z nejstřelenějších v prostoru.

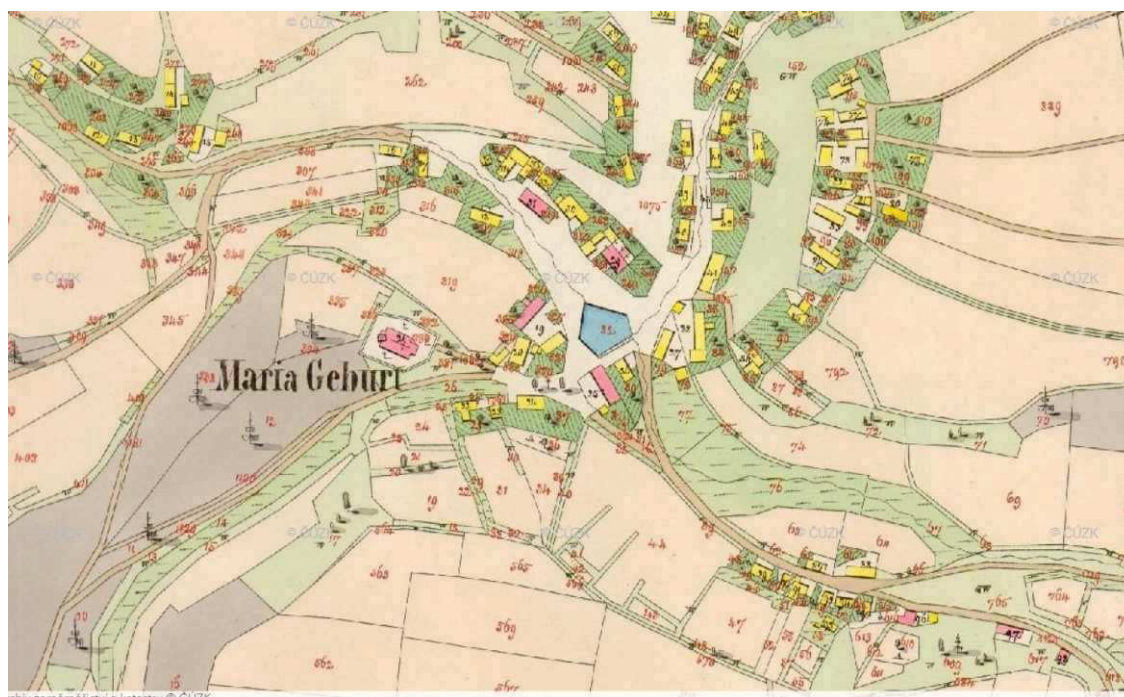
Vojenský prostor byl zrušen k 1.1. 1992 a byl uvolněn pro civilisty. Na větší části jeho území vznikla obec Ralsko (170 km²). Jako sídlo obce, do kterého se mezi prvními přistěhovali Volynští Češi, bylo určeno město Kuřívody.

Obec Jabloneček měla v roce 1921 sečtených 105 domů a 432 obyvatel – z tohoto počtu bylo 25 Čechů, 406 Němců. V současnosti zde stojí pouze dva domy,

ale i to je v porovnání s ostatními zaniklými obcemi v Ralsku výjimečné. Sloužily jako školy, jedna německá a druhá česká.

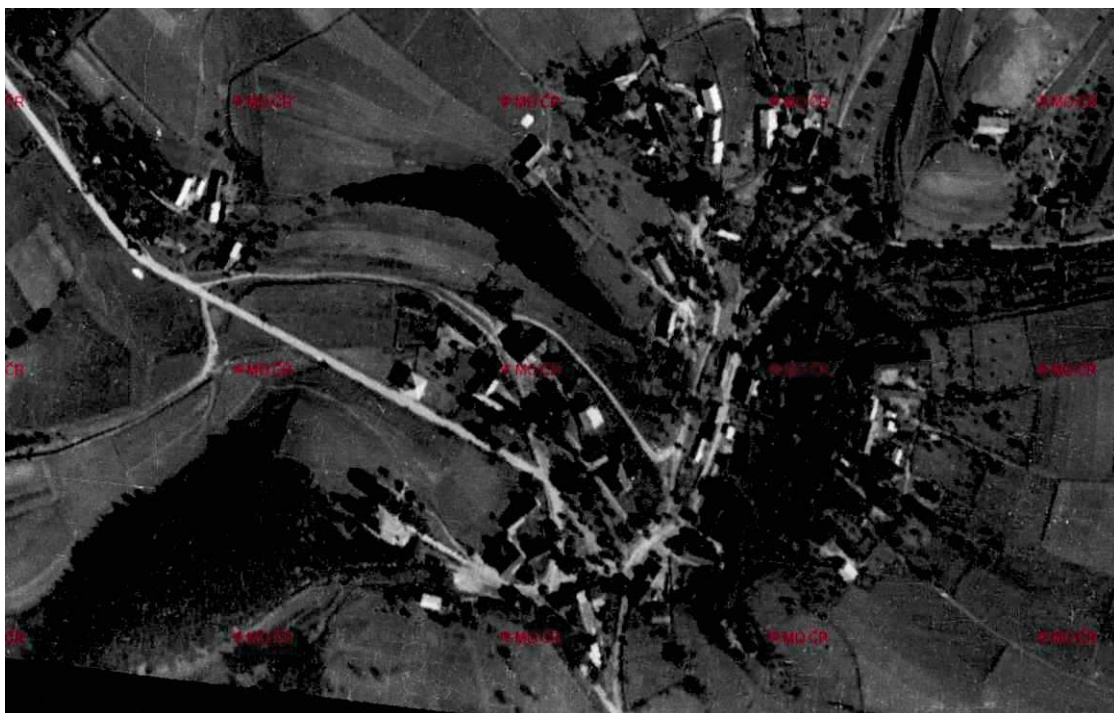
Obec Jabloneček ležela v údolí a její střed se nacházel před bývalou německou školou. V těchto místech se nacházel rybníček, který je dnes zavezen. Dokola byl osázen lípami, které tu stojí dodnes. Napájela ho voda z pramene Mukařovského potoka. Dominantou obce byl barokní kostel Narození Panny Marie, kde se poslední bohoslužba konala 8. září 1947. O kostele v Jablonci existují záznamy už z roku 1378. Poté byl armádou odstřelen a dnes z kostela zbyly jen trosky. Značná část domů stála v okolních stráních. Domy, co stály na návsi, byly zbořeny a na jejich místech stojí bývalá parkoviště pro vojenské účely. Zbytky domů jsou dobře znatelné na stráních západní části obce a v severní části. Okolí Jablonce bylo dříve méně zalesněné než je dnes. V jeho západní části se dříve nacházela pole. V okolních stráních lze najít staré ovocné stromy. Vedle bývalé české školy stojí budova vojenského charakteru. Na místě obce Chlum, nad Jablonečkem, kde kdysi stály nosiče sovětských raket, byla v roce 2010 postavena fotovoltaická elektrárna.

Údolím vede šilnice z Mukařova do Hvězdova s cyklotrasou. V roce 2001 vznikla v blízkosti obora Židlov, která je spravována VLS a slouží pro chov vysoké zvěře. V současnosti se na území obce koná land-artový festival "PROMĚNY". V blízkosti německé školy byl vybudován informační přístřešek Geoparku Ralsko a je zde umístěna pískovcová socha Jabloň vzpomínek.



archiv zeměměřičství a katastru © ČÚZK

Obrázek 15: Výřez z mapy Císařského povinného otisku stabilního katastru 1: 2 880, r. 1843 (zdroj: www.ags.cuzk.cz/archiv)



Obrázek 16: Historický ortosnímek z roku 1938 (zdroj: <https://ags.cuzk.cz/archiv>).



Obrázek 17: Pohled na obec Jabloneček s německou školou, nad kterou se nacházel kostel (zdroj: www.zanikleobce.cz).



Obrázek 18: Schody ke kostelu se srovnáním současného stavu (zdroj: www.zanikleralsko.cz).

6.4 PŘÍTOMNOST ZVÝŠENÝCH HODNOT KRAJINY V ÚZEMÍ DOKP

Zvýšené přírodní hodnoty

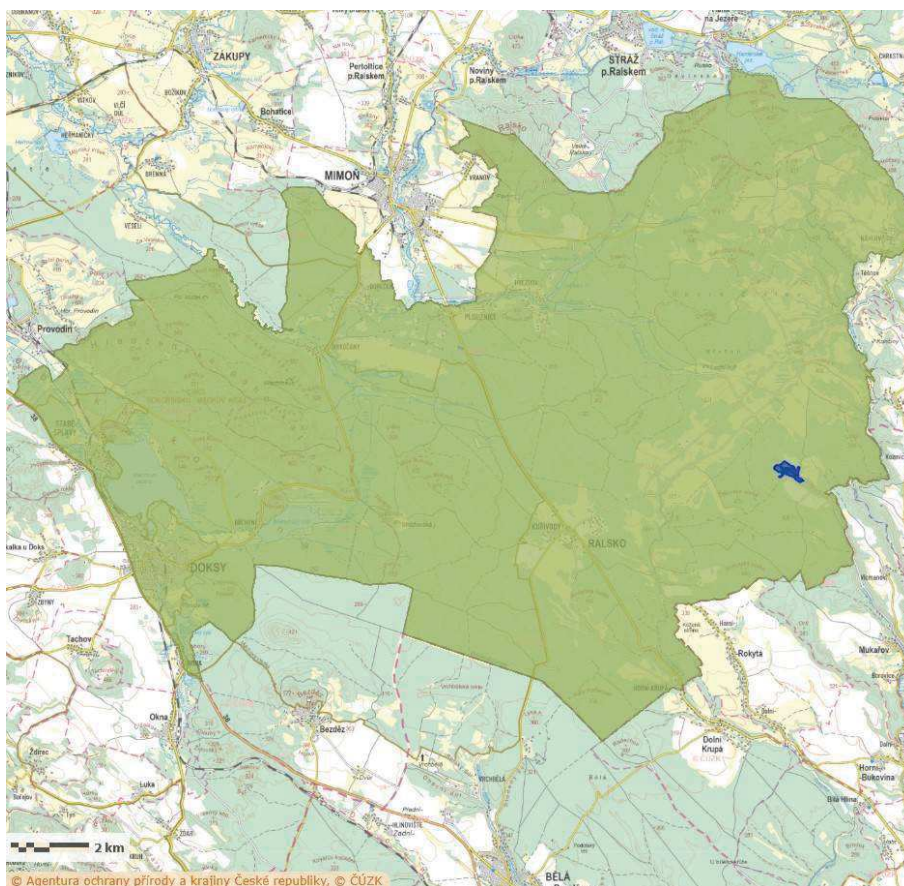
Velkoplošná chráněná území – se v rámci DoKP nenachází.

Maloplošná zvláště chráněná území – nejsou na území DoKP vyhlášena.

Lokality soustavy Natura 2000 – nejsou na území DoKP vyhlášeny.

Významné biotopy (dle Chytrý et al. 2010) vytvářející přírodní hodnotu krajinného rázu se v rámci DoKP vyskytují v rámci lesních i nelesních porostů. Většina území ale byla ovlivněna vojenským využíváním a jedná se o brownfieldy užívané jako zpevněné plochy. Také díky absenci péče je většina travních porostů ruderalizována a zarůstá náletovými dřevinami. Většina lesních porostů byla uměle založena na bezlesých plochách výsadbou borovice lesní. Na následujícím obrázku je znázorněna přítomnost přírodních biotopů v rámci zájmového území.

Při realizaci záměru dojde ke ztrátě přírodního biotopu T1.1 Mezofilní ovsíkové louky a L3.1 Hercynské dubohabřiny.



Obrázek 20: Vymezení národního Geoparku Ralsko s rozvojovými plochami.

Územní systém ekologické stability – v přímo dotčeném území nejsou vymezeny prvky ÚSES. Lokální biokoridory a lokální biocentra se nacházejí v lesních porostech jižně, severně a východně od sídla Jabloneček.

V blízkosti Jablonečku se nachází obora Židlov a obora Prosíčka.

Místa a prvky vytvářející zvýšenou kulturní a historickou hodnotu v území

Památky – v prostoru DoKP se nenachází nemovité kulturní památky evidované Národním památkovým ústavem.

U informačního přístřešku Geoparku Ralsko byla umístěna socha Jabloň vzpomínek. Jedná se o pískovcovou sochu od akademického sochaře Jaromíra Švaříčka.

Památné zóny a rezervace – nejsou v území vyhlášeny.

Historické krajiny (krajinná památková zóna) – nejsou v území vyhlášeny.

Archeologická naleziště – v dotčeném území jsou evidovány území s archeologickými nálezy území I. a II. kategorie.

Krajinné hodnoty vytvářející harmonické vztahy a měřítko a estetickou hodnotu krajinného rázu

Významné struktury krajiny – Významnou strukturou a osou DoKP je úzké a hluboké údolí s lesnatými svahy.

Významné komponované prostory v krajině – nejsou přítomny.

Krajinné kulturní dominanty – v DoKP se se nachází jen několik málo budov – objekty německé a české školy. Jedná se o pozůstatky bývalé obce Jabloneček. Nyní jsou vybydlené a rozpadající se. V minulosti sloužily také k vojenským účelům, i jako uprchlický tábor (česká škola). S ohledem na umístění v bývalém centru obce Jabloneček, lze za kulturní dominantu považovat spíše německou školu.

Kostel, který býval kulturní dominantou, byl rozbořen. Nyní zde byl v rámci land-artového festivalu vybudován z rozvalin kříž, který připomíná původní účel návrší. Z původních domů v území zbyly pouze rozvaliny, sklepy a studny. V rámci přímo dotčeného území se nachází několik pozůstatků původních objektů, viz následující obrázek.

Významné přírodní dominanty – Jedná se o zalesněné hřbety lemující území DoKP. Původně byly svahy odlesněné a nacházely se zde statky a domy obce Jabloneček.

Harmonické měřítko krajiny - je v místě záměru a v rámci DoKP zcela potlačeno vysídlením původních obyvatel a užíváním území v minulosti pro vojenské účely. Obec Jabloneček byla, až na objekty německé a české školy, zničena. Byly zachovány hlavní komunikace v původní historické stopě. Cesty úbočím svahů jsou patrné pouze v omezeném rozsahu.

Na následujícím obrázku jsou vyobrazeny stopy původního užívání prostoru – kostel, cesta ke kostelu, plocha původního rybníčku, ruiny původních domů a významné stromy.



Obrázek 21: Znárodnění původních struktur v krajině.

6.5 VYMEZENÉ OBLASTI KRAJINNÉHO RÁZU

Dle Zásah územního rozvoje (ZÚR) ZÚR Libereckého kraje, po Aktualizaci č. 1 a 2 (SAUL s.r.o. 2024) je zájmové území součástí krajinného celku (KC) **13 – RALSKO**, pro který jsou uvedena specifická kritéria a podmínky při plánování změn v území vymezeného krajinného celku a rozhodování o nich:

- a) Zachovat charakter lesní krajiny zejména unikátních krajinných typů krajiny izolovaných kuželů a skalních měst, intenzivně chránit dochované přírodní a krajinné hodnoty.
- b) Revitalizovat a kultivovat prostor dotčený vojenskou činností a prostor po těžbě uranu.
- c) Změny využití území cílit na obnovu osídlení krajiny, při zachování jejích existujících přírodních a krajinných hodnot, přednostně využívat množství stávajících opuštěných areálů a staveb.

Vyhodnocení vlivů realizace záměru a těchto podmínek je uvedeno v kapitole 8.3 tohoto posouzení.

V rámci KC Ralsko je vymezena krajina **13-1 Ralsko – lesní celky**. Součástí území obcí Ralsko, Hamr na Jezeře, Stráž pod Ralskem, Noviny pod Ralskem, Pertoltice pod Ralskem, Mimoň, Zákupy, Bohatice, Bezděz, Doksy, Okna, Osečná, Cetenov, krajiny lesní, lesozemědělské i krajiny s významnějším zastoupením vodních ploch, unikátních (krajiny izolovaných kuželů, krajiny skalních měst), i běžných krajinných typů. Západní část součástí CHKO Kokořínsko - Máchův kraj, v krajině i EVL Ralsko, Horní Ploučnice, EVL Jestřebsko – Dokesko, EVL Slatinné vrchy, EVL Velký a Malý Bezděz. V krajině se nachází i národní kulturní památka Zřícenina hradu Bezděz.

Cílová kvalita krajiny: Zachovaná krajina s naprostou převahou lesů a s udržovanými plochami bezlesí (zejména v prostoru bývalých vojenských střelnic) se zachovalým výskytem unikátní flóry a fauny. Malý podíl zemědělské půdy (v okolí center osídlení) s převažujícími travními porosty, místy i s orně využívanou půdou. Výskyt podmáčených a vodou silně ovlivněných partií (zejména v nivách vodotečí) i drobných vodních ploch i jejich soustav (např. Svěbořické a Hvězdovské rybníky). Pestrý reliéf terénu s mnoha dominantními kužely a kupami i s nivními polohami meandrujících toků, výchozy skalních útvarů charakteru malých skalních měst. Pohledové vazby na dominanty nadmístního významu zejména Malý a Velký Bezděz a Ralsko. Velmi rozptýlená sídelní struktura s malými soliterními venkovskými sídly a samotami, se zachovaným nebo nově obnoveným prostorovým uspořádáním zástavby, předchozí činností narušených partií. Krajina zbavená krajinářsky a přírodně nevhodných struktur po bývalé vojenské činnosti a těžbě uranových rud. Krajina přístupná pro rekreaci a cestovní ruch. Krajina částečně stabilizovaná, částečně určená k obnově - cílem je zachování původního přírodního charakteru krajiny bez zásahů do reliéfu terénu a s uvážlivým zasahováním do lesních porostů, odstranění starých zátěží po bývalé vojenské činnosti a těžbě uranových rud, využití území pro vhodné formy cestovního ruchu.

Územní podmínky pro zachování nebo dosažení cílových kvalit krajiny:

- a) Nástroji územního plánování vytvářet územní podmínky pro činnosti vedoucí k dosažení cílových kvalit krajiny:

- přednostně chránit krajinný ráz v pohledově exponovaných prostorech
- horizontech a v krajinných dominantách a neumísťovat zde rušivě dominantní technické prvky,

- zejména ve volné krajině odstraňovat veškeré brownfields (např. zpevněné plochy, stavební objekty, oplocení),
- zachovat charakter rozptýleného osídlení, nezakládat nová sídla v krajině, pečlivě zvažovat vymezení dalších ploch pro fotovoltaické areály,
- zachovat charakter venkovské zástavby sídla Bezděz, kultivovat a doplňovat zástavbu sídla Kuřívody, vytvářet podmínky pro trvalé bydlení,
- rozvíjet potenciál území a zkvalitňovat nabídku pro vhodné sportovně rekreační aktivity a rozvoj cestovního ruchu, intenzitu rekreačního a sportovního využívání přizpůsobit ochraně přírodních hodnot území,
- zajistit a rozvíjet dopravní propustnost území a tím posilovat integritu území a vazby na širší okolí,
- zajistit vhodné využití bezlesí na bývalých střelnicích pro zachování a rozvoj unikátní flóry a fauny.

Vyhodnocení vlivů realizace záměru a těchto podmínek je uvedeno v kapitole 8.3 tohoto posouzení.

6.6 VYMEZENÁ MÍSTA KRAJINNÉHO RÁZU

Zájmová lokalita není součástí vymezeného místa krajinného rázu. Dle Územně analytických podkladů ORP Česká Lípa není součástí území s odstupňovanou ochranou krajinného rázu.

6.7 UPLATNĚNÍ ZÁMĚRU Z PRŮHLEDŮ Z ŠIRŠÍHO ÚZEMÍ

Díky umístění záměru v uzavřeném údolí se vizuálně z průhledů z širšího okolí neuplatňuje.

6.8 PROBLEMATICKÁ MÍSTA

V rámci DoKP nebyla nalezena problematická místa, která by mohla být záměrem významně ovlivněna. Vizuální uplatnění záměru je, vlivem jeho umístění, především soustředěno na místo stavby a jeho nejbližšího okolí.

7 IDENTIFIKACE VÝZNAMNÝCH ZNAKŮ A HODNOT KRAJINNÉHO RÁZU DOTČENÉHO ÚZEMÍ V SOUVISLOSTI SE ZÁMĚREM A JEJICH KLASIFIKACE

Metodický přístup hodnocení krajinného rázu je založen na identifikaci znaků jednotlivých charakteristik krajinného rázu – přírodní, kulturní a historické a estetické hodnoty krajiny. Znaky a hodnoty krajinného rázu nemají všechny stejný význam, váhu a cenu.

Znaky jednotlivých charakteristik krajinného rázu byly určeny v rámci dotčeného krajinného prostoru.

V následujících tabulkách je v posledním sloupci uvedena míra vlivu záměru na identifikované znaky přírodní, kulturní a historické a estetické hodnoty krajiny.

7.1 ZNAKY PŘÍRODNÍ CHARAKTERISTIKY A JEJICH KLASIFIKACE

Ráz krajiny je tedy zcela zásadně ovlivněn charakterem přírodních složek a jejich vizuálním projevem v krajinné scéně. Přírodní hodnota krajinného rázu je tvořena hodnotou přírodovědnou a hodnotou vizuální (správněji senzuální). Přírodovědná hodnota se nemusí výrazněji projevit v krajinné scéně a ovlivní krajinný ráz pouze omezeně. Přesto je ve smyslu § 12 zákona míra zásahu do přírodních (tedy i přírodovědných) hodnot jedním z kritérií ochrany krajinného rázu (Vorel, Kupka 2011).

Tabulka 2: Klasifikace znaků přírodní charakteristiky

A	Identifikované hlavní znaky přírodní charakteristiky	Klasifikace znaků			Vliv záměru
		Dle projevu	Dle významu	Dle cennosti	
		+ pozitivní 0 neutrální N negativní	xxx zásadní xx spouštějící x doplňující	xxx jedinečný xx význačný x běžný	0 žádný x slabý xx středně silný xxx silný xxxx stírající
A.1	Přítomnost údolí s příkrými zalesněnými svahy	+	xxx	xx	xxx
A.2	Pramenná oblast Mukařovského potoka	0	xx	x	xx
A.3	Fragmenty mezofilních porostů	+	x	x	xx
A.4	Absence péče o travní porosty, které zarůstají náletem dřevin a ruderálními druhy	N	xx	x	x
A.5	Staré dřeviny – ovocné, lípy	+	x	xx	xx
A.6	Jehličnaté monokultury založené na nelesních biotopech	N	xx	x	x
A.7	Přírodní charakter území podporuje výskyt zvláště chráněných druhů živočichů	+	x	xx	xx

7.2 ZNAKY KULTURNÍ A HISTORICKÉ CHARAKTERISTIKY A JEJICH KLASIFIKACE VČETNĚ JEJICH VYHODNOCENÍ

Krajina v sobě skrývá stopy kulturního a historického vývoje, které hovoří o kulturním vývoji, o hospodářském vývoji, o technických schopnostech a vyspělosti, o citovém vztahu ke krajině. Tyto stopy dokládají odlišnosti a specifické rysy vývoje krajiny v závislosti na přírodních podmínkách krajiny, na kulturních tradicích i na významných impulzech vývoje krajiny, jakými byly politické události nebo vliv významných osobností. Všechny tyto skutečnosti jsou významné pro ráz krajiny, neboť rázovitost a charakter krajiny, vyjádřené především působivostí vizuální scény, se skrývá též ve vlastnostech nehmotných – v kulturních a historických hodnotách a v symbolických významech (Vorel, Kupka 2011).

Tabulka 3: Klasifikace znaků kulturní a historické charakteristiky

B	Identifikované hlavní znaky kulturní a historické charakteristiky	Klasifikace znaků			Vliv záměru
		Dle projevu + pozitivní 0 neutrální N negativní	Dle významu xxx zásadní xx spoluurčující x doplňující	Dle cennosti xxx jedinečný xx význačný x běžný	
					0 žádný x slabý xx středně silný xxx silný xxxx stírající
B.1	Území bývalé obce Jabloneček	+	xxx	xxx	xxx
B.2	Hlavní cestní síť v historické stopě	+	xx	x	xx
B.3	Pozůstatky původního osídlení zachovány ve fragmentech	+	xx	xxx	xx
B.4	Vzrostlé stromy jako stopy po původním osídlení – cesty, domy	+	x	xx	xx
B.5	Paměť krajiny znehodnocena využíváním pro vojenské účely (likvidace kostela, budov, rybníka apod.)	N	xx	x	x (vliv pozitivní)
B.6	Rozsáhlé FVE navazující na DoKP	N	xxx	x	0
B.7	Cyklotrasa	0	x	x	0
B.8	Zachovalé stavby původního osídlení – německá a česká škola	+	xx	xx	xxxx (objekt české školy bude odstraněn)
B.9	Land-artové objekty v krajině	+	x	xxx	xxx
B.10	Zázemí Geoparku Ralsko	0	x	xx	x
B.11	Pozůstatky vojenského využívání území (zpevněné plochy, chátrající objekty)	N	xx	x	xx (pozitivní vliv)
B.12	Menší rekreační objekty	N	x	x	0

7.3 ZNAKY VIZUÁLNÍ CHARAKTERISTIKY

Význam každého ze znaků přírodní, kulturní a historické charakteristiky tkví jednak v jeho prosté přítomnosti v krajině, jednak v jeho vizuálním projevu v krajinné scéně. Znaky krajinné scény v zásadě tvoří prvky, jejich vzájemná konfigurace a jejich struktury v krajinné scéně (Vorel, Kupka 2011).

Tabulka 4: Klasifikace znaků vizuální charakteristiky

C	Identifikované hlavní znaky vizuální charakteristiky vč. estetických hodnot, harmonického měřítka a vztahů v krajině	Klasifikace znaků			Vliv záměru
		Dle projevu + pozitivní 0 neutrální N negativní	Dle významu xxx zásadní xx spoluurčující x doplňující	Dle cennosti xxx jedinečný xx význačný x běžný	
					0 žádný x slabý xx středně silný xxx silný xxxx stírající
C.1	Uzavřené údolí intimního rozměru	+	xxx	xx	xxx
C.2	Zalesněné svahy a hřbety uzavírající DoKP	+	xxx	x	xxx
C.3	Stopy původního osídlení – terasy, ovocné stromy, cesty úbočími lemované stromy, objekty německé a české školy	+	xx	xxx	xxx
C.4	Vojenské brownfieldy	N	xx	x	xx (pozitivní vliv)
C.5	Absence tradičních měřítkových vztahů původně užívané krajiny	N	xx	x	xx
C.6	Posílení estetické hodnoty krajiny umístěním architektonicky kvalitních objektů	+	xxx	xxx	xxx (pozitivní)

8 VLIVY NA KRAJINNÝ RÁZ

8.1 CHARAKTER PŮSOBENÍ ÚPRAVY NÁVRHOVÝCH PLOCH V RÁMCI ZMĚNY Č. 7 ÚP RALSKO

Změnou č.7 se vymezují nové zastavitelné a transformační plochy zejména občanské vybavení veřejné a občanské vybavení sport pro optimálnější využití potenciálu opuštěného, zdevastovaného sídla Jabloneček pro rodinnou rekreaci a cestovní ruch (SAUL 2024).

Nově navržené plochy se nacházejí v rámci původního sídla Jabloneček a jeho navazujícího území. Centrum bývalé obce se nacházelo v okolí německé školy. Rozsáhlé plochy pro výstavbu chatových areálů jsou navrženy v rámci ploch Z.139, kde byla původní zástavba situována pouze na patě svahu, na kterou navazovaly drobná políčka. V rámci plochy Z.140 byla zástavba roztroušená a v horní části zemědělsky využívaná. Nyní jsou plochy zarostlé dřevinnými porosty, doklady o původním osídlení jsou patrné v omezené míře. Roztroušeně jsou zachovány vzrostlé stromy a ovocné dřeviny. V podrostu dřevin se vyskytují ojediněle druhy z původních zahrádek, které zde přežívají.

Vymezení ploch na svazích se dotkne dřevinných porostů, které budou narušeny při realizaci výstavby. Základním principem pro novou zástavbu je její roztroušený charakter.

Na dně údolí v blízkosti křižovatky cest je plánován hotel s lázeňským areálem. Díky konfiguraci terénu se zde prostor otevírá a ústí zde boční údolí, aby se níže po toku Mukařovského potoka prostor údolí znovu uzavřel. V tomto prostoru je možné

realizovat budovy větších tvarových hmot, které ovšem zachovají důraz na otevřený prostor a krajinnou osu území, kterou je stávající údolí.

Nezbytnou součástí je realizovat vegetační úpravy. Navržený podíl zeleně v rámci návrhových ploch je vhodný.

8.2 CHARAKTER PŮSOBNÍ ZÁMĚRU

Záměr představuje realizaci hotelového komplexu, který je plánovaný v několika etapách. Díky své poloze v uzavřeném údolí je působení záměru soustředěno do místa záměru a jeho okolí. Záměr je architektonicky zpracován kvalitně, v novodobém charakteru. Hotel představuje most překlenující údolí, který je částečně prosklený a jeho hmota je tak odlehčena. Realizace tohoto objektu zasahuje do krajinné osy, kterou je příčně probíhající údolí. Díky ztvárnění objektu dojde k pozitivnímu ovlivnění estetické hodnoty krajinného rázu v území.

Navazují objekty na ústřední most – hotel a restaurace jsou navrženy se zelenými střechami, což přispívá k omezení vizuálního uplatnění záměru. Chatky a chaty využívají tradiční materiály, případně jejich imitace a jsou vhodně zasazeny do údolních svahů.

Realizací záměru bude dotčena část původního území, kde se nacházela obec Jabloneček. Z původních objektů jsou zachovány pouze dva, jedná se o německou školu pod kostelním návrším, která bude, dle vizualizace záměru, zachována a o českou školu, která bude odstraněna. V jejím sousedství se nacházely vojenské objekty, které již byly odstraněny. Nyní je zde umístěno zázemí blízkých FVE, které bude respektováno. V sousedství území se nachází menší rekreační chata, která bude odstraněna.

Některé plánované objekty jsou navrženy v kolizi s dochovanými půdorysy původních objektů. Tyto pozůstatky je žádoucí zachovat a uchovat tak paměť krajiny pro další generace. V území jsou také přítomny vzrostlé stromy, jednak se jedná o ovocné dřeviny a významné stromy podél cest, které je také vhodné, pokud to bude technicky možné, zachovat.

V území se nachází zázemí Geoparku Ralsko, kde je umístěna pískovcová socha Jablůň vzpomínek. V navazující projektové přípravě je vhodné její umístění konfrontovat s projektem a případně ji přemístit mimo přímo dotčené území.

Významným místem v území je kostelní návrší. Jsou zde přítomny vzrostlé stromy a rozvaliny, z kterých byl v rámci land-artového festivalu vytvořen kamenný kříž, i další prvky. Plánovaný most přes údolí, kde je navržen hotel a restaurace, bude ukončen v prostoru kostelního návrší. Je nezbytné, aby nebyl zasažen prostor původního kostela. Naproti tomu by bylo žádoucí, v návaznosti na realizovaný projekt, vhodně upravit kostelní návrší, aby byl zřejmý jeho původní účel. Je možné zde například postavit kapli nebo pietní místo jiného charakteru. Ke kostelu vedly z blízkosti německé školy schody. Tento prostor se nachází mimo plánovaný rekreační areál. V současnosti je zřejmý pouze přístupový koridor, který lemují vzrostlé stromy, viz fotografická příloha.

Součástí záměru je realizace vodních ploch. Jedna z nich je navržena v místě původního návesního rybníka, kde se nacházejí některé vzrostlé stromy, které je žádoucí zachovat.

Nezastřešené parkoviště je navrženo na patě svahu, v pramenné oblasti Mukařovského potoka a dotýká se prostoru, kde v minulosti byl pravděpodobně rybníček.

Realizace plánovaného záměru doplňuje a podporuje turistické využívání území, které je v současnosti v oblasti bývalého Vojenského újezdu Ralsko rozvíjeno. Bude zachována stávající průchodnost území a trasa cyklotrasy. Součástí záměru je i geologická expozice, která bude návštěvníky informovat o fenoménech chráněných v Geoparku Ralsko.

Díky historii využívání území můžeme v území vnímat jevy nehmotné podstaty. Krajina má zde zvláštní hodnotu danou kulturně-historickým vývojem. Její vnímání je subjektivního charakteru a návštěvník může zažít pocit jedinečnosti a neopakovatelnosti dojmu z krajinného prostoru. Tento dojem může být pozitivní díky odlehlosti území, ale může převládat i negativní, díky pomíjivosti lidského života a rozkladu pozůstatků lidského osídlení, které si příroda vzala a dále bere zpět.

8.3 VÝČET ZÁKLADNÍCH ENVIRONMENTÁLNÍCH CHARAKTERISTIK PLOCH PRO UMÍSTĚNÍ A REALIZACI ZÁMĚRU A DOTČENÉHO ÚZEMÍ Z HLEDISKA KRAJINY

Tato část hodnocení uvádí přehled (shrnutí) nejvýznamnějších environmentálních charakteristik dotčeného území (DoKP), a jde především o charakteristiky vyjadřující strukturu a ráz krajiny, území zvýšených hodnot dané historickým, kulturním nebo archeologickým významem. Následující tabulka uvádí přehled odpovídajících hodnot a jejich ovlivnění uvedeným záměrem.

Tabulka 5: Přehled hodnot v DoKP a jejich ovlivnění hodnoceným záměrem.

Charakteristika	Přítomnost v DoKP	Vliv záměru
Zvýšené přírodní hodnoty		
1. Velkoplošná chráněná území	NE	0
2. Maloplošná zvláště chráněná území	NE	0
3. Evropsky významná lokalita	NE	0
4. Ptačí oblast	NE	0
5. Významné biotopy vytvářející přírodní hodnotu krajinného rázu	ANO	xx
6. Území RAMSAR	NE	0
7. Územní přírodních parků	NE	0
8. Významný krajinný prvek (VKP) – vodní toky, údolní nivy, lesy	ANO	xxx
9. Územní systém ekologické stability	NE	0
10. Území geoparku	ANO	x
Místa a prvky vytvářející zvýšenou kulturní a historickou hodnotu v území		
11. Kulturní památky	NE	0
12. Památné zóny a rezervace	NE	0
13. Historické krajiny (památková krajinná zóna)	NE	0
14. Archeologická naleziště	ANO	xxx
Krajinné hodnoty vytvářející harmonické vztahy a měřítko a estetickou hodnotu krajinného rázu		
15. Významná struktura krajiny	ANO	xxx

16. Významné komponované prostory v krajině	NE	0
17. Krajinné kulturní dominanty – objekty německé a české školy	ANO	Objekt německé školy bude zachován 0 Objekt české školy odstraněn xxxx
18. Významné přírodní dominanty – zalesněné hřbety lemující údolí	ANO	xxx

Vysvětlivky k vyhodnocení vlivu stavby: žádný zásah 0, slabý zásah x, středně silný zásah xx, silný zásah xxx, velmi silný zásah xxxx

8.4 OCHRANNÉ PODMÍNKY VYMEZENÉ OBLASTI KRAJINNÉHO RÁZU

Dle Zásah územního rozvoje (ZÚR) ZÚR Libereckého kraje, po Aktualizaci č. 1 a 2 (SAUL s.r.o. 2024) je zájmové území součástí krajinného celku (KC) **13 – RALSKO**, pro který jsou uvedena specifická kritéria a podmínky při plánování změn v území vymezeného krajinného celku a rozhodování o nich:

Tabulka 6: Vyhodnocení podmínek ochrany krajinného rázu v územním plánování pro krajinný celek 13 – Ralsko.

Podmínka	Vyhodnocení
Zachovat charakter lesní krajiny zejména unikátních krajinných typů krajin izolovaných kuželů a skalních měst, intenzivně chránit dochované přírodní a krajinné hodnoty,	Záměr není umístěn v unikátním typu krajiny. Při jeho realizaci dojde k zásahu do dřevinných porostů na svazích údolí. Tyto porosty tvoří na většině plochy náletové dřeviny. Lesní porosty nebudou významně dotčeny.
revitalizovat a kultivovat prostor dotčený vojenskou činností a prostor po těžbě uranu,	Prostor dotčený vojenskou činností bude revitalizován.
změny využití území cílit na obnovu osídlení krajiny, při zachování jejích existujících přírodních a krajinných hodnot, přednostně využívat množství stávajících opuštěných areálů a staveb.	Realizace rekreačního areálu bude znamenat obnovu osídlení v místě původního sídla. Významné krajinné a přírodní hodnoty budou zachovány, i s ohledem na navržená opatření.

Tabulka 7: Vyhodnocení podmínek pro zachování nebo dosažení cílových kvalit krajiny 13/1 – Ralsko – lesní celky:

Podmínka	Vyhodnocení
Přednostně chránit krajinný ráz na horizontech a v krajinných dominantách a neumísťovat zde rušivě dominantní technické prvky,	Záměr je umístěn mimo pohledové horizonty.
zejména ve volné krajině odstraňovat veškeré brownfields (např. zpevněné plochy, stavební objekty, oplocení),	Realizací rekreačního areálu budou odstraněny pozůstatky vojenské činnosti.

zachovat charakter rozptýleného osídlení, nezakládat nová sídla v krajině, pečlivě zvažovat vymezení dalších ploch pro fotovoltaické areály	Rekreační areál je umístěn na místě původního sídla. Součástí není realizace FVE.
zachovat charakter venkovské zástavby sídla Bezděz, kultivovat a doplňovat zástavbu sídla Kuřívody, vytvářet podmínky pro trvalé bydlení	Není relevantní.
rozvíjet potenciál území a zkvalitňovat nabídku pro vhodné sportovní a rekreační aktivity a rozvoj cestovního ruchu, intenzitu rekreačního a sportovního využívání přizpůsobit ochraně přírodních hodnot území,	Realizací záměru dojde k podpoře turistického využívání území s ohledem na zachování přírodních hodnot území.
zajistit a rozvíjet dopravní prostupnost území a tím posilovat integritu území a vazby na širší okolí,	Dopravní prostupnost území bude zachována.
zajistit vhodné využití bezlesí na bývalých stělnicích pro zachování a rozvoj unikátní flóry a fauny.	Není relevantní.

Z uvedeného rozboru vyplývá, že základní ochranné podmínky z pohledu ochrany hodnot a kvalit území jsou respektovány v míře, která významně neovlivní pozitivní hodnoty stávajícího krajinného rázu území. Umístěním kvalitně architektonicky zpracovaného návrhu může dojít k pozitivnímu ovlivnění estetické hodnoty krajinného rázu.

8.5 PŘESHraničNÍ VlivY NA KRAJINNÝ RÁZ

Uvedený záměr nepřináší možné přeshraniční vlivy na krajinný ráz.

9 SOUHRNNÉ VYHODNOCENÍ VlivŮ NA KRAJINNÝ RÁZ

9.1 CÍLE OCHRANY KRAJINNÉHO RÁZU

Základním cílem ochrany krajinného rázu je zachování výše deklarovaných pozitivních hodnot. Pro vymezený prostor jde o vyjádření:

- zda je zachována estetická hodnota krajinného rázu hodnoceného území,
- zda je zachována přírodní hodnota krajinného rázu hodnoceného území,
- zda je brán ohled na zachování významných krajinných prvků,
- zda je brán ohled na zachování zvláště chráněných území,
- zda je brán ohled na zachování kulturních dominant krajiny,
- zda je brán ohled na zachování harmonického měřítka krajiny,
- zda je brán ohled na zachování harmonických vztahů v krajině,
- zda není v rozporu s ochrannými podmínkami přírodního parku či památkové zóny a rezervace stanovenými vyhláškou.

Z pohledu zjištění uvedených otázek byl proveden rozbor a hodnocení vlivu záměru na krajinný ráz.

9.2 VLIVY NA DÍLČÍ ZNAKY KRAJINNÉHO RÁZU

Vymezený dotčený krajinný prostor (DoKP) je charakterizován jako uzavřené hluboké údolí se zalesněnými svahy. Na základě vyhodnocení vlivu záměru na znaky jednotlivých charakteristik krajinného rázu dojde k ovlivnění přírodní, kulturně-historické i vizuální charakteristiky.

Záměr bude znamenat zásah do terénního povrchu, budou dotčeny dřevinné porosty i trávníky mezofilního charakteru, které jsou zachovány pouze ve fragmentech. Lze předpokládat středně silný vliv na některé znaky přírodní charakteristiky, který lze zmírnit vhodnými zmírňujícími opatřeními, zejména úpravou rozsahu dotčeného území s použitím vhodných technických postupů.

Záměr bude mít negativní vliv na znaky kulturní a historické charakteristiky. Pokud by bylo území ponecháno ve stávajícím stavu, došlo by k postupnému zániku přítomných pozůstatků původního osídlení. V případě realizace projektu dojde k obnově užívání krajiny, i když charakterově rozdílným způsobem. Namísto bydlení a provozování zemědělské činnosti, zde bude realizován rekreační areál. Vhodným způsobem prezentace původního účelu prostoru, lze skloubit nové využití území se zachováním pozůstatků původního. Realizací záměru nebude ovlivněna kulturní dominanta území, kterou je německá škola. Cestní síť zůstane zachována, v rámci projektu lze obnovit původní cesty napříč svahy a zachovat vzrostlé stromy. Je žádoucí také zachovat pozůstatky původního osídlení. V rámci projektu bude obnoven návesní rybníček. Důležité je zachovat propustnost území, kudy vede cyklotrasa a geologická expozice bude vhodně informovat o Geoparku Ralsko, což přispěje k posílení turistického ruchu v území a informovanosti veřejnosti.

Záměr nezpůsobí narušení harmonických vztahů v krajině. Ty byly významně narušeny vysídlením původního obyvatelstva. Také byly v bezprostředním okolí instalovány rozsáhlé fotovoltaické elektrárny. Pro omezení negativního vlivu jsou plánovány vegetační úpravy. Díky umístění záměru v uzavřeném údolí nebudou narušeny krajinně-kompoziční vztahy.

Estetická hodnota krajinného rázu bude realizací rekreačního areálu v navrženém architektonickém pojetí pozitivně ovlivněna.

Realizace záměru nezpůsobí změnu v pořadí, významu a projevu charakteristik krajinného rázu. Vzhledem k umístění záměru a míře negativního i pozitivního ovlivnění estetických hodnot krajiny včetně harmonického měřítko a vztahů v krajině, je vliv záměru hodnocen jako únosný.

Tabulka 8: Vyhodnocení vlivů na dílčí znaky krajinného rázu.

	Vliv
Změny v prostorových vztazích	Jak vyplývá z předchozího rozboru, je vliv záměru v tomto ohledu přijatelný.
Změny v pořadí, významu a projevu charakteristik krajinného rázu	Jak vyplývá z předchozího rozboru, jsou změny v tomto ohledu přijatelné.
Změny v přírodních a kulturních charakteristikách	Jak vyplývá z předchozího rozboru, jsou změny v tomto ohledu přijatelné.
Změny ve smyslovém vnímání krajinného rázu	Jak vyplývá z předchozího rozboru, jsou změny v tomto ohledu přijatelné.
Přeshraniční vlivy na krajinný ráz	Nejsou předpokládány.

Srovnáme-li záměr s existujícími uvedenými znaky krajinného rázu vymezeného prostoru, pak dojdeme k závěru:

1. že nebude významně ovlivněna **přírodní hodnota krajinného rázu** oblasti, neboť dojde k omezenému zásahu do přírodních biotopů;
2. též nebude významně snížena **estetická hodnota krajinného rázu**, neboť realizací rekreačního areálu dojde v místě bývalé obce Jaloneček. Lokalita se vizuálně v dálkových pohledech neuplatní. Realizací záměru dojde k ovlivnění krajinného rázu pouze v lokálním měřítku, kdy bude ovlivněna krajinná osa údolnice. Umístění objektů kvalitní architektury může mít pozitivní vliv na krajinný ráz;
3. záměr významně neovlivní **harmonické vztahy a měřítko krajiny**, neboť i když zde bude instalován nově se uplatňující znak – rekreační areál s centrálním objektem hotelu a restaurace, přírodní, kulturní a historická charakteristika místa či oblasti nebude významně ovlivněna;
4. záměr respektuje uplatnění stávající **kulturní dominanty – německé školy** a díky svému umístění do ní zasahuje v omezené míře.

Následující tabulka uvádí souhrnné vyhodnocení vlivu záměru na uvedené hodnoty krajinného rázu ve smyslu §12 zákona č. 114/92 Sb. v úplném znění v rámci DoKP.

Tabulka 9: Souhrnné vyhodnocení vlivu záměru na zákonná kritéria krajinného rázu.

Znaky charakteristik a zákonná kritéria krajinného rázu (dle §12 zákona č. 114/1992 Sb.)	
zachování estetické hodnoty krajinného rázu	xx
zachování přírodní hodnoty krajinného rázu	xx
zachování významných krajinných prvků	x
zachování zvláště chráněných území	0
respektování kulturních dominant krajiny	xx
respektování harmonického měřítka krajiny	xx
respektování harmonických vztahů v krajině	xx
ohledu na území přírodních parků a památkových zón a rezervací jako prostorů zvýšené estetické a přírodní hodnoty krajinného rázu	x

Legenda vlivu: 0 - žádný, X – mírný, XX – únosný, XXX – neúnosný

9.3 SOUHRNNÉ VYHODNOCENÍ VLIVŮ NA KRAJINNÝ RÁZ

Cílem práce bylo posouzení vlivu záměru „Rekreační areál Jabloneček“ na krajinný ráz ve smyslu §12 zákona č. 114/1992 Sb., o ochraně přírody a krajiny (dále jen „zákon“). Dílčím cílem bylo nalézt problematiska místa z pohledu snížení zákonných hodnot ochrany krajinného rázu ve smyslu ustanovení § 12 zákona a navrhnout řešení.

Předložené hodnocení je koncipováno tak, aby byly postihnuty důležité části krajiny a byl podán dostatečně vypovídající obraz o dílčím i celkovém vlivu daného záměru na hodnoty krajinného rázu. Přitom pozitivními hodnotami jsou myšleny konkrétní prvky krajiny, jejich měřítko a vztahy vytvářející ducha místa nebo charakter oblasti.

Na základě vyhodnocení vlivu záměru na pozitivní charakteristiky a významné rysy jednotlivých charakteristik krajinného rázu včetně přírodních, kulturních a historických hodnot, neznamená realizace záměru významné ovlivnění stávajícího krajinného rázu oblasti. Dojde ovšem k silnému ovlivnění zejména estetických a kulturně-historických hodnot krajinného rázu. Důvodem je realizace rozsáhlého rekreačního areálu, který se vymyká stávajícím hmotám v území. Díky svému kvalitnímu architektonickému ztvárnění, které využívá zejména původních materiálů a řada objektů je navržena se zelenými střechami a je s respektujícím přístupem zasazena do terénu, je realizace záměru možná. Estetická hodnota krajinného rázu může být ovlivněna pozitivně. Podmínkou je zachování dochovaných fragmentů původního osídlení a jejich revitalizace.

K omezení vlivu na krajinný ráz v okolí záměru byla navržena vhodná zmírňující opatření.

Stanovisko a doporučení:

Navrhovaný záměr „Rekreační areál Jabloneček“ představuje realizaci rekreačního areálu v místě původní obce, která byla vysídlena po 2. svět. válce a následně využívána k vojenským účelům.

V rámci projektu jsou respektovány pohledové horizonty a záměr se vizuálně uplatňuje pouze v lokálním měřítku v rámci uzavřeného lesnatého údolí.

Pro omezení vizuálního uplatnění záměru a zachování stop původního osídlení v krajině, je navrženo zachování vzrostlých stromů, které doprovázely komunikace nebo samotné objekty. V rámci vegetačních úprav je vhodné využít původních a stanovištně vhodných dřevin. Je navrženo založení ovocných sadů, kde je vhodné použít původní odrůdy dřevin. Pro trvalkové záhony je žádoucí použít druhy „babiččiných zahrádek“, kterými jsou např. floxy, bylina – dobromysl, meduňka, máta, pivoňky, řebříček, krásnoočka, topolovky, šalvěj apod.

Umístění navržených objektů bude respektovat zachovalé pozůstatky původních stavení. Tyto pozůstatky je vhodné revitalizovat a dochovat pro další generace. Vhodnou interpretací je žádoucí představit návštěvníkům historii místa. Je zde možné zřídit např. naučnou stezku. V rámci projektu je žádoucí dále revitalizovat kostelní návrší s ohledem na pietu místa se zachováním vzrostlých stromů a obnovit kamenné schody k návrší z blízkosti objektu německé školy, viz fotografická příloha. V místě nezastřešeného parkoviště je žádoucí obnovit původní rybníček – tuň a parkoviště přesunout mimo mokřadní území, které je pramennou oblastí Mukařovského potoka. Při severo-západním lesnatém okraji je žádoucí zachovat vzrostlé stromy, které odcloní rekreační areál od stávající fotovoltaické elektrárny.

Realizace záměru nezpůsobí významný zásah do cenných znaků jednotlivých charakteristik krajinného rázu, ani výrazněji nesníží jeho přírodní, kulturní a estetickou hodnotu. Dojde k revitalizaci funkce krajiny, kdy zde budou vystavěny objekty, které budou respektovat pozůstatky původního osídlení. Zásah do krajinného rázu – údolnice umístěním architektonicky hodnotného objektu bude omezeného rozsahu a soustředěn do místa záměru. Estetická hodnota krajiny může být posílena.

Podmínky ochrany krajinného rázu oblasti, které jsou uvedeny v Zásadách územního rozvoje Libereckého kraje, jsou respektovány.

Na základě výše uvedeného hodnocení představuje navržený záměr únosný zásah do krajinného rázu dle § 12 zákona č. 114/1992 Sb., v platném znění.

10 LITERATURA

Culek M: (2013): Biogeografické regiony České republiky, Masarykova univerzita, Brno.

CHYBIK + KRISTOF + MJÖLK + PARTERO + KOGAA + FORMAFATAL + KARLÍN GROUP (2022): Master plan pro záměr „Rekreační areál Jabloneček“.

Chytrý M. et al. (2010): Katalog biotopů, AOPK ČR, Praha.

SAUL s.r.o (2023): Zásady územního rozvoje Libereckého kraje po aktualizaci č. 1 a č. 2, účinnost k 3.1.2024.

SAUL s.r.o (2024): Návrh Změny č. 7 Územního plánu Ralsko.

Vorel I. et al (2004): Metodický postup Posouzení vlivu navrhované stavby, činnosti nebo změny využití území na krajinný ráz. Unpublished.

Vorel I., Kupka J. (2011): Krajinný ráz – identifikace a hodnocení. ČVUT. Praha.

Další zdroje:

Územní plán obce Ralsko

Územně analytické podklady ORP Česká Lípa

11 FOTOGRAFICKÁ PŘÍLOHA



Foto 1: Pozůstatky původního osídlení.



Foto 2: Objekt německé školy s kostelním návrším, který bude zachován.



Foto 3: Stávající přístup od německé školy na kostelní návrší.



Foto 4: Jabloň, jako pozůstatek původního osídlení a užívání krajiny.



Foto 4: Rozsáhlé fotovoltaické elektrárny navazují na hranici DoKP.



Foto 5: Objekt české školy a technické objekty se zpevněnými plochami budou odstraněny.