

# ZÁKLADNÍ INFORMACE O ODPADOVÉM HOSPODÁŘSTVÍ OBCE POSKYTOVANÉ PODLE § 60 Odst. 4 ZÁKONA Č. 541/2020 SB., O ODPADECH, OBČANŮM, ZA ROK 2025

## Informace o obecním systému

### Úvodní informace

Obec má podle § 60 odst. 4 zákona č. 541/2020 Sb., o odpadech, povinnost informovat nejméně jednou ročně své občany způsobem umožňujícím dálkový přístup o způsobech a rozsahu odděleného soustředování komunálního odpadu, jeho využití a odstranění a o možnostech prevence a minimalizace vzniku komunálního odpadu. Rovněž má způsobem umožňujícím dálkový přístup zpřístupnit občanům kvantifikované výsledky odpadového hospodářství obce včetně nákladů na provoz obecního systému. Tímto dokumentem tedy obec plní svou povinnost a zároveň občanům poskytuje mnoho dalších informací o tom, jak je v obci nakládáno s komunálními odpady, jak se daří plnit cíle pro třídění odpadů, jak mohou občané předcházet jejich vzniku, jakým způsobem je možné ovlivnit množství produkováných odpadů apod..

### Informování občanů

#### Obecně závazná vyhláška

Město Ralsko vydalo obecně závaznou vyhlášku o Stanovení obecního systému odpadového hospodářství. Obecně závazná vyhláška byla publikována ve Sbírce právních předpisů územních samosprávných celků a některých správních úřadů Ministerstva vnitra České republiky. Odkaz: [Sbírka právních předpisů územních samosprávných celků a některých správních úřadů](#)

#### Další zdroje informací pro občany

Další informace v oblasti odpadového hospodářství města jsou uvedeny na internetových stránkách města: [Odpadové hospodářství | Město Ralsko](#).

#### Odděleně soustředované odpady vznikající v rámci systému obce

- 1) Osoby předávající komunální odpad na místa určená obcí jsou povinny odděleně soustředovat následující složky:
- biologické odpady,
  - papír,
  - plasty včetně PET lahví,
  - sklo barevné,
  - sklo čiré,
  - kovy,
  - nebezpečné odpady,
  - objemný odpad,
  - jedlé oleje a tuky,
  - nápojové kartony,
  - textilní odpad
  - směsný komunální odpad

Směsným komunálním odpadem se rozumí zbylý komunální odpad po stanoveném vytrídění podle odstavce 1 písm. a), b), c), d), e), f), g), h) i), j) a k).

Textilním odpadem se rozumí mj. poničený, roztrhaný či jinak znehodnocený textil, který není možné využít v rámci předcházení vzniku odpadů.

Objemný odpad je takový odpad, který vzhledem ke svým rozměrům nemůže být umístěn do sběrných nádob (např. koberce, matrace, nábytek).

Papír, plasty včetně PET lahví, sklo barevné, sklo čiré, kovy, biologické odpady, jedlé oleje a tuky a nápojové kartony se soustřeďují do zvláštních sběrných nádob. Aktuální seznam těchto nádob je zveřejněn na internetových stránkách města: [www.mestoralsko.cz](http://www.mestoralsko.cz), záložka Odpadové hospodářství.

Zvláštní sběrné nádoby jsou barevně odlišeny a označeny příslušnými nápisy:

- a) **biologické odpady** (sběrná nádoba barva hnědá, velkoobjemový kontejner s nápisem „biologické odpady rostlinného původu“),
- b) **papír** (sběrná nádoba barva modrá),
- c) **plasty včetně PET lahví** (sběrná nádoba barva žlutá),
- d) **sklo** (barevné sklo – barva zelená, čiré sklo – barva bílá),
- e) **kovy** (velkoobjemový kontejner s nápisem KOVY),
- f) **jedlé oleje a tuky** (sběrná nádoba černé barvy s nápisem jedlé oleje a tuky),
- g) **nápojové kartony** (sběrná nádoba černé barvy s červeným víkem s nápisem „kompozitní obaly“),
- h) **textilní odpad** (sběrná nádoba černé barvy s červeným víkem s nápisem „textilní odpad“) musí být odlišná od nádob pro soustřeďování movitých věcí (textilu) v rámci předcházení vzniku odpadů.

Do zvláštních sběrných nádob je zakázáno ukládat jiné složky komunálních odpadů, než pro které jsou určeny.

Zvláštní sběrné nádoby je povinnost plnit tak, aby je bylo možno uzavřít a odpad z nich při manipulaci nevypadal. Pokud to umožňuje povaha odpadu, je nutno objem odpadu před jeho odložením do sběrné nádoby minimalizovat.

Papír, plasty včetně PET lahví, sklo barevné, sklo čiré, kovy, nebezpečné odpady, objemný odpad, jedlé oleje a tuky a nápojové kartony lze také odevzdávat ve sběrném dvoře. Objemný odpad, jedlé oleje a tuky je dále možné odevzdat v areálu dvougaráže na Ploužnici čp. 354.

Biologický odpad lze také předávat do kompostárny v areálu společnosti SAP, s r. o., Boreček čp. 30.

Do vytríděného papíru patří časopisy, noviny, sešity, krabice, papírové obaly, cokoli z lepenky nebo knihy, v rámci plastového odpadu se odděleně soustřeďují fólie, sáčky, plastové tašky, sešlápnuté PET láhve, obaly od pracích, čistících a kosmetických přípravků, kelímky od jogurtů, balící fólie, pěnový polystyren v menších kusech vyjma stavebního (zateplovacího) polystyrenu apod.

Do biologicky rozložitelných odpadů (BRO) lze odděleně soustřeďovat odpad rostlinného původu z domácností. Větve je nutné odkládat do velkoobjemových kontejnerů, nepatří do hnědých popelnic o objemu 240 l.

Jedlé oleje a tuky je nutné předávat v uzavíratelných plastových nádobách.

Tříděním odpadů dochází ke snížení nákladů obce na likvidaci směsného komunálního odpadu, zvýšení odměn od autorizované obalové společnosti EKO - KOM, šetření primární surovin a ochraně životního prostředí.

### **Svoz nebezpečných odpadů**

Nebezpečný odpad je možné celoročně odevzdávat do velkoobjemového kontejneru na sběrném dvoře.

V lokalitě Náhlov probíhá 2x ročně mobilní svoz, v rámci kterého je možné odevzdat nebezpečný odpad na předem vyhlášeném přechodném stanovišti přímo do sběrných nádob k tomuto sběru určených. Informace o svozu jsou zveřejňovány na internetových stránkách města, v městském zpravodaji, na elektronických úředních deskách, které jsou umístěny v jednotlivých částech města a prostřednictvím mobilního rozhlasu. Informace o svozu jsou také hlášeny prostřednictvím městského rozhlasu.

## **Svoz objemného odpadu**

Objemný odpad je možné celoročně odevzdávat do velkoobjemového kontejneru na sběrném dvoře.

V lokalitě Náhlov probíhá 2x ročně mobilní svoz, v rámci, kterého je možné odevzdat objemný odpad na předem vyhlášeném přechodném stanovišti přímo do sběrných nádob k tomuto sběru určených. Informace o svozu jsou zveřejňovány na internetových stránkách města, v městském zpravodaji, na elektronických úředních deskách, které jsou umístěny v jednotlivých částech města a prostřednictvím mobilního rozhlasu. Informace o svozu jsou také hlášeny prostřednictvím městského rozhlasu.

## **Soustředování směsného komunálního odpadu**

Směsný komunální odpad se odkládá do sběrných nádob. Pro účely této vyhlášky se sběrnými nádobami rozumějí:

- a) popelnice o objemu 110 a 120 l,
- b) velkoobjemové kontejnery,
- c) odpadkové koše, které jsou umístěny na veřejných prostranstvích v obci, sloužící pro odkládání drobného směsného komunálního odpadu.

## **Směrování komunálních odpadů k jejich konečnému využití nebo odstranění**

### **Směsný komunální odpad**

Směsný komunální odpad je odstraňován na skládce odpadů nebo ve spalovně.

### **Objemný odpad**

Odkládání objemného odpadu do velkoobjemových kontejnerů a vytřídění využitelných složek odpadu (papír, plast, sklo, dřevo apod.) je kontrolováno obsluhou sběrného dvora. Objemný odpad je předáván k odstranění na skládce odpadů ve Svěbořicích.

### **Biologicky rozložitelný odpad**

Biologicky rozložitelný odpad je předáván za účelem využití do kompostárny na Borečku.

### **Vytříděné složky**

Papír, plast, sklo a jedlé oleje a tuky jsou předávány k recyklaci.

### **Nebezpečný odpad**

Nebezpečný odpad je odstraňován prostřednictvím spalovny a skládky odpadů.

## **Předcházení vzniku odpadů**

Obec přebírá movité věci v rámci předcházení vzniku odpadů:

- a) textil a párovou obuv,
- b) funkční hračky.

Movité věci uvedené v odst. 1 lze předávat do bílých kontejnerů opatřených etiketou „**Textil, charitativně ekologický sběr oděvů a obuvi**“ umístěných na sídlišti v Plouznici a Kuřívodech. Movitá věc musí být předána v takovém stavu, aby bylo možné její opětovné použití.

## Zpětný odběr výrobků s ukončenou životností

Obec v rámci služby pro výrobce nakládá s těmito výrobky s ukončenou životností:

- a) elektrozařízení
- b) baterie a akumulátory
- c) pneumatiky

Výrobky s ukončenou životností lze předávat ve sběrném dvoře (místě).

### Informace o nákladech a příjmech obce v odpadovém hospodářství

#### Náklady obce

#### NÁKLADY OBCE NA ODPADOVÉ HOSPODÁŘSTVÍ (náklady včetně DPH)

Náklady na		Náklady (Kč)
Sběr a nakládání s využitelnými složkami (papír, plasty, sklo, kompozitní a nápojový karton, kovy)		2273226
Z toho:	Papír	609538
	Plasty	1284171
	Sklo	379517
	Kompozitní a nápojový karton	0
	Kovy	0
Sběr a nakládání s biologickým odpadem		426831
Sběr a nakládání s jedlými tuky a oleji		0
Sběr a nakládání s textilem		32973
Sběr a nakládání se směsným komunálním odpadem		2806776
Sběr a nakládání s objemným odpadem		192457
Sběr a odstranění nebezpečných odpadů		0
Sběr a nakládání se stavebním odpadem (pokud občané mohou SDO odevzdávat do systému obce)		0
Platby jiné obci za využití sběrného dvora		0
Úklid a vysypávání odpadkových košů na veřejném prostranství		37070
(smetky)Úklid veřejného prostranství (povoleného nebo sběrného místa)		0
Odstranění černých skládek		5755

Na provoz sběrného dvora (povoleného nebo sběrného místa) včetně nakládání s odpady	508789
Na nakládání s odpady z údržby veřejné zeleně	600000
Další náklady (administrativa, informační aktivity, jiné)	0

Celkové náklady obce	6883877
Celkové náklady obce na jednoho občana	3466

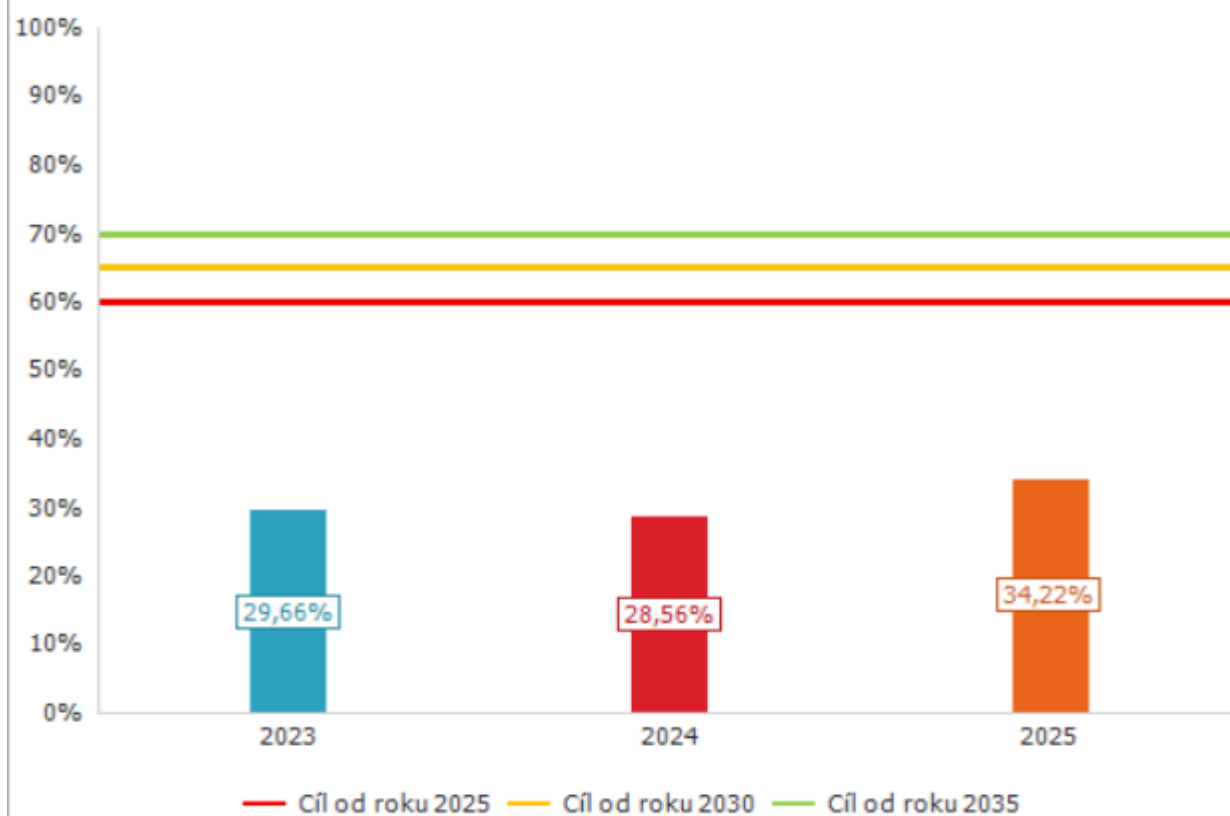
### Příjmy obce

**PŘÍJMY OBCE V ODPADOVÉM HOSPODÁŘSTVÍ** (příjmy se uvádějí v celých Kč včetně DPH, pokud je uplatňována)

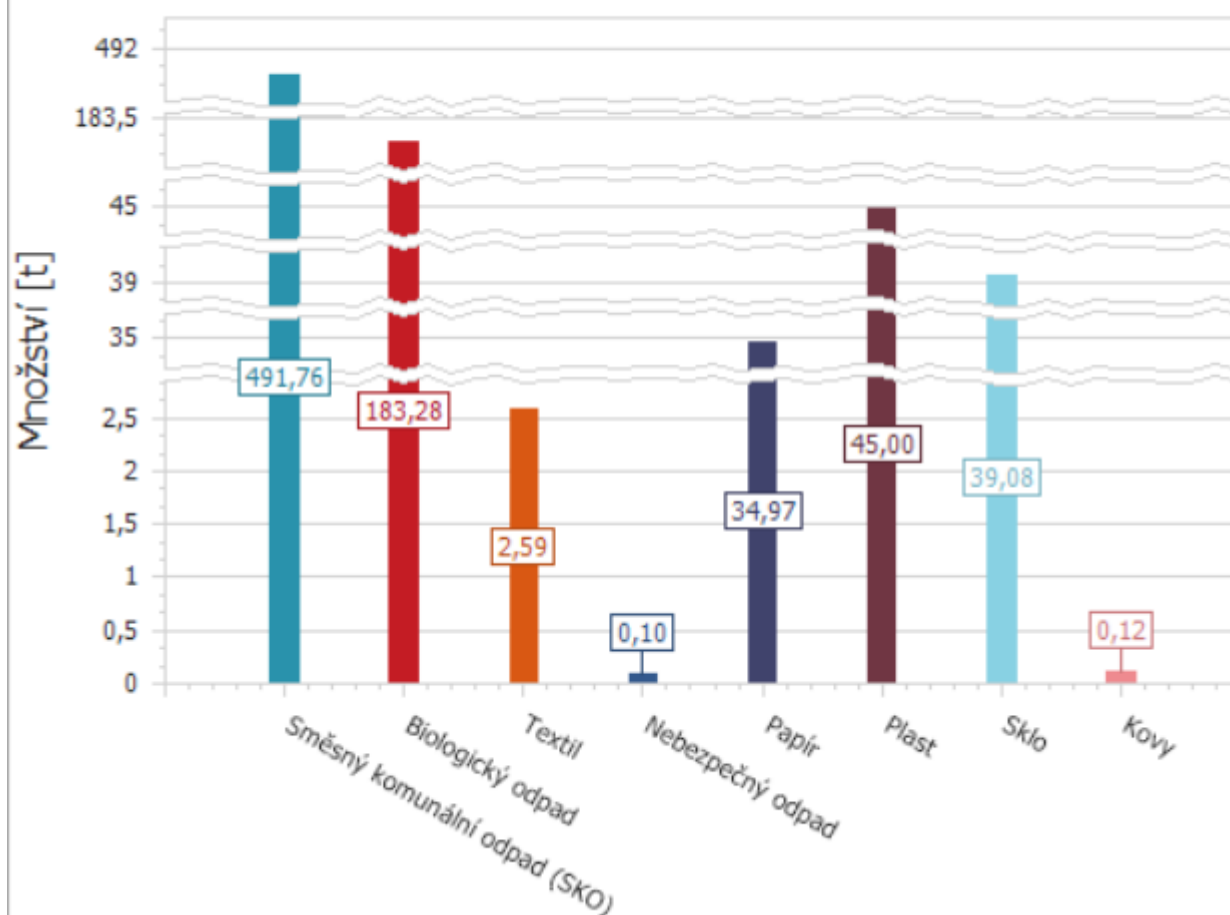
Položka	Příjmy (Kč)
Poplatek za komunální odpad, který obec vybírá od občanů Poplatek za komunální odpad, který obec vybírá od občanů	0
Příjem za úhradu za zapojení živnostníků do obecního systému (pokud obec zapojuje)	0
Výnosy z prodeje využitelných recyklovatelných složek odpadů (druhotných surovin)	12412
Výnosy ze sběru textilu	0
Výnosy ze sběru odpadu jedlých tuků a olejů	0
Příjmy od autorizovaných obalových společností za obalové odpady	567668
Příjmy od kolektivních systémů (výrobců) za zpětný odběr výrobků s ukončenou životností	29454
Příjmy od jiných obcí za využívání části kapacity sběrného dvora	0
Příjmy z poplatku za ukládání odpadu na skládku (pokud má obec na svém katastrálním území skládku a je příjemcem poplatku)	10593998
Výnosy z prodeje movitých věcí v rámci provozu re-use center apod.	0
Příjmy od výrobců jednorázových plastů (tabákových výrobků, vlhčených ubrousků a balónků) na základě smlouvy o úhradě nákladů obcí vynaložených na úklid odpadů z těchto výrobků	0
Jiné příjmy	0
<b>Celkové příjmy obce</b>	<b>11203532</b>

Označení indikátoru	Název indikátoru	Hodnota	Jednotky
I - Plnění cíle třídění	Cíl pro třídění (odděleně soustředěné recyklovatelné složky)	34,22	%
I.O.1KO	Produkce komunálních odpadů	35,86	tun/rok
I.O.1KO-obyv	Produkce komunálních odpadů na obyvatele	16,15	kg/obyv./rok
I.O.2SKO	Produkce směsného komunálního odpadu	491,76	tun/rok
I.O.2SKO-obyv	Produkce směsného komunálního odpadu na obyvatele	221,51	kg/obyv./rok
I.O.3OBJ	Produkce objemného odpadu	114,87	tun/rok
I.O.3OBJ-obyv	Produkce objemného odpadu na obyvatele	51,74	kg/obyv./rok
I.O.4SD	Produkce stavebních a demoličních odpadů	35,86	tun/rok
I.O.4SD-obyv	Produkce stavebních a demoličních odpadů na obyvatele	16,15	kg/obyv./rok
I.O.5SEPpsk	Separace (oddělené soustředování) (tříděný sběr) papíru, plastu, skla a kovu	119,17	tun/rok
I.O.5SEPpsk-obyv	Separace papíru, plastu, skla a kovu na obyvatele	53,68	kg/obyv./rok
I.O.6USEpsk	Účinnost separace papíru, plastu, skla a kovu	100,00	%
I.O.7SEPBio	Separace (oddělené soustředování) (tříděný sběr) biologického odpadu	183,28	tun/rok
I.O.7SEPBio-obyv	Separace biologického odpadu na obyvatele	82,56	kg/obyv./rok
I.O.8SEPTex	Separace (oddělené soustředování) (tříděný sběr) textilních odpadů	2,59	tun/rok
I.O.8SEPTex-obyv	Separace textilních odpadů na obyvatele	1,17	kg/obyv./rok
I.O.9SEPN	Separace (oddělené soustředování) (tříděný sběr) nebezpečných odpadů	0,10	tun/rok
I.O.9SEPN-obyv	Separace nebezpečných odpadů na obyvatele	0,05	kg/obyv./rok
I.O.10SEPZPO	Separace - Zpětný odběr výrobků s ukončenou životností	0,00	tun/rok
I.O.10SEPZPO-obyv	Separace - Zpětný odběr výrobků s ukončenou životností na obyvatele	0,00	kg/obyv./rok

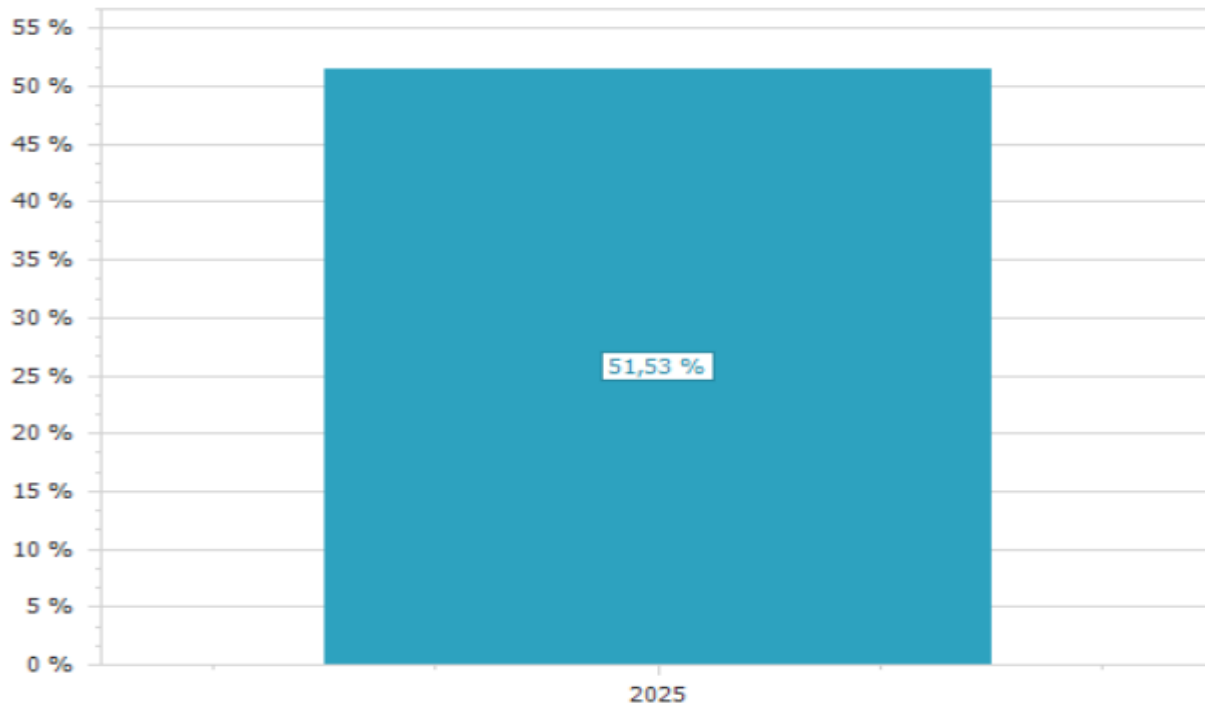
## Plnění cíle třídění



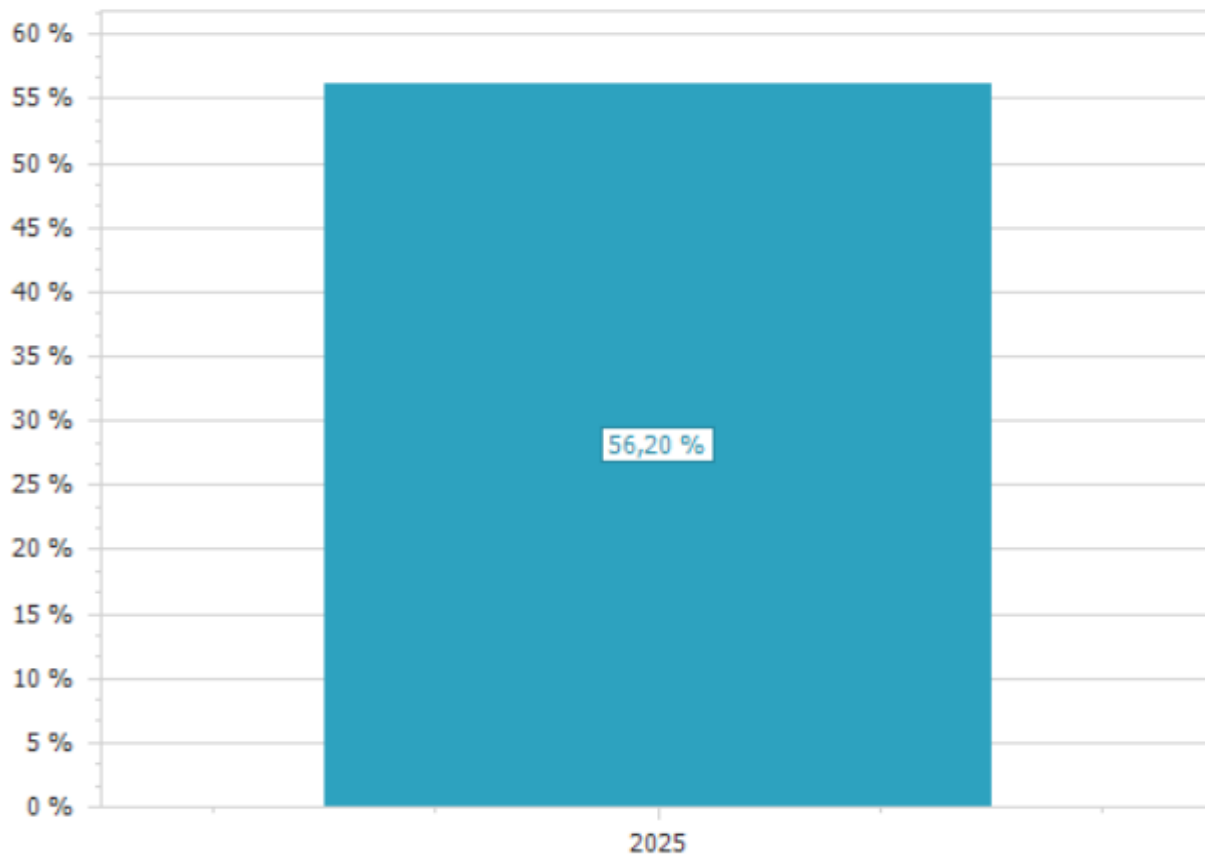
## Produkce a separace odpadů



## Účinnost separace papíru

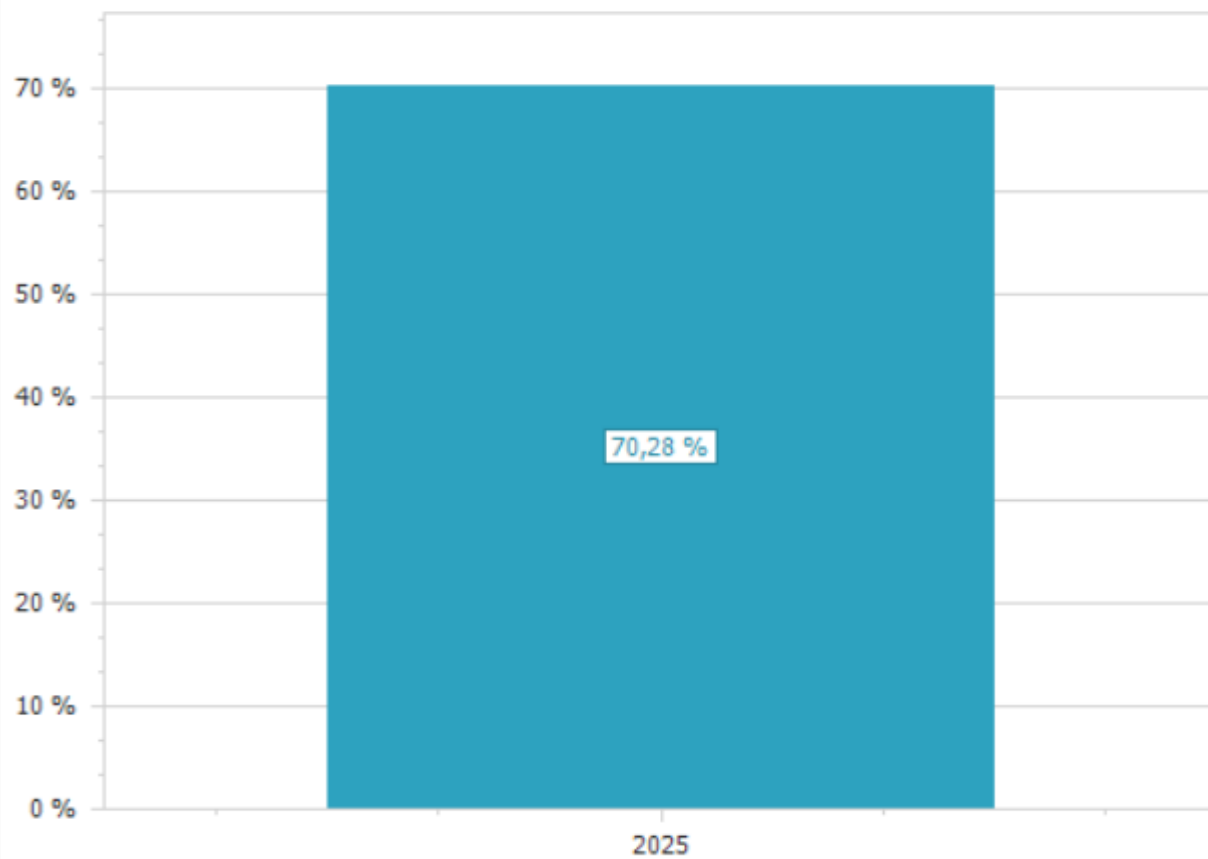


## Účinnost separace plastu

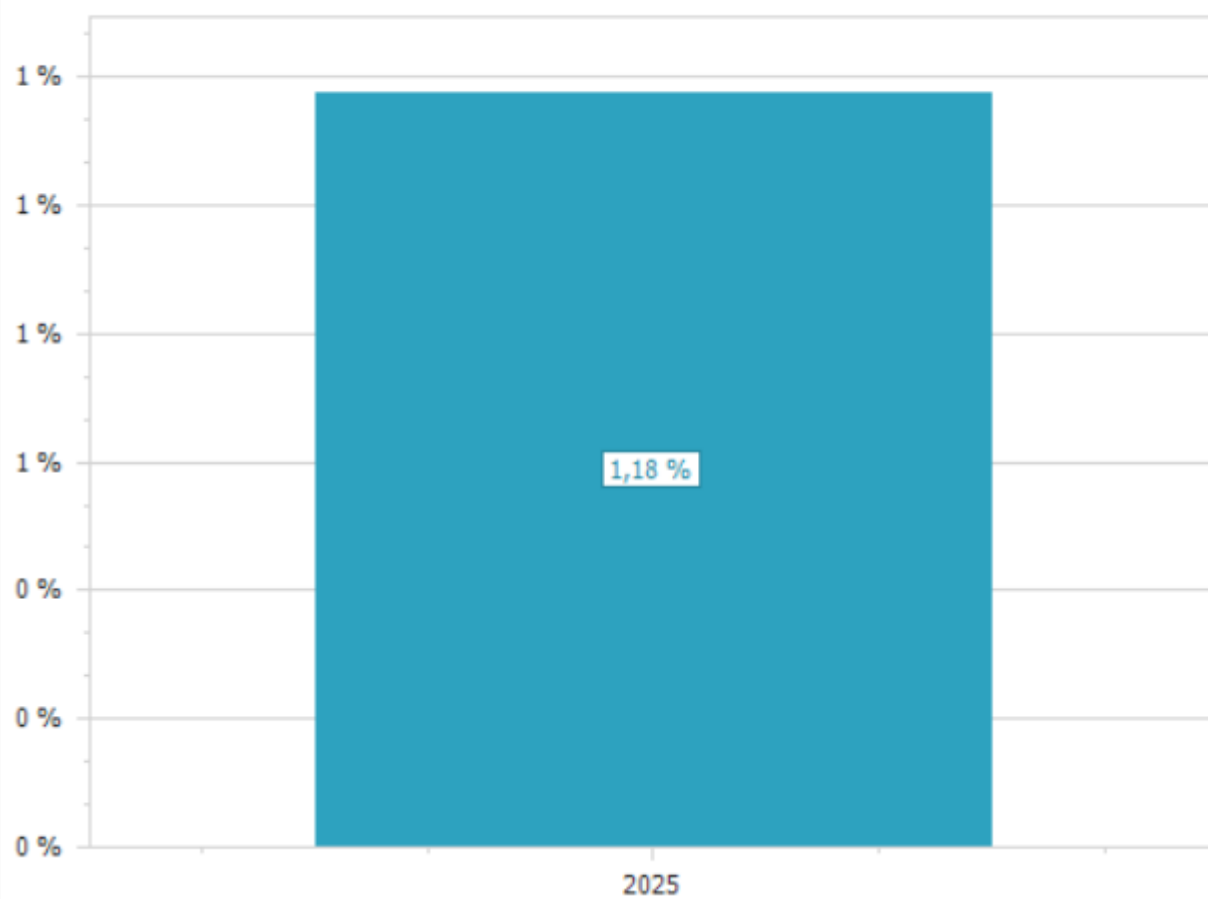




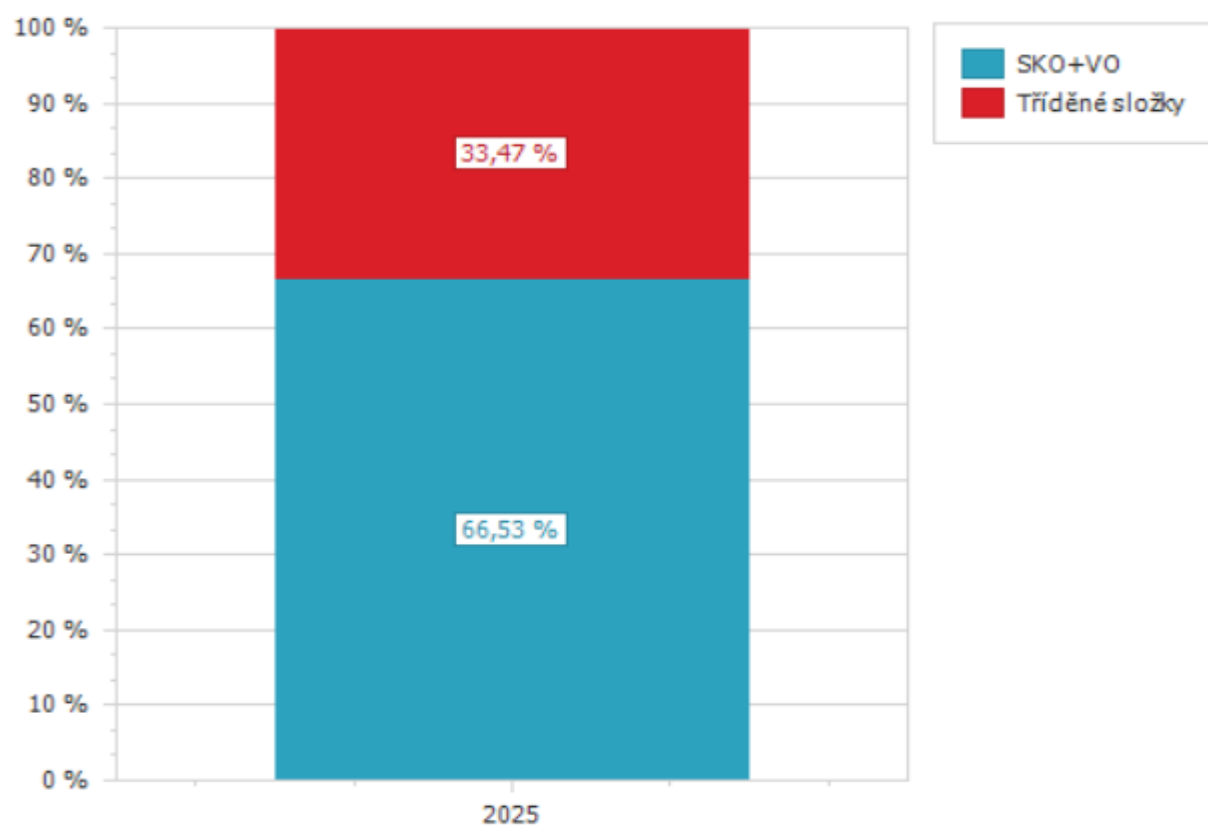
## Účinnost separace skla



## Účinnost separace kovů



## SKO+VO vs. Tříděné složky



## Složení SKO v obci

